

KENWOOD

KDC-4757SD KDC-3657SD

CD-RECEIVER

INSTRUCTION MANUAL

CD-RECEIVER

BEDIENUNGSANLEITUNG

CD-РЕСИВЕР

ІНСТРУКЦІЯ ПО ЕКСПЛУАТАЦІИ

CD-РЕСИВЕР

ІНСТРУКЦІЯ З ЕКСПЛУАТАЦІИ

JVC KENWOOD Corporation



Изделие изготовлено во Франции

© 2012 JVC KENWOOD Corporation



GET0857-004A (EF)

VOR DER INBETRIEBNAHME	2
GRUNDLAGEN	3
ERSTE SCHRITTE	4
RADIO	5
CD / USB / SD / iPod	6
AUX	7
AUDIOEINSTELLUNGEN	8
DISPLAY-EINSTELLUNGEN	9
WEITERE INFORMATIONEN	9
FEHLERSUCHE	10
TECHNISCHE DATEN	11
EINBAU / ANSCHLUSS	12

Wie Sie diese Anleitung lesen

- Die Bedienung wird im Wesentlichen anhand der Tasten auf der Frontblende erläutert.
- [XX] zeigt die gewählten Punkte an.
- (→ XX) zeigt an, dass Bezugsinformationen auf der angegebenen Seitennummer vorhanden sind.

⚠️ Warnung

Bedienen Sie keine Funktion, die Ihre Aufmerksamkeit vom Straßenverkehr ablenkt.

⚠️ Vorsicht

Lautstärkeeinstellung:

- Stellen Sie die Lautstärke so ein, dass Sie immer noch Geräusche von außerhalb des Fahrzeugs hören können, um Unfälle zu vermeiden.
- Senken Sie die Lautstärke vor dem Abspielen digitaler Tonquellen, um Beschädigung der Lautsprecher durch plötzliche Tonspitzen zu vermeiden.

Allgemeines:

- Vermeiden Sie Verwendung des USB-Geräts oder iPod/iPhone, wenn diese das sichere Fahren behindern können.
- Stellen Sie sicher, dass alle wichtigen Daten gesichert sind. Wir übernehmen keine Haftung für jeglichen Verlust aufgenommener Daten.
- Stellen Sie sicher, dass keine Metallgegenstände (wie etwa Münzen oder Werkzeuge) ins Innere des Geräts gelangen und Kurzschlüsse verursachen.
- Wenn ein Disc-Fehler durch Kondensationsbildung auf der Laserlinse auftritt, werfen Sie die Disc aus und warten Sie eine Zeit lang, bis die Kondensation getrocknet ist.

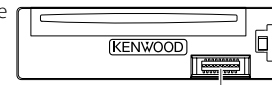
Wartung

Reinigung des Geräts: Wischen Sie die Frontblende mit einem trockenen Silikonlappen oder weichen Lappen sauber.

Reinigung des Steckverbinders: Die Frontblende abnehmen und den Anschluss sanft mit einem Wattetupfer oder Lappen reinigen, wobei darauf geachtet werden muss, die Anschlusskontakte nicht zu beschädigen.

Handhabung von Discs:

- Berühren Sie nicht die Aufnahme-Oberfläche der Disc.
- Kleben Sie keine Aufkleber oder ähnliches auf eine Disc. Verwenden Sie dem entsprechend auch keine Discs, auf denen sich bereits ein Aufkleber befindet.
- Verwenden Sie kein Zubehör für die Disc.
- Reinigen Sie CDs stets von der Mitte einer Disc nach außen hin.
- Reinigen Sie die Disc mit einem trockenen Silikonlappen oder weichen Lappen. Verwenden Sie keine Lösungsmittel.
- Ziehen Sie Discs beim Entfernen aus dem Gerät horizontal heraus.
- Entfernen Sie vor dem Einsetzen einer Disc die Gitter vom Mittenloch und der Disc-Kante.



Anschluss (an der Rückseite der Frontblende)

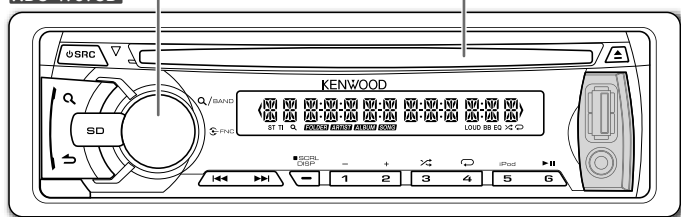
GRUNDLAGEN

Frontblende

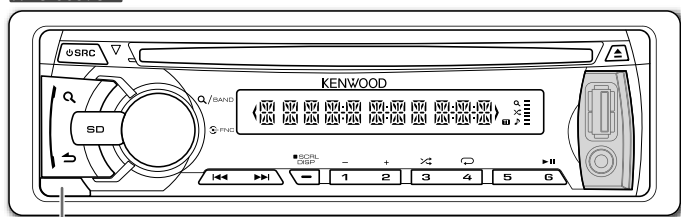
Lautstärke-Regler (drehen/drücken)

Ladeschlitz

KDC-4757SD

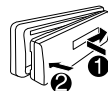


KDC-3657SD

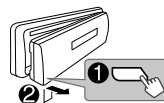


Abnehmen-Taste

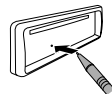
Anbringen



Abnehmen



Rücksetzen



Ihre vorgegebenen Einstellungen werden ebenfalls gelöscht.

Eine SD-Karte einsetzen

- 1 Drücken Sie **SRC** zum Ausschalten.
- 2 Nehmen Sie die Frontblende ab.
- 3 Setzen Sie die SD-Karte in den SD CARD-Schlitz ein, bis sie einrastet.
(Mit der Beschriftungsseite nach oben und der Einkerbung nach rechts weisend.)



- 4 Bringen Sie die Frontblende wieder an.

Eine SD-Karte abnehmen

- 1 Nehmen Sie die Frontblende ab.
- 2 Drücken Sie die SD-Karte bis zum Einrasten ein und ziehen Sie sie dann heraus.
- 3 Bringen Sie die Frontblende wieder an.

Zum

Verfahren Sie so (auf der Frontblende)

Einschalten

Drücken Sie **SRC**.
• Zum Ausschalten halten Sie die Taste gedrückt.

Einstellen der Lautstärke

Drehen Sie den Lautstärke-Regler.

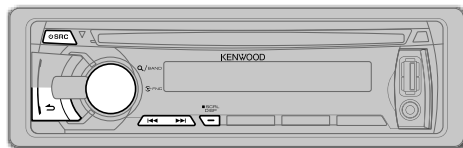
Quelle auswählen

Drücken Sie **SRC** wiederholt.

Ändern der Display-Information

Drücken Sie **SCRL DISP** wiederholt.
• Halten Sie die Taste gedrückt, um die Display-Informationen zu scrollen.

ERSTE SCHRITTE



1

Brechen Sie die Demonstration ab

Wenn Sie die Stromversorgung einschalten (nach dem Rücksetzen des Geräts), erscheint folgende Anzeige im Display: "CANCEL DEMO" → "PRESS" → "VOLUME KNOB"

- 1 Drücken Sie den Lautstärke-Regler.
[YES] ist für das ursprüngliche Setup gewählt.
- 2 Drücken Sie den Lautstärke-Regler erneut.
"DEMO OFF" erscheint.

2

Stellen Sie die Uhr ein

- 1 Drücken Sie den Lautstärke-Regler, um auf [FUNCTION] zu schalten.
- 2 Drehen Sie den Lautstärkereglern zum Wählen von [SETTINGS], und drücken Sie dann den Regler.
- 3 Drehen Sie den Lautstärkereglern zum Wählen von [CLOCK], und drücken Sie dann den Regler.
- 4 Drücken Sie den Lautstärkereglern zum Wählen von [CLOCK ADJUST] / [CLOCK ADJ].
- 5 Drehen Sie den Lautstärkereglern zum Einstellen der Stunde, und drücken Sie dann den Regler.
- 6 Drehen Sie den Lautstärkereglern zum Einstellen der Minute, und drücken Sie dann den Regler.
Drücken Sie \lll / \ggg , um zwischen der Stunden- und Minuteneinstellung umzuschalten.
- 7 Halten Sie zum Beenden \rightarrow gedrückt.

(oder)

Halten Sie **SCRL DISP** gedrückt, um den Uhreinstellmodus direkt einzuschalten, während der Uhr-Anzeigebildschirm erscheint. Dann führen Sie Schritt **5** und **6** oben zum Einstellen der Uhr aus.

3

Festlegen der Anfangseinstellungen

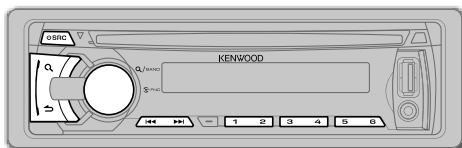
- 1 Drücken Sie **SRC**, um auf [STANDBY] zu schalten.
- 2 Drücken Sie den Lautstärke-Regler, um auf [FUNCTION] zu schalten.
- 3 Drehen Sie den Lautstärkereglern zum Wählen von [INITIAL SET], und drücken Sie dann den Regler.
- 4 Drehen Sie den Lautstärkereglern, um eine Auswahl zu treffen (siehe Tabelle unten), und drücken Sie dann den Regler.
- 5 Halten Sie zum Beenden \rightarrow gedrückt.

• Zum Zurückschalten zur vorherigen Hierarchie drücken Sie \leftarrow .

Standard: **XX**

PRESET TYPE	NORMAL/ NORM: Speichert einen Sender für jede Sendespeichertaste in jedem Frequenzband (FM1/ FM2/ FM3/ MW/ LW). ; MIX: Speichert einen Sender für jede Sendespeichertaste ungeachtet des Frequenzbands.
KEY BEEP	ON: Aktiviert den Tastenberührungston. ; OFF: Deaktiviert.
RUSSIAN SET	ON: Ordername, Dateiname, Songtitel, Interpretennamen, Albumnamen werden auf russisch angezeigt (wo zutreffend). ; OFF: Hebt auf.
P-OFF WAIT	Nur zutreffend, wenn der Demonstrationsmodus ausgeschaltet ist. Stellt die Zeitdauer ein, bis das Gerät automatisch ausschaltet (im Standby-Modus), um Batteriestrom zu sparen. --- : Hebt auf ; 20M: 20 Minuten ; 40M: 40 Minuten ; 60M: 60 Minuten
BUILT-IN AUX/ BUILTIN AUX	ON: Aktiviert Sie AUX in der Quellenwahl. ; OFF: Deaktiviert. (\rightarrow 7)
CD READ	1: Hiermit wird automatisch zwischen Discs mit Audiodateien und Musik-CDs unterschieden. ; 2: Hiermit wird die Wiedergabe zwangsweise als Musik-CD durchgeführt. Es kommt kein Ton, wenn eine Disc mit Audiodateien abgespielt wird.
SWITCH PRE	Bei KDC-3657SD : REAR/ SUB-W: Wählt, ob hintere Lautsprecher oder ein Subwoofer an die Line-Out-Buchsen an der Rückseite angeschlossen sind (über einen externen Verstärker).
SP SELECT	OFF/ 5/4/ 6 \times 9/6/ OEM: Auswahl entsprechend der Lautsprechergröße (5 Zoll oder 4 Zoll, 6 \times 9 Zoll oder 6 Zoll) oder OEM-Lautsprechern für optimale Leistung.
F/W UPDATE	
F/W UP xx.xx	YES: Startet die Aktualisierung der Firmware. ; NO: Bricht ab (Aktualisierung wird nicht ausgeführt). Einzelheiten darüber, wie Sie die Firmware aktualisieren können, siehe: www.kenwood.com/cs/ce/

RADIO



Suche nach einem Sender

- 1 Drücken Sie **SRC** zum Wählen von TUNER.
 - 2 Drücken Sie **Q** wiederholt, um FM1/ FM2/ FM3/ MW/ LW zu wählen.
 - 3 Drücken Sie **◀▶**, um einen Sender zu suchen.
- **Zum Speichern eines Senders:** Halten Sie eine der Zifferntasten (**1 bis 6**) gedrückt.
 - **Zum Auswählen eines gespeicherten Senders:** Drücken Sie eine der Zifferntasten (**1 bis 6**).

Andere Einstellungen

- 1 Drücken Sie den Lautstärke-Regler, um auf **[FUNCTION]** zu schalten.
- 2 Drehen Sie den Lautstärkereglern zum Wählen von **[SETTINGS]**, und drücken Sie dann den Regler.
- 3 Drehen Sie den Lautstärkereglern, um eine Auswahl zu treffen (siehe folgende Tabelle), und drücken Sie dann den Regler.
- 4 Halten Sie zum Beenden **↵** gedrückt.

Standard: **XX**

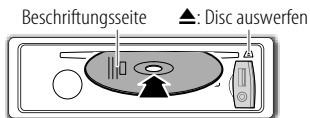
LOCAL SEEK	ON: Sucht nur UKW-Sender mit gutem Empfang. ; OFF: Hebt auf.
SEEK MODE	Wählt das Abstimmverfahren für die ◀▶ -Tasten. AUTO1: Sucht automatisch nach einem Sender. ; AUTO2: Sucht nach einem Festsender. ; MANUAL: Sucht manuell nach einem Sender.
AUTO MEMORY	YES: Beginnt automatisch die Speicherung von 6 Sendern mit gutem Empfang. ; NO: Hebt auf. (Nur wählbar, wenn [NORMAL]/ [NORM] für [PRESET TYPE] gewählt ist.) (→ 4)
MONO SET	ON: Verbessern Sie den UKW-Empfang (aber der Stereoeffekt kann verloren gehen). ; OFF: Hebt auf.

PTY SEARCH	Wählt den verfügbaren Programmtyp (siehe unten), und drücken Sie dann ◀▶ zum Starten. Drücken Sie den Lautstärkereglern zum Einschalten der PTY-Sprachauswahl. Drehen Sie den Lautstärkereglern zum Wählen der PTY-Sprache (ENGLISH/ FRENCH/ GERMAN), und drücken Sie dann den Regler.
TI	ON: Lassen Sie das kurzzeitig auf Verkehrsinformationen schalten. ; OFF: Hebt auf.
NEWS SET	00M – 90M: Stellt die Zeit zum Empfang der nächsten Nachrichtensendung ein. ; OFF: Hebt auf.
AF SET	ON: Sucht automatisch einen anderen Sender auf, der das gleiche Programm im gleichen Radio Data System-Netzwerk sendet und einen besseren Empfang aufweist, falls der aktuelle Empfang schlecht ist. ; OFF: Hebt auf.
REGIONAL	ON: Schaltet auf einen anderen Sender in der spezifischen Region nur mit der "AF"-Steuerung. ; OFF: Hebt auf.
AUTO TP SEEK/ ATP SEEK	ON: Sucht automatisch einen Sender mit besserem Empfang auf, wenn der Empfang eines Verkehrsinformationen-Senders schlecht ist. ; OFF: Hebt auf.
CLOCK	
TIME SYNC	ON: Synchronisiert die Zeit des Geräts mit der Radio Data System-Senderzeit. ; OFF: Hebt auf.
TUNER SET: Nur wählbar, wenn die Quelle nicht TUNER ist.	
TI/ NEWS SET/ AF SET/ REGIONAL/ AUTO TP SEEK/ ATP SEEK: (Einzelheiten siehe Tabelle oben.)	
<ul style="list-style-type: none"> • [LOCAL SEEK]/ [MONO SET]/ [PTY SEARCH]/ [TI]/ [NEWS SET]/ [AF SET]/ [REGIONAL]/ [AUTO TP SEEK]/ [ATP SEEK] ist nur wählbar, wenn die Quelle FM ist. • Verfügbare Programmart: SPEECH: NEWS, AFFAIRS, INFO (Information), SPORT, EDUCATE, DRAMA, CULTURE, SCIENCE, VARIED, WEATHER, FINANCE, CHILDREN, SOCIAL, RELIGION, PHONE IN, TRAVEL, LEISURE, DOCUMENT MUSIC: POP M (Musik), ROCK M (Musik), EASY M (Musik), LIGHT M (Musik), CLASSICS, OTHER M (Musik), JAZZ, COUNTRY, NATION M (Musik), OLDIES, FOLK M (Musik) <p>Das Gerät sucht den Programmtyp, der unter [SPEECH] oder [MUSIC] kategorisiert ist, wenn gewählt.</p> <ul style="list-style-type: none"> • Wenn die Lautstärke während des Empfangs von Verkehrsinformationen, Alarm oder Nachrichtensendungen eingestellt wird, wird die eingestellte Lautstärke automatisch gespeichert. Wird die Verkehrsfunk-Funktion, der Alarm oder die Nachrichtensendung das nächste Mal aufgerufen, wird diese Einstellung übernommen. 	

CD / USB / SD / iPod

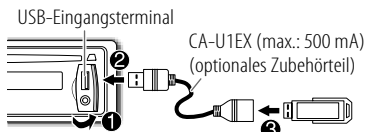
Starten Sie die Wiedergabe

CD



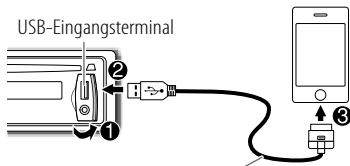
Die Signalquelle schaltet auf CD um, und die Wiedergabe beginnt.

USB



Die Signalquelle schaltet auf USB um, und die Wiedergabe beginnt.

iPod/iPhone (für **KDC-4757SD**)



Die Signalquelle schaltet auf iPod um, und die Wiedergabe beginnt.

Drücken Sie **5 iPod**, um den Steuermodus zu wählen, während iPod als Signalquelle gewählt ist.

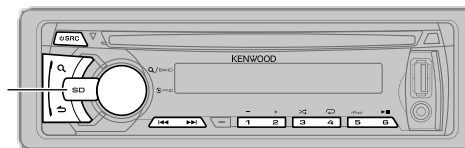
MODE ON: Vom iPod*1.

MODE OFF: Vom Gerät.

*1 Sie können weiterhin Wiedergabe/Pause, Auswahl von Dateien, Vorspulen oder Zurückspulen von Dateien vom Gerät steuern.

Drücken Sie **SD** zum Starten der Wiedergabe, wenn eine SD-Karte eingesetzt ist.

- Zum Einführen oder Herausnehmen der SD-Karte (→ 3).



✓ : Anwendbar
— : Nicht anwendbar

Zum	Verfahren Sie so	CD	USB/SD	iPod
Pausieren oder Fortsetzen der Wiedergabe	Drücken Sie 6 II .	✓	✓	✓
Auswählen eines Tracks/einer Datei	Drücken Sie 4 ◀ / ▶ .	✓	✓	✓
Auswählen eines Ordners	Drücken Sie 1 - / 2 + .	✓*2	✓	—
Vorspulen/Rückspulen	Halten Sie 4 ◀ / ▶ gedrückt.	✓	✓	✓
Auswählen eines Tracks/einer Datei aus einer Liste	1 Drücken Sie Q . 2 Drehen Sie den Lautstärkereglern, um eine Auswahl zu treffen, und drücken Sie dann den Regler.	✓	✓	✓*3
	<ul style="list-style-type: none"> • AAC/MP3/WMA-Datei: Wählen Sie den gewünschten Ordner und dann eine Datei. • iPod oder KENWOOD Music Editor Light (KME Light)/ KENWOOD Music Control (KMC)-Datei*4: Wählen Sie die gewünschte Datei aus der Liste (PLAYLISTS, ARTISTS, ALBUMS, SONGS, PODCASTS*5, GENRES, COMPOSERS*5). • Zum Zurückkehren zur obersten Ordner Ebene (oder der ersten Datei) drücken Sie die Zifferntaste 5. • Zum Zurückschalten zur vorherigen Hierarchie drücken Sie ↶. • Zum Abbrechen halten Sie ↵ gedrückt. • Zum Überspringen von Musikstücken mit einem festgelegten Verhältnis drücken Sie 4 ◀ / ▶. (→ 7) 	—	✓*4	✓*3
Wiederholte Wiedergabe	Drücken Sie 4 ↺ wiederholt.	✓	✓	✓*3
	<ul style="list-style-type: none"> • Audio-CD: TRACK/ TRAC REPEAT, REPEAT OFF • AAC/MP3/WMA-Datei: FILE REPEAT, FOLDER/ FOLD REPEAT, REPEAT OFF • iPod oder KME Light/ KMC-Datei: FILE REPEAT, REPEAT OFF 			
Zufallswiedergabe	Drücken Sie 3 ↻ wiederholt.	✓	✓	✓*3
	<ul style="list-style-type: none"> • Audio-CD: DISC RANDOM, RANDOM OFF • AAC/MP3/WMA/iPod oder KME Light/ KMC-Datei: FOLDER/ FOLD RANDOM, RANDOM OFF 			
	Halten Sie die 3 ↻ gedrückt, um "ALL RANDOM" zu wählen.	✓*2	✓	✓*3

*2 Nur für AAC/MP3/WMA-Dateien.

*3 Trifft nur zu, wenn **[MODE OFF]** gewählt ist.

*4 Nur für Dateien, die in einer mit dem KME LIGHT/ KMC erstellten Datenbank registriert sind. (→ 9)

*5 Nur für iPod.

Wählen eines Songs nach Namen (für **KDC-4757SD**)

Während des Hörens von iPod...

- 1 Drücken Sie **Q**.
 - 2 Drehen Sie den Lautstärkereglern zum Wählen einer Kategorie, und drücken Sie dann den Regler.
 - 3 Drücken Sie **Q** erneut.
 - 4 Drehen Sie den Lautstärke-Regler, um das Zeichen auswählen, nach dem gesucht werden soll.
 - 5 Drücken Sie **◀◀ / ▶▶**, um auf die Eingabeposition umzuschalten.
Sie können bis zu drei Zeichen eingeben.
 - 6 Drücken Sie den Lautstärke-Regler zum Starten der Suche.
 - 7 Drehen Sie den Lautstärkereglern, um eine Auswahl zu treffen, und drücken Sie dann den Regler.
Wiederholen Sie Schritt 7, bis der gewünschte Gegenstand gewählt ist.
- Um nach einem anderen Zeichen als die Buchstaben A bis Z oder die Zahlen 0 bis 9 zu suchen, geben Sie nur "*" ein.
 - Zum Zurückschalten zur vorherigen Hierarchie drücken Sie **↶**.
 - Zum Zurückschalten zum Top-Menü drücken Sie die Zifferntaste **5**.
 - Zum Abbrechen halten Sie **↶** gedrückt.

Stellen Sie das Überspringen-Verhältnis ein

Während des Hörens von iPod (für **KDC-4757SD**) oder KME Light/ KMC-Datei...

- 1 Drücken Sie den Lautstärke-Regler, um auf **[FUNCTION]** zu schalten.
- 2 Drehen Sie den Lautstärkereglern zum Wählen von **[SETTINGS]**, und drücken Sie dann den Regler.
- 3 Drehen Sie den Lautstärkereglern zum Wählen von **[SKIP SEARCH]**, und drücken Sie dann den Regler.
- 4 Drehen Sie den Lautstärkereglern, um eine Auswahl zu treffen, und drücken Sie dann den Regler.
0.5% (Standard)/ **1%**/ **5%**/ **10%**: Stellt den Grad des Überspringens bei der Suche nach einem Musikstück ein.
(Wenn **◀◀ / ▶▶** gedrückt gehalten wird, werden Musikstücke bei 10% übersprungen, ungeachtet der Einstellung.)
- 5 Halten Sie zum Beenden **↶** gedrückt.

Stummschaltung beim Empfang eines Telefonanrufs

Schließen Sie die MUTE-Leitung an Ihr Telefon mit einem im Handel erhältlichen Telefonzubehör an. (→ 13)

Wenn ein Anruf ankommt, wird "CALL" angezeigt.

- Die Audiowiedergabe wird unterbrochen.
- Um die Audioanlage auch während eines Anrufs zu hören, drücken Sie **⏻ SRC**. "CALL" verschwindet und die Wiedergabe vom Audiosystem wird fortgesetzt.

Wenn der Anruf endet, verschwindet "CALL".

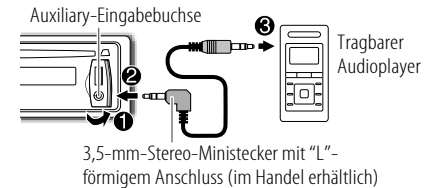
- Die Audiowiedergabe wird fortgesetzt.

Vorbereitung:

Wählen Sie **[ON]** für **[BUILT-IN AUX]/ [BUILTIN AUX]**. (→ 4)

Beginnen Sie zu hören

- 1 Schließen Sie einen tragbaren Audioplayer (im Handel erhältlich) an.



- 2 Drücken Sie **⏻ SRC** zum Wählen von AUX.
- 3 Schalten Sie den tragbaren Audioplayer ein und starten Sie die Wiedergabe.

Den AUX-Namen einstellen

Während des Hörens von AUX...

- 1 Drücken Sie den Lautstärke-Regler, um auf **[FUNCTION]** zu schalten.
- 2 Drehen Sie den Lautstärkereglern zum Wählen von **[SETTINGS]**, und drücken Sie dann den Regler.
- 3 Drehen Sie den Lautstärkereglern zum Wählen von **[AUX NAME SET]/ [AUX NAME]**, und drücken Sie dann den Regler.
- 4 Drehen Sie den Lautstärkereglern, um eine Auswahl zu treffen, und drücken Sie dann den Regler.
AUX (Standard)/ **DVD/ PORTABLE/ GAME/ VIDEO/ TV**
- 5 Halten Sie zum Beenden **↶** gedrückt.

AUDIOEINSTELLUNGEN

Während des Hörens einer Tonquelle...

- 1 Drücken Sie den Lautstärke-Regler, um auf [FUNCTION] zu schalten.
- 2 Drehen Sie den Lautstärkereglern zum Wählen von [AUDIO CONTROL]/ [AUDIO CTRL], und drücken Sie dann den Regler.
- 3 Drehen Sie den Lautstärkereglern, um eine Auswahl zu treffen (siehe folgende Tabelle), und drücken Sie dann den Regler.
Wiederholen Sie Schritt 3, bis der gewünschte Gegenstand gewählt oder aktiviert ist.

- 4 Halten Sie zum Beenden **↵** gedrückt.

- Zum Zurückschalten zur vorherigen Hierarchie drücken Sie **↵**.

Standard: **XX**

SUB-W LEVEL	-15 bis +15 (0): Stellt den Subwoofer-Ausgangspegel ein.
BASS LEVEL	-8 bis +8 (0): Stellt den Pegel zum Speichern für jede Quelle ein. (Bevor Sie eine Einstellung vornehmen, wählen Sie eine anzupassende Quelle aus.)
MID LEVEL	-8 bis +8 (0): Stellt den Pegel zum Speichern für jede Quelle ein. (Bevor Sie eine Einstellung vornehmen, wählen Sie eine anzupassende Quelle aus.)
TRE LEVEL	-8 bis +8 (0): Stellt den Pegel zum Speichern für jede Quelle ein. (Bevor Sie eine Einstellung vornehmen, wählen Sie eine anzupassende Quelle aus.)

EQ PRO	
BASS ADJUST	BASS CTR FRQ/ BASS C FRQ 60/ 80/ 100/ 200: Wählt die Mittenfrequenz.
	BASS LEVEL -8 bis +8 (0): Stellt den Pegel ein.
	BASS Q FACTOR/ BASS Q FCTR 1.00/ 1.25/ 1.50/ 2.00: Stellt den Qualitätsfaktor ein.
	BASS EXTEND ON: Schaltet den erweiterten Bass ein. ; OFF: Hebt auf.
MID ADJUST	MID CTR FRQ/ MID C FRQ 0.5K/ 1.0K/ 1.5K/ 2.5K: Wählt die Mittenfrequenz.
	MID LEVEL -8 bis +8 (0): Stellt den Pegel ein.
	MID Q FACTOR/ MID Q FCTR 0.75/ 1.00/ 1.25: Stellt den Qualitätsfaktor ein.
TRE ADJUST	TRE CTR FRQ/ TRE C FRQ 10.0K/ 12.5K/ 15.0K/ 17.5K: Wählt die Mittenfrequenz.
	TRE LEVEL -8 bis +8 (0): Stellt den Pegel ein.

PRESET EQ **NATURAL/ USER/ ROCK/ POPS/ EASY/ TOP40/ JAZZ/ POWERFUL:** Wählt einen Vorwahl-Equalizer, der für das Musikgenre geeignet ist. (Wählen Sie [USER] zur Verwendung der benutzerangepassten Einstellungen für Tiefen, Mitten und Höhen.)

BASS BOOST **B. BOOST LV1/ B. BOOST LV2/ B. BOOST LV3:** Wählt Ihren bevorzugten Bass-Boost-Pegel. ; **OFF:** Hebt auf.

LOUDNESS **LOUDNESS LV1/ LOUD LV1/ LOUDNESS LV2/ LOUD LV2:** Wählt Ihre bevorzugten niedrigen und hohen Frequenzen, um eine gute Klangwirkung auch bei niedriger Lautstärke zu erhalten. ; **OFF:** Hebt auf.

BALANCE **L15 bis R15 (0):** Stellt die Balance zwischen linkem und rechtem Lautsprecher ausgang ein.

FADER **R15 bis F15 (0):** Stellt die Balance zwischen hinteren und vorderen Lautsprecher ausgang ein.

SUBWOOFER SET/ SUB-W SET **ON:** Schaltet den Subwoofer-Ausgang ein. ; **OFF:** Hebt auf.

DETAILED SET/ DETAIL SET

HPF	Bei KDC-4757SD: THROUGH: Alle Signale werden zu den Lautsprechern gesendet. ; 100HZ/ 120HZ/ 150HZ: Audiosignale mit höheren Frequenzen als 100 Hz/ 120 Hz/ 150 Hz werden zu den Lautsprechern geleitet.
LPF SUBWOOFER/ LPF SUB-W	THROUGH: Alle Signale werden zum Subwoofer gesendet. ; 85HZ/ 120HZ/ 160HZ: Audiosignale mit niedrigeren Frequenzen als 85 Hz / 120 Hz / 160 Hz werden zum Subwoofer geleitet.
SUB-W PHASE	REVERSE/ REV (180°)/ NORMAL/ NORM (0°): Wählt die Phase des Subwoofer-Ausgangs so, dass sie dem Lautsprecher-Ausgang für optimale Leistung entspricht. (Nur wählbar, wenn eine andere Einstellung als [THROUGH] für [LPF SUBWOOFER]/ [LPF SUB-W] gewählt ist.)
SUPREME SET	ON: Erzeugt realistischen Klang durch Interpolation der Hochfrequenzkomponenten erzeugt, die bei AAC/MP3/WMA-Audiokompression verlorengehen. ; OFF: Hebt auf. (Nur wählbar bei Wiedergabe einer AAC/MP3/WMA-Disc, eines USB-Geräts oder einer SD-Karte mit Ausnahme von iPhone/iPod.)
VOLUME OFFSET/ VOL OFFSET (Standard: 0)	-8 bis +8 (für AUX) ; -8 bis 0 (für andere Quellen): Speichert die Lautstärkepegelinstellung jeder Quelle als Vorwahl. (Vor der Einstellung wählen Sie eine anzupassende Quelle aus.)

- [SUB-W LEVEL]/ [SUBWOOFER SET]/ [SUB-W SET]/ [LPF SUBWOOFER]/ [LPF SUB-W]/ [SUB-W PHASE] ist nur wählbar, wenn [SWITCH PRE] auf [SUB-W] gestellt ist. (→ 4)
- [SUB-W LEVEL]/ [LPF SUBWOOFER]/ [LPF SUB-W]/ [SUB-W PHASE] ist nur wählbar, wenn [SUBWOOFER SET]/ [SUB-W SET] auf [ON] gestellt ist.

DISPLAY-EINSTELLUNGEN

- 1 Drücken Sie den Lautstärke-Regler, um auf [FUNCTION] zu schalten.
 - 2 Drehen Sie den Lautstärkeregler zum Wählen von [SETTINGS], und drücken Sie dann den Regler.
 - 3 Drehen Sie den Lautstärkeregler, um eine Auswahl zu treffen (siehe Tabelle unten), und drücken Sie dann den Regler. Wiederholen Sie Schritt **3**, bis der gewünschte Gegenstand gewählt oder aktiviert ist.
 - 4 Halten Sie zum Beenden **↵** gedrückt.
- Zum Zurückschalten zur vorherigen Hierarchie drücken Sie **↶**.

Standard: **XX**

DISP & KEY (für **KDC-4757SD**)

COLOR SELECT **VARIABLE SCAN/ COLOR 01** — **COLOR 24/ USER**: Wählen Sie Ihre bevorzugte Tasten-Beleuchtungsfarbe.

Sie können Ihre eigene Farbe erzeugen (wenn [COLOR 01] — [COLOR 24] oder [USER] gewählt ist). Die erzeugte Farbe kann gewählt werden, wenn Sie [USER] wählen.

- 1 Halten Sie den Lautstärke-Regler gedrückt, um auf Detail-Farbabstimmung zu schalten.
- 2 Drücken Sie **◀◀ / ▶▶**, um die Farbe (**R/ G/ B**) zum Anpassen zu wählen.
- 3 Drehen Sie den Lautstärke-Regler, um den Pegel einzustellen (**0 — 9**), und drücken Sie dann den Regler.

DISP DIMMER **ON**: Blendet die Displaybeleuchtung Geräts ab. ; **OFF**: Hebt auf.

TEXT SCROLL **AUTO/ ONCE**: Wählt automatisches Scrollen der Displayinformationen, oder einmaliges Scrollen. ; **OFF**: Hebt auf.

KEY DIMMER **DIMMER LV1**: Blendet die Tastenbeleuchtung ab. ; **DIMMER LV2**: Blendet die Tastenbeleuchtung stärker als **DIMMER LV1** ab. ; **DIMMER OFF**: Hebt auf.

DISPLAY

DISP DIMMER **ON**: Blendet die Displaybeleuchtung Geräts ab. ; **OFF**: Hebt auf.

TEXT SCROLL **AUTO/ ONCE**: Wählt automatisches Scrollen der Displayinformationen, oder einmaliges Scrollen. ; **OFF**: Hebt auf.

WEITERE INFORMATIONEN

Allgemeines

- Dieses Gerät kann nur die folgenden CDs abspielen:



- Detailinformationen und Hinweise über abspielbare Audiodateien werden im Online-Handbuch auf der folgenden Website gegeben:
www.kenwood.com/cs/ce/audiofile/

Abspielbare Dateien

- Wiederzugebende Audiodateien: AAC (.m4a), MP3 (.mp3), WMA (.wma)
- Abspielbare Disc-Medien: CD-R/RW/ROM
- Abspielbare Disc-Dateiformate: ISO 9660 Level 1/2, Joliet, Romeo, Lange Dateinamen.
- Mögliche Dateisysteme auf USB-Geräten: FAT16, FAT32
Obwohl die Audiodateien den oben aufgeführten Standards entsprechen, kann das Abspielen unter Umständen auf Grund von Typ oder Zustand der Medien bzw. Geräte nicht möglich sein.

Nicht abspielbare Discs

- Discs mit nicht runder Form.
- Discs die auf der Aufnahme-Oberfläche eingefärbt oder verschmutzt sind.
- Recordable/ReWritable Discs, die nicht abgeschlossen (finalisiert) wurden.
- 8-cm-CD. Falls Sie versuchen, einen Adapter zu verwenden, kann es zu einer Fehlfunktion kommen.

Wissenswertes über USB-Geräte

- Diese Einheit kann AAC/MP3/WMA-Dateien abspielen, die auf einem USB-Massenspeichergerät gespeichert sind.
- Sie können kein USB-Gerät über einen USB-Hub und ein Multi Card Reader-Gerät anschließen.
- Der Anschluss eines Kabels mit einer Gesamtlänge von mehr als 5 m kann eine fehlerhafte Wiedergabe verursachen.
- Diese Einheit kann nicht ein USB-Gerät mit einer anderen Bewertung als 5 V und mehr als 1 A erkennen.

Wissenswertes über die SD-Karte

- Dieses Gerät ist in der Lage, SD/SDHC-Speicherkarten abzuspielen, die mit dem SD- oder SDHC-Standard kompatibel sind:
SD-Karte (≤2 GB), SDHC-Karte (≤32 GB)
- Zur Verwendung von Mini-SD-Karte, Mini-SDHC-Karte, Micro-SD-Karte oder Micr-SDHC-Karte wird ein Spezialadapter benötigt.
- Die Multimedia-Karte (MMC) kann nicht verwendet werden.
- Im SD-Audioformat aufgezeichnete Daten können nicht abgespielt werden.

Wissenswertes über iPod/iPhone

Made for

- iPod touch (1st, 2nd, 3rd und 4th generation)
- iPod classic
- iPod with video
- iPod nano (1st, 2nd, 3rd, 4th, 5th und 6th generation)
- iPhone, iPhone 3G, 3GS, 4, 4S
- Für die neueste Kompatibilitätsliste und Software-Versionen des iPod/iPhone siehe: www.kenwood.com/cs/ce/ipod
- Wenn Sie die Wiedergabe nach dem Anschließen des iPod starten, werden zuerst die bereits vom iPod abgespielten Musiktitel gespielt.
In diesem Fall erscheint die Anzeige "RESUMING" ohne Anzeige von Ordernamen usw. Durch Ändern des Anzeigeelements wird der korrekte Titel usw. angezeigt.
- Sie können den iPod nicht bedienen, wenn "KENWOOD" oder "✓" auf dem iPod angezeigt wird.

Wissenswertes über "KENWOOD Music Editor Light" und "KENWOOD Music Control"

- Diese Einheit unterstützt die PC-Anwendung "KENWOOD Music Editor Light" und die Android™-Anwendung "KENWOOD Music Control".
- Wenn Sie eine Audiodatei verwenden, der mit "KENWOOD Music Editor Light" oder "KENWOOD Music Control" Datenbankinformationen beigelegt wurden, können Sie mit der Funktion Musiksuche nach Titeln, Alben oder Interpreten suchen.
- "KENWOOD Music Editor Light" und "KENWOOD Music Control" sind auf der folgenden Website erhältlich:
www.kenwood.com/cs/ce/

FEHLERSUCHE

Symptom	Abhilfe
Es wird kein Ton gehört.	<ul style="list-style-type: none"> Die Lautstärke auf den optimalen Pegel einstellen. Prüfen Sie die Kabel und Verbindungen.
“PROTECT” erscheint, und es können keine Bedienungen vorgenommen werden.	Prüfen Sie, ob die Klemmen der Lautsprecherdrähte richtig isoliert sind, und setzen dann die Einheit zurück. Wenn dadurch das Problem nicht behoben wird, wenden Sie sich an den Kundendienst.
<ul style="list-style-type: none"> Es wird kein Ton gehört. Die Einheit schaltet nicht ein. Die im Display gezeigte Information ist falsch. 	Reinigen Sie die Anschlüsse. (→ 2)
Das Gerät funktioniert überhaupt nicht.	Setzen Sie das Gerät zurück. (→ 3)
<ul style="list-style-type: none"> Der Radioempfang ist schlecht. Statikrauschen beim Radiohören. 	<ul style="list-style-type: none"> Schließen Sie das Antennenkabel fest an. Ziehen Sie die Antenne vollständig heraus.
“NA FILE” erscheint.	Achten Sie darauf, dass die Disc unterstützte Audiodateien enthält. (→ 9)
“NO DISC” erscheint.	Setzen Sie eine abspielbare Disc in den Ladeschlitz ein.
“TOC ERROR” erscheint.	Achten Sie darauf, dass die Disc sauber und ordnungsgemäß eingelegt ist.
“PLS EJECT” erscheint.	Setzen Sie das Gerät zurück. Wenn dadurch das Problem nicht behoben wird, wenden Sie sich an den Kundendienst.
Disc kann nicht ausgegeben werden.	Halten Sie ▲ kräftig gedrückt, um die Disc zwangsweise auszugeben. Achten Sie darauf, die ausgeschobene Disc nicht fallen zu lassen. Wenn dadurch das Problem nicht gelöst wird, setzen Sie das Gerät zurück. (→ 3)
“READ ERROR” erscheint.	Kopieren Sie die Dateien und Ordner erneut auf das USB-Gerät/ die SD-Karte. Wenn dadurch das Problem nicht gelöst wird, setzen Sie das USB-Gerät/die SD-Karte zurück oder verwenden Sie ein anderes USB-Gerät/eine andere SD-Karte.
“NO DEVICE” erscheint.	<ul style="list-style-type: none"> Schließen Sie ein US-Gerät an und schalten Sie die Quelle erneut zu USB um. SD-Karte ist nicht richtig eingesetzt. Setzen Sie eine SD-Karte ein und schalten Sie die Quelle erneut auf SD um.
“COPY PRO” erscheint.	Eine kopiergeschützte Datei wird wiedergegeben.
“NO MUSIC” erscheint.	Schließen Sie ein USB-Gerät/eine SD-Karte an, das/die abspielbare Audiodateien enthält.

Symptom	Abhilfe
“NA DEVICE” erscheint.	<ul style="list-style-type: none"> Schließen Sie ein unterstütztes USB-Gerät an und prüfen Sie die Anschlüsse. Setzen Sie eine unterstützte SD-Karte richtig ein.
“USB ERROR” erscheint.	<ul style="list-style-type: none"> Nehmen Sie das USB-Gerät ab und schalten Sie das Gerät aus und dann wieder ein. Probieren Sie, ein anderes USB-Gerät anzuschließen.
“iPod ERROR” erscheint.	<ul style="list-style-type: none"> Erneutes Anschließen des iPod. Setzen Sie den iPod erneut zurück.
Rauschen wird erzeugt.	Springen Sie zu einem anderen Musikstück oder wechseln Sie die Disc.
Tracks werden nicht so abgespielt, wie Sie es wollten.	Die Wiedergabe-Reihenfolge wird bestimmt, wenn die Dateien aufgezeichnet werden.
“READING” blinkt weiter.	Verwenden Sie nicht zu viele Hierarchie-Ebenen oder Ordner.
Verflossene Spielzeit ist nicht richtig.	Dies liegt daran, wie die Titel aufgezeichnet sind.
Die Anzahl der in der Kategorie “SONGS” des Geräts enthaltenen Musikstücke unterscheidet sich vom iPod/iPhone.	Podcast-Dateien werden auf diesem Gerät nicht gezählt, da es die Wiedergabe von Podcast-Dateien nicht unterstützt.
Richtige Zeichen werden nicht angezeigt (z.B. Albumname).	Dieses Gerät kann nur Großbuchstaben, Zahlen und eine begrenzte Anzahl von Symbolen anzeigen. Kyrillische Großbuchstaben können auch angezeigt werden, wenn [RUSSIAN SET] auf [ON] gestellt ist. (→ 4)

TECHNISCHE DATEN

Tuner	FM	Frequenzbereich	87,5 MHz bis 108 MHz (50 kHz-Abstimmsschritte)
		Empfindlichkeit (Rauschabstand = 26 dB)	1,0 µV/75 Ω
		Empfindlichkeitsschwelle (DIN S/N = 46 dB)	2,5 µV/75 Ω
		Frequenzgang (±3 dB)	30 Hz bis 15 kHz
		Rauschabstand (MONO)	63 dB
		Kanaltrennung (1 kHz)	40 dB
MW	Frequenzbereich	531 kHz bis 1 611 kHz (9 kHz-Abstimmsschritte)	
	Empfindlichkeit (Rauschabstand = 20 dB)	36 µV	
LW	Frequenzbereich	153 kHz bis 279 kHz (9 kHz-Abstimmsschritte)	
	Empfindlichkeit (Rauschabstand = 20 dB)	57 µV	

CD-Player	Laserdioden	GaAlAs
	Digitalfilter (D/A)	8-faches Oversampling
	D/A-Wandler	24 Bit
	Spindeldrehzahl	500 U/min bis 200 U/min (CLV)
	Tonhöhenchwankung	Unterhalb der Messgrenze
	Frequenzgang (±1 dB)	20 Hz bis 20 kHz
	Gesamtklirrfaktor (1 kHz)	0,01 %
	Rauschabstand (1 kHz)	105 dB
	Dynamikbereich	90 dB
	AAC-Decodierung	AAC-LC “.m4a“-Dateien
MP3-Decodierung	Unterstützt MPEG-1/2 Audio Layer-3	
WMA-Decodierung	Unterstützt Windows Media Audio	

USB	USB Standard	USB 1.1, USB 2.0 (Höchstgeschwindigkeit)
	Maximaler Versorgungsstrom	DC 5 V $\overline{=}$ 1 A
	Dateisystem	FAT16/ 32
	AAC-Decodierung	AAC-LC “.m4a“-Dateien
	MP3-Decodierung	Unterstützt MPEG-1/2 Audio Layer-3
WMA-Decodierung	Unterstützt Windows Media Audio	

SD	Kompatibles physisches Format	Version 2.00
	Maximale Speicherkapazität	32 GB
	Dateisystem	FAT16/ 32
	AAC-Decodierung	AAC-LC “.m4a“-Dateien
	MP3-Decodierung	Unterstützt MPEG-1/2 Audio Layer-3
WMA-Decodierung	Unterstützt Windows Media Audio	

Audio	Maximale Ausgangsleistung	50 W × 4	
	Ausgangsleistung (DIN 45324, +B = 14,4 V)	30 W × 4	
	Lautsprecherimpedanz	4 Ω bis 8 Ω	
	Klangregler	Bass	100 Hz ±8 dB
		Mitten	1 kHz ±8 dB
Höhen	12,5 kHz ±8 dB		
Vorverstärkerpegel/Last (CD)	2 500 mV/10 kΩ		
Vorverstärkungsimpedanz	≤ 600 Ω		

Auxiliary	Frequenzgang (±3 dB)	20 Hz bis 20 kHz
	Maximaler Spannungseingang	1 200 mV
	Eingangsimpedanz	10 kΩ

Allgemeines	Betriebsspannung	14,4 V (11 V bis 16 V zulässig)
	Maximale Stromaufnahme	10 A
	Einbaumaße (B × H × T)	182 mm × 53 mm × 160 mm
Gewicht	1,3 kg	

Änderungen ohne Vorankündigung bleiben vorbehalten.

⚠️ Warnung

- Das Gerät kann nur bei 12 V DC-Versorgung mit negativer Masse eingebaut werden.
- Trennen Sie den negativen Batterieanschluss vor der Verkabelung und Befestigung ab.
- Schließen Sie nicht das Batteriekabel (gelb) das Zündkabel (rot) an der Fahrzeugkarosserie oder dem Massekabel (schwarz) an, um einen Kurzschluss zu vermeiden.
- Isolieren Sie nicht angeschlossene Kabel mit Vinylband, um einen Kurzschluss zu vermeiden.
- Sicherstellen, daß das Gerät nach dem Einbau a Chassis des Fahrzeugs geerdet wird.

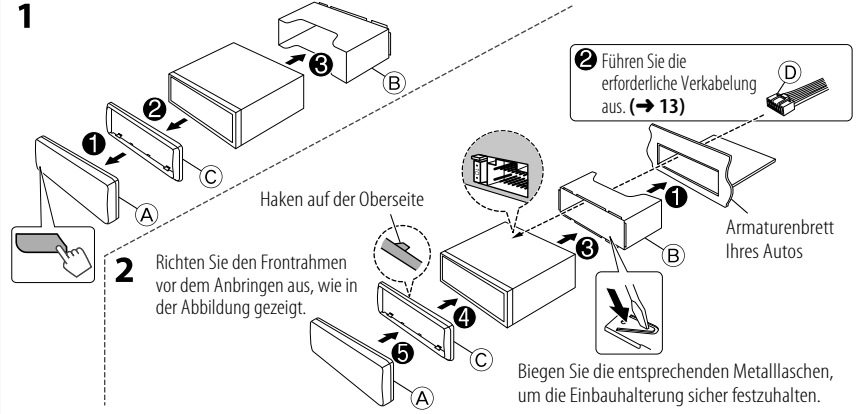
⚠️ Vorsicht

- Überlassen Sie aus Sicherheitsgründen die Arbeiten zur Montage und Verkabelung ausgewiesenerm Fachpersonal. Lassen Sie sich vom Autoradiohändler beraten.
- Montieren Sie dieses Gerät in der Konsole Ihres Fahrzeugs. Keine Metallteile dieses Geräts bei und kurz nach der Verwendung des Geräts berühren. Metallteile wie der Kühlkörper und das Gehäuse werden heiß.
- Verbinden Sie nicht die \ominus -Drähte des Lautsprechers der Karosserie, dem Massekabel (schwarz) oder schließen sie parallel an.
- Installieren Sie das Gerät in einem Winkel von 30° oder weniger.
- Wenn Ihr Fahrzeugkabelbaum nicht die Zündklemme hat, verbinden Sie das Zündkabel (rot) mit der Klemme am Sicherungskasten des Fahrzeugs, die 12 V DC-Versorgung bietet und durch den Zündschlüssel ein- und ausgeschaltet wird.
- Überprüfen Sie nach der Montage des Geräts, ob die Bremslichter, Blinker, Scheibenwischer usw. ordnungsgemäß funktionieren.
- Wenn die Sicherung durchbrennt, überprüfen Sie zuerst, dass die Drähte nicht die Karosserie berühren, und ersetzen Sie dann die durchgebrannte Sicherung durch eine neue Sicherung mit der gleichen Nenngröße.

Grundlegendes Verfahren

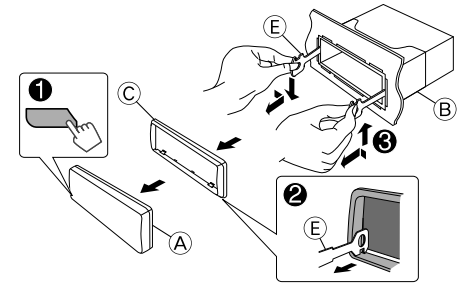
- 1 Ziehen Sie den Schlüssel aus dem Zündschloss, und trennen Sie dann den \ominus -Pol der Autobatterie ab.
- 2 Schließen Sie die Kabel richtig an.
Siehe Verdrahtungsanschluss. (→ 13)
- 3 Bauen Sie das Autoradio in Ihrem Fahrzeug ein.
Siehe Einbau der Einheit (Einbau im Armaturenbrett)
- 4 Schließen Sie die \ominus -Klemme der Autobatterie an.
- 5 Setzen Sie das Gerät zurück. (→ 3)

Einbau der Einheit (Einbau im Armaturenbrett)

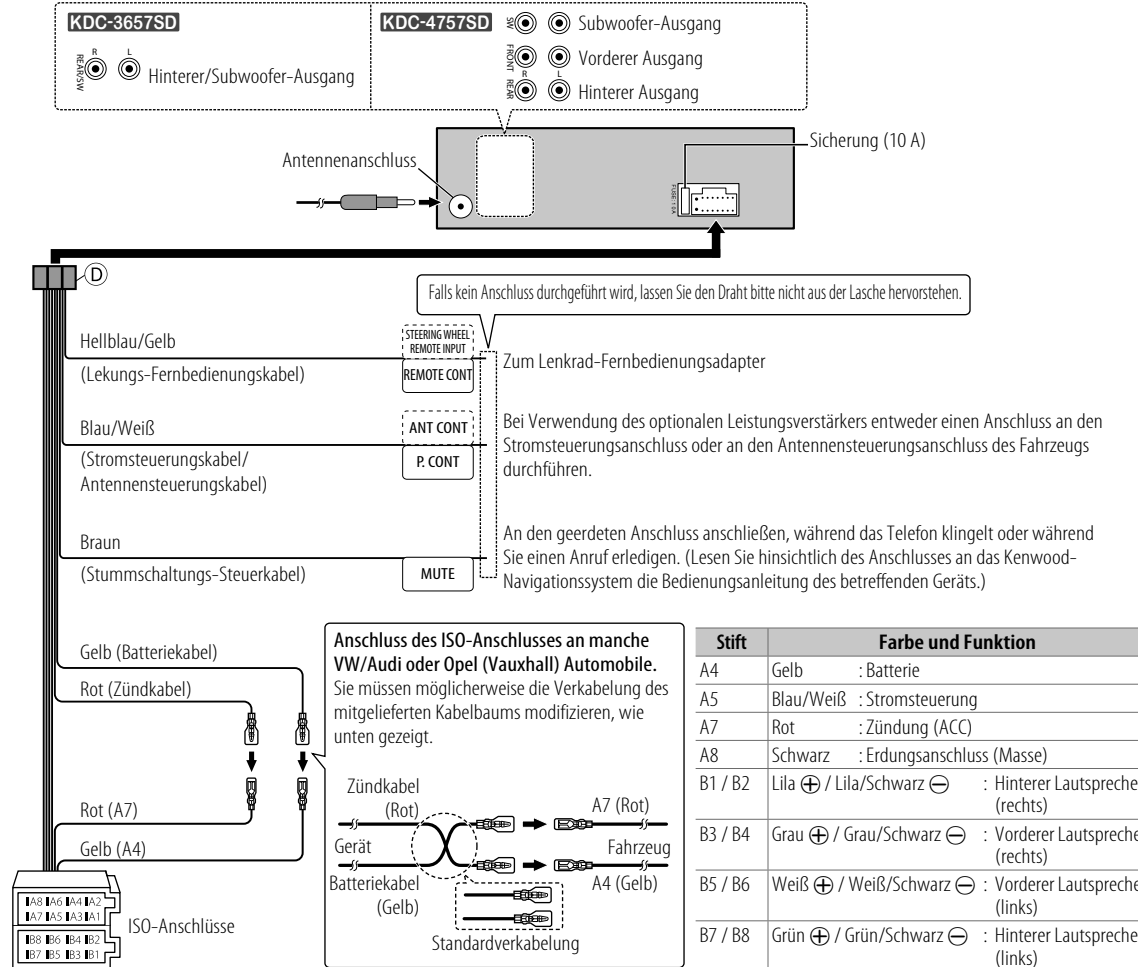


Entfernen der Einheit

- 1 Nehmen Sie die Frontblende ab.
- 2 Passen Sie die Vorsprünge an den Ausziehschlüsseln an beiden Seiten des Frontrahmens ein und ziehen Sie ihn heraus.
- 3 Setzen Sie die Ausziehschlüssel tief in die Schlitz an jeder Seite ein und folgen dann den mit Pfeil gekennzeichneten Anweisungen wie rechts gezeigt.



Verdrahtungsanschluss



- ## Teilleiste für den Einbau
- A Frontblende (x1)
 - B Einbauhalterung (x1)
 - C Frontrahmen (x1)
 - D Kabelbaum (x1)
 - E Ausziehschlüssel (x2)

Stift	Farbe und Funktion
A4	Gelb : Batterie
A5	Blau/Weiß : Stromsteuerung
A7	Rot : Zündung (ACC)
A8	Schwarz : Erdungsanschluss (Masse)
B1 / B2	Lila ⊕ / Lila/Schwarz ⊖ : Hinterer Lautsprecher (rechts)
B3 / B4	Grau ⊕ / Grau/Schwarz ⊖ : Vorderer Lautsprecher (rechts)
B5 / B6	Weiß ⊕ / Weiß/Schwarz ⊖ : Vorderer Lautsprecher (links)
B7 / B8	Grün ⊕ / Grün/Schwarz ⊖ : Hinterer Lautsprecher (links)