

KENWOOD

KDC-DAB43U KDC-DAB4557U

CD-RECEIVER

Quick Start Guide

AMPLI-TUNER LECTEUR DE CD

Guide de démarrage rapide

CD-RECEIVER

Kurzanleitung

CD RECEIVER

Snelstartgids

SINTOLETTORE STEREO COMPACT DISC

Guida rapida all'uso

REPRODUCTOR DE DISCOS COMPACTOS RECEPTOR DE FM/AM

Guía de inicio rápido

JVC KENWOOD Corporation



Índice

Índice	62
Acerca de la Guía de inicio rápido	62
Seguridad	62
Preparación/Procedimientos iniciales... ..	63
Funciones básicas	63
CD/USB/iPod	64
Radio analógica.....	64
Radio digital (DAB).....	65
Ajustes de audio/ Configuración de las funciones.....	66
Instalación/conexión.....	67
Conexión del cableado	68
Instalación de la unidad	69
Desmontaje de la unidad.....	69
Instalación de la antena DAB (solamente KDC-DAB43U)	70
Especificaciones.....	72
Apéndice	73

Las ilustraciones de este manual donde puede verse la pantalla de visualización y el panel son solo ejemplos que se utilizan para explicar claramente la forma en la cual se utilizan los controles. Por lo tanto, lo que aparece en la pantalla en las ilustraciones puede diferir de lo que aparece realmente en la pantalla del equipo; asimismo, algunas de las imágenes de la pantalla pueden no ser aplicables.

Acerca de la Guía de inicio rápido

En esta Guía de inicio rápido se describen las funciones básicas de esta unidad.

Las funciones no descritas en esta Guía pueden consultarse en el manual de instrucciones incluido en el CD-ROM adjunto.

Para consultar el manual de instrucciones, se requiere un navegador como Internet Explorer 7 o posterior, Firefox 3.6 o posterior, Chrome 20 o posterior, Safari 5.1 o posterior, iOS Safari 4.0 o posterior, o Android 2.2 o posterior.

El manual de instrucciones está sujeto a cambios por modificaciones en las especificaciones, etc. La última versión del manual de instrucciones puede descargarse del siguiente sitio web:

manual.kenwood.com/edition/im367/



Seguridad

▲ADVERTENCIA

No utilice ninguna función que pueda distraerle de la conducción segura del vehículo.

▲PRECAUCIÓN

Ajuste del volumen:

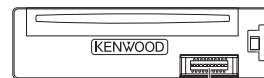
- Para evitar accidentes, ajuste siempre el volumen a un nivel que le permita oír los sonidos procedentes del exterior.
- Baje el volumen antes de reproducir fuentes digitales; de lo contrario, el aumento repentino de la potencia de salida podría dañar los altavoces.

General:

- No utilice el dispositivo USB o el iPod/iPhone cuando ello pueda afectar a la seguridad de conducción.
- Realice copias de seguridad de todos los datos importantes. No asumimos ninguna responsabilidad por la pérdida de datos guardados.
- Para evitar que se produzca un cortocircuito, no coloque o deje objetos metálicos (como monedas o herramientas metálicas) dentro de la unidad.
- Si se produce un error de disco a consecuencia del empañamiento de la lente del láser, expulse el disco y espere a que se evapore la humedad.

Mantenimiento

- **Limpieza de la unidad:** Limpie la suciedad del panel con un paño seco o de silicona.
- **Limpieza del conector:** Retire la placa frontal y limpie el conector utilizando un hisopo de algodón, teniendo cuidado de no dañar el conector.



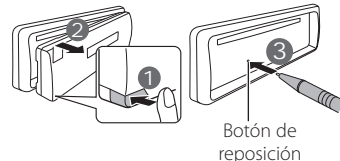
Conector (en el lado posterior de la placa frontal)

Cómo manipular los discos

- No toque la superficie de grabación del disco.
- No pegue cinta etc. sobre el disco ni utilice un CD con cinta pegada sobre él.
- No utilice accesorios para el disco.
- Limpie desde el centro del disco hacia el exterior.
- Limpie el disco con un paño seco o de silicona. No utilice disolventes.
- Cuando extraiga los discos de esta unidad, tire de estos en sentido horizontal.
- Antes de insertar un disco, quite las rebabas de los bordes del orificio central y del borde exterior.

Cómo reposicionar su unidad

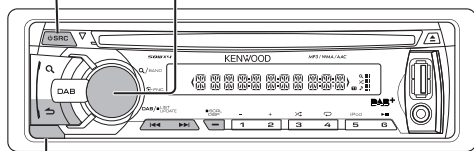
Si la unidad no funciona correctamente, pulse el botón de reposición. Cuando se pulsa el botón de Reinicio la unidad vuelve a ajustarse a la configuración de fábrica.



Preparación/Procedimientos iniciales

Encienda la unidad

Rueda de volumen



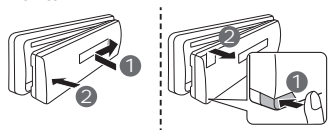
Desmonte la placa frontal

Cómo leer este manual

La mayoría de operaciones se explican mediante los botones de la placa frontal.

- [] indica los botones del panel.
- **XX** indica los elementos seleccionados.

Cómo instalar/desmontar la placa frontal



- No exponga la placa frontal a la luz directa del sol, calor excesivo ni humedad. Además deberá evitar sitios con mucho polvo o la posibilidad de que se derrame agua sobre ella.
- Guarde la placa frontal en su estuche cuando se encuentre desmontada.
- La placa frontal es un componente de precisión de la unidad y puede resultar dañada por golpes o sacudidas.
- Para evitar el deterioro, no toque los terminales de la unidad y la placa frontal con los dedos.

Cancelación de la demostración en pantalla

La demostración en pantalla está siempre activada a menos que la cancele. Cuando encienda la unidad (o después de reposicionarla) la pantalla muestra:

“CANCEL DEMO” → “PRESS” → “VOLUME KNOB”

1 Pulse la rueda de volumen.

Se selecciona “YES” como configuración inicial.

2 Vuelva a pulsar la rueda de volumen.

Aparece “DEMO OFF”.

- Si no se realiza ninguna operación durante aprox. 15 segundos, o si gira la rueda de volumen para seleccionar “NO” en el paso 2, en la pantalla aparece “DEMO MODE” y se inicia la pantalla de demostración.

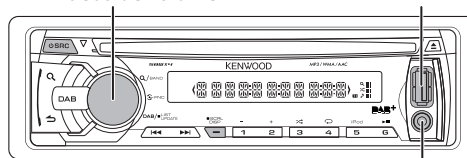
Ajuste de la hora

- 1 Pulse [SCRL DISP] repetidamente para seleccionar el reloj.
- 2 Mantenga pulsado [SCRL DISP] para acceder al modo de ajuste del reloj.
- 3 Gire la rueda de volumen para ajustar la hora y, después, púlsela para pasar al ajuste de los minutos.
- 4 Gire la rueda de volumen para ajustar el minuto y, después, púlsela.
 - Pulse [◀◀] / [▶▶] para alternar entre los ajustes de horas y minutos.

Funciones básicas

Rueda de volumen

Terminal USB



Entrada auxiliar

Encender/apagar la unidad

- 1 Pulse [SRC] para encender la unidad. Mantenga pulsado [SRC] para apagar la unidad.

Selección de una fuente

- 1 Pulse repetidamente [SRC] para seleccionar la fuente deseada.
 - Radio digital (“DAB”) → Radio analógica (“TUNER”) → USB o iPod (“USB” o “iPod”) → CD (“CD”) → Entrada auxiliar (“AUX”) → Modo de espera (“STANDBY”)

Ajuste del volumen

- 1 Gire la rueda de volumen para ajustar el volumen.

Alternar la visualización

- 1 Pulse [SCRL DISP] repetidamente para seleccionar una información.

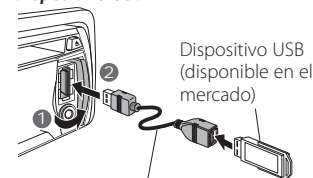
Entrada auxiliar

- 1 Abra la tapa.
- 2 Conecte un dispositivo de audio portátil utilizando un cable de audio con clavija mini estéreo (3,5 mm Ø).

Terminal USB

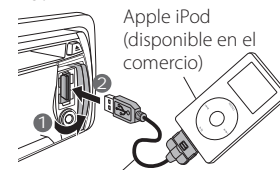
- 1 Abra la tapa.
- 2 Conecte un dispositivo USB o iPod al terminal USB.
(Corriente máxima de suministro del terminal USB: 5 V CC = 1 A)

Dispositivo USB

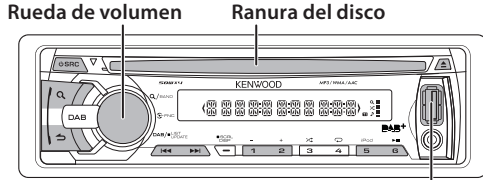


Se recomienda el accesorio CA-U1EX (500 mA máx.: opcional) para conectar un dispositivo USB.

iPod



Para conectar un iPod hace falta el conector KCA-iP102 (accesorio opcional).



Terminal USB

Reproducción de un disco

Inserte un disco en la ranura del disco. La reproducción se inicia automáticamente.

Reproducción de un dispositivo USB o iPod

Conecte un dispositivo USB o iPod al terminal USB.

La fuente cambia automáticamente y se inicia la reproducción.

Selección de una canción

Pulse [**◀◀**] o [**▶▶**].

Selección de una carpeta de archivos de audio

Pulse [**1** -] o [**2** +].

Avance o retroceso rápidos de canciones

Mantenga pulsado [**◀◀◀**] o [**▶▶▶**].

Pausa y reproducción

Pulse [**6 ▶||**].

Selección del modo de control de App & iPod

Pulse repetidamente [**5 iPod**] para seleccionar el modo de control.

MODE ON : Desde el iPod *. En la pantalla aparece "APP&iPod".

MODE OFF : Desde la unidad.

* Los archivos de audio almacenados en el iPod también se pueden seleccionar, reproducir/detener o avanzar/retroceder desde la unidad.

Búsqueda de música

1 Pulse [**Q**] para entrar en el modo de búsqueda de música.

2 Gire la rueda de volumen para seleccionar una carpeta/pista/archivo y, después, púlsela.

– Para omitir una canción, pulse [**◀◀**]/ [**▶▶**]. Si mantiene pulsado [**◀◀**]/ [**▶▶**] durante 3 segundos o más, se omitirá el 10% de las canciones independientemente del porcentaje seleccionado para la búsqueda por omisión.

Esta operación sólo funciona con el iPod o el soporte KME-Light/ KMC.

– Para volver a la carpeta raíz (archivo de audio), al menú superior (iPod, soporte KME-Light/ KMC) o a la primera pista (CD de audio), pulse [**5**].

– Para volver a la carpeta anterior, pulse [**↶**].

Para cancelar el modo de búsqueda de música

Mantenga pulsado [**↶**].

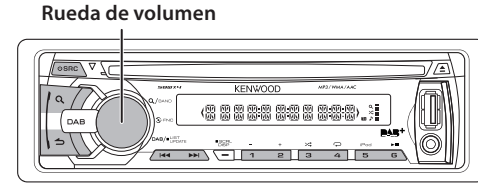
Extracción del disco

Pulse [**▲**] para expulsar el disco.

Extracción del dispositivo USB o iPod

1 Pulse [**⏻**] para seleccionar una fuente distinta de "USB" o "iPod".

2 Extraiga el dispositivo USB o iPod.



Búsqueda de servicios

1 Pulse [**⏻**] para seleccionar **TUNER**.

2 Pulse [**Q**] repetidamente para seleccionar una banda (FM1, FM2, FM3, MW/LW).

3 Pulse [**◀◀**] / [**▶▶**] para seleccionar una emisora.

– Puede cambiar el modo de sintonización. Consulte <SEEK MODE> (página 64).

Memoria de presintonización de emisoras

Mantenga pulsado [**1**] a [**6**] para memorizar la emisora actual.

Recuperación de emisoras memorizadas

Pulse [**1**] a [**6**] para recuperar una emisora memorizada.

Cambio de la configuración de la radio analógica

1 Pulse la rueda de volumen para entrar en el modo de función.

2 Gire la rueda de volumen para seleccionar **SETTINGS** y, después, púlsela.

3 Gire la rueda de volumen para seleccionar el elemento que desea ajustar y, después, púlsela.

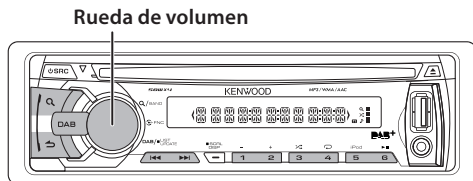
Consulte la siguiente tabla para realizar la selección.

4 Mantenga pulsado [**↶**] para salir.

Opción	Ajuste seleccionable (Predefinido: *)
SEEK MODE	AUTO1 *: Buscar automáticamente una emisora. ; AUTO2: Búsqueda de emisoras por orden en la memoria de presintonización. ; MANUAL: Buscar manualmente una emisora.
AUTO MEMORY	YES: Memorización automática de 6 emisoras con buena señal de recepción. ; NO: Desactiva la memorización automática.
MONO SET	ON: Mejora la recepción de FM (pero se puede perder el efecto estéreo). ; OFF *: No mejora la recepción de FM pero recupera el efecto estéreo. (No corresponde si se ha seleccionado "MW/LW")
TI	ON *: Cambia temporalmente a la información de tráfico. ; OFF: No cambia a la información de tráfico (No corresponde si se ha seleccionado "MW/LW")

• Para más información, consulte el manual de instrucciones:

Radio digital (DAB)



Preparación

Mantenga pulsado [DAB] para iniciar la actualización de la lista de servicios.

Aparece "LIST UPDATE" y comienza la actualización. Aparece "UPDATED" una vez completada la actualización.

Mantenga pulsado [DAB] para cancelar la actualización de la lista de servicios.

Búsqueda de servicios

1 Pulse [DAB] para seleccionar la fuente DAB.

2 Pulse [Q] repetidamente para seleccionar una banda (DB1, DB2, DB3).

3 Mantenga pulsado [◀◀] / [▶▶] para buscar un grupo.

4 Pulse [◀◀] / [▶▶] para seleccionar un grupo, servicio o componente para escuchar.

– Puede cambiar el modo de sintonización. Consulte <SEEK MODE> (página 65).

Memoria de preselección de servicios

Mantenga pulsado [1] a [6] para memorizar el servicio actual.

Recuperación de servicios memorizados

Pulse [1] a [6] para recuperar un servicio memorizado.

Selección de servicios

1 Pulse [DAB] para entrar en el modo de búsqueda de servicios.

2 Gire la rueda de volumen para seleccionar un servicio y, después, púlsela.

– Para pasar al siguiente carácter, pulse [◀◀] / [▶▶].

– Si gira la rueda de volumen rápidamente en el modo de búsqueda de servicios, podrá acceder al modo de búsqueda alfabética.

– Aparece "NO LIST" cuando no se obtiene ninguna lista de servicios.

Para cancelar el modo de búsqueda de servicios

Pulse [↵].

Búsqueda alfabética de servicios

1 Pulse [DAB] para entrar en el modo de búsqueda de servicios.

2 Pulse [Q] para entrar en el modo de búsqueda alfabética.

Aparece "< ABCDEFGHIJK >".

3 Gire la rueda de volumen para seleccionar el carácter que desea buscar.

– Pulse [◀◀] / [▶▶] para desplazarse hacia arriba o hacia abajo una página.

4 Pulse la rueda de volumen para iniciar la búsqueda.

Después de este paso, consulte el paso 2 de <Selección de servicios> (página 65) para seleccionar un servicio.

Para cancelar el modo de búsqueda alfabética

Pulse [Q].

Para cancelar el modo de búsqueda de servicios

Pulse [↵].

Cambio de la configuración de la radio digital

1 Pulse la rueda de volumen para entrar en el modo de función.

2 Gire la rueda de volumen para seleccionar *SETTINGS* y, después, púlsela.

3 Gire la rueda de volumen para seleccionar el elemento que desea ajustar y, después, púlsela.

Consulte la siguiente tabla para realizar la selección.

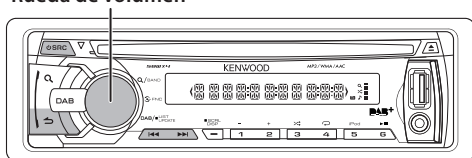
4 Mantenga pulsado [↵] para salir.

Opción	Ajuste seleccionable (Predefinido: *)	
SEEK MODE	Pulse [◀◀] / [▶▶]	Mantenga pulsado [◀◀] / [▶▶]
AUTO1 *	Selecciona un grupo, servicio o componente.	Busca un grupo automáticamente.
AUTO2	Búsqueda de servicios por orden en la memoria de presintonización.	—
MANUAL	Selecciona un grupo, servicio o componente.	Busca un grupo automáticamente.
TI	ON *: Cambia temporalmente a la información de tráfico.; OFF: No cambia a la información de tráfico	

• Para más información, consulte el manual de instrucciones:

Ajustes de audio/Configuración de las funciones

Rueda de volumen



1 Pulse [SRC] para seleccionar una fuente.

- **AUDIO CTRL** : Distinto de "STANDBY"
- **SETTINGS** : Cualquier fuente
- **INITIAL SET** : "STANDBY"

2 Pulse la rueda de volumen para entrar en el modo de función.

3 Gire la rueda de volumen para seleccionar **AUDIO CTRL**, **SETTINGS** o **INITIAL SET**; a continuación, pulse la rueda.

4 Gire la rueda de volumen para

AUDIO CTRL

Opción	Ajuste seleccionable (Predefinido: *)
SUB-W LEVEL	-15 — 0 * — +15: Ajusta el nivel de salida del subwoofer.
BASS LEVEL	-8 — 0 * — +8: Memoria del tono de fuente: Ajusta el nivel a memorizar para cada fuente. (Antes de realizar un ajuste, seleccione la fuente que desea ajustar.)
MID LEVEL	
TRE LEVEL	
EQ PRO	Consulte el manual de instrucciones.
PRESET EQ	NATURAL */ USER/ ROCK/ POPS/ EASY/ TOP40/ JAZZ/ POWERFUL: Selecciona un modo de sonido predefinido adecuado para el género de música. (Seleccione [USER] para utilizar los ajustes de graves, medios y agudos personalizados.)
BASS BOOST	B.BOOST LV1/ B.BOOST LV2/ B.BOOST LV3: Selecciona su nivel de refuerzo de graves preferido; B.BOOST OFF *: Desactiva la selección de nivel.
LOUDNESS	LOUD LV1 */ LOUD LV2: Selecciona el refuerzo de las frecuencias altas y bajas preferidas para producir un sonido bien equilibrado a un nivel de volumen bajo.; LOUD OFF: Desactiva la selección de nivel.
BALANCE	L15 — 0 * — R15: Ajusta el balance de salida de los altavoces izquierdo y derecho.
FADER	R15 — 0 * — F15: Ajusta el balance de salida de los altavoces trasero y delantero.
SUB-W SET	ON *: Activa la salida del subwoofer.; OFF: Desactiva la salida del subwoofer.
DETAIL SET	Consulte el manual de instrucciones.

* "SUB-W LEVEL" sólo puede seleccionarse si "SUB-W SET" está ajustado a "ON".

* "SUB-W LEVEL"/"SUB-W SET" sólo puede seleccionarse si "SWITCH PRE" está ajustado a "SUB-W".

seleccionar el elemento que desea ajustar y, después, púlsela.

- Consulte la siguiente tabla para realizar la selección.
- Repita el paso 4 hasta que el elemento deseado se seleccione/active.
- Pulse [↵] para volver a la opción anterior.

5 Mantenga pulsado [↵] para salir.

Nota

- Para más información, consulte el manual de instrucciones:

SETTINGS

Opción	Ajuste seleccionable (Predefinido: *)
AUX NAME	AUX */ DVD/ PORTABLE/ GAME/ VIDEO/ TV: Selecciona el nombre deseado para el componente conectado. (Solo puede seleccionarse si se selecciona "AUX" como fuente.)

CLOCK

CLOCK ADJ	1. Gire la rueda de volumen para ajustar la hora y, después, púlsela para pasar al ajuste de los minutos. Los minutos del reloj destellan en la pantalla. 2. Gire la rueda de volumen para ajustar el minuto y, después, púlsela. Pulse [◀◀] / [▶▶] para alternar entre los ajustes de horas y minutos.
TIME SYNC	ON *: La hora del reloj se ajusta automáticamente utilizando los datos de hora del reloj (CT) en la señal DAB.; OFF: Se cancela.

DISP & KEY (para KDC-DAB43U)

COLOR SEL	VARI SCAN */ COLOR 01 — COLOR 24/ USER: Selecciona el color preferido para la iluminación de las teclas.
DISP DIMMER	ON: La iluminación de la pantalla se oscurece.; OFF *: No atenúa la iluminación.
TEXT SCROLL	AUTO */ ONCE: Selecciona entre el desplazamiento automático de la información en pantalla o un único desplazamiento.; OFF: Desactiva la función de desplazamiento.
KEY DIMMER	LV1: Atenúa la iluminación de las teclas.; LV2: Atenúa la iluminación de las teclas más que LV1.; OFF *: No atenúa la iluminación.

DISPLAY (para KDC-DAB457U)

DISP DIMMER	ON: La iluminación de la pantalla se oscurece.; OFF *: No atenúa la iluminación.
TEXT SCROLL	AUTO */ ONCE: Selecciona entre el desplazamiento automático de la información en pantalla o un único desplazamiento.; OFF: Desactiva la función de desplazamiento.

INITIAL SET

Opción	Ajuste seleccionable (Predefinido: *)
PRESET TYPE	Consulte el manual de instrucciones.
KEY BEEP	ON */ OFF: Activa/desactiva la emisión de sonido al pulsar una tecla.
RUSSIAN SET	ON: Se muestra en ruso (si procede). (Nombre de carpeta/ nombre de archivo/ título de canción/ nombre de artista/ nombre de álbum); OFF *: No se muestra en ruso.
P-OFF WAIT	Ajusta la duración hasta el apagado automático de la unidad (en modo en espera) para ahorrar energía de la batería. — : Se cancela.; 20M *: 20 minutos; 40M: 40 minutos; 60M: 60 minutos
BUILTIN AUX	ON *: Activa "AUX" en la selección de fuente. El sonido del componente externo conectado se produce a través de los altavoces del vehículo.; OFF: Se desactiva "AUX" en la selección de fuente.
CD READ	1 *: Distingue automáticamente entre disco de archivos de audio y CD de música.; 2: Fuerza la reproducción como CD de música. No se puede escuchar el sonido si se reproduce un disco de archivo de audio.
DAB L-BAND	ON: Recibe un grupo de BANDA L con fuente DAB.; OFF *: Ajuste si no hay emisoras en BANDA L. La búsqueda de grupos y la actualización de la lista de servicios se ejecutan más deprisa.
DAB ANT PWR	ON *: Suministra corriente a la antena DAB. Ajuste si se utiliza la antena incluida en KDC-DAB43U.; OFF: No suministra corriente. Ajuste si se utiliza una antena pasiva sin amplificador.
SWITCH PRE	REAR */ SUB-W: Selecciona si los altavoces traseros o un subwoofer están conectados a los terminales de salida de línea de la parte trasera de la unidad (mediante un amplificador externo).
SP SELECT	OFF */ 5/4 / 6×9/6 / OEM: Selecciona el tamaño de altavoz para una reproducción óptima.
F/W UPDATE	Consulte el manual de instrucciones.

Instalación/conexión

Lista de piezas para la instalación:

- Ⓐ Placa frontal.....(x1)
- Ⓑ Marco.....(x1)
- Ⓒ Manguito de montaje.....(x1)
- Ⓓ Mazo de conductores.....(x1)
- Ⓔ Llave de extracción.....(x2)
- Ⓕ Película de antena DAB *1.....(x1)
- Ⓖ Amplificador de antena DAB *1.....(x1)
- Ⓗ Abrazadera de cable *1.....(x3)
- Ⓘ Limpiador *1.....(x1)

*1 Solamente KDC-DAB43U

Procedimiento básico

- 1 Quite la llave del interruptor de encendido; después, desconecte el terminal \ominus de la batería del automóvil.**
- 2 Instale la antena DAB.**
➔ <Instalación de la antena DAB (solamente KDC-DAB43U)> (página 70)
- 3 Realice las conexiones de los cables de entrada y salida correspondientes.**
➔ <Conexión del cableado> (página 68)
- 4 Instale la unidad en su automóvil.**
➔ <Instalación de la unidad> (página 69)
- 5 Vuelva a conectar el terminal \ominus de la batería del automóvil.**
- 6 Reinicie la unidad. (página 62)**

⚠️ ADVERTENCIA

- La unidad solo puede instalarse en un automóvil con fuente de alimentación de 12 V CC con masa negativa.
- Si conecta el cable de encendido (rojo) y el cable de la batería (amarillo) al chasis del automóvil (tierra), podría producir un cortocircuito y esto a su vez, un incendio. Conecte siempre esos cables a la fuente de alimentación que pasa por la caja de fusibles.
- Desconecte el terminal negativo de la batería y realice todas las conexiones eléctricas antes de instalar la unidad.
- Enrolle los cables no conectados con una cinta de vinilo u otro material similar para que queden aislados. Para evitar cortocircuitos, no retire las tapas de los extremos de los cables o terminales no conectados.
- Asegúrese de volver a conectar a masa esta unidad al chasis del automóvil después de la instalación.
- Si no se enciende la alimentación (se muestra "PROTECT"), el cable de altavoz puede que haya sufrido un cortocircuito o que haya tocado el chasis del vehículo o se haya activado la función de protección. Por lo tanto, el cable del altavoz debe ser revisado.

⚠️ PRECAUCIÓN

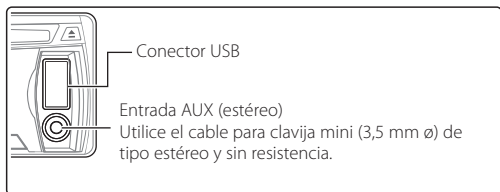
- Si el encendido de su automóvil no está provisto de la posición ACC, conecte los cables de encendido a una fuente de alimentación que pueda conectarse y desconectarse con la llave de encendido. Si conecta el cable de encendido a una fuente de alimentación que recibe un suministro constante de alimentación tales como los cables de la batería, la batería podría descargarse.
- No utilice sus propios tornillos. Utilice sólo los tornillos suministrados.
- Instale esta unidad en la consola de su vehículo. Asegúrese de que la placa frontal no golpee la tapa de la consola (si la hubiera) cuando la abre y la cierra.
- Después de instalar la unidad, compruebe que las lámparas de freno, las luces intermitentes, el limpiaparabrisas, etc. funcionen satisfactoriamente.
- Instale la unidad en un ángulo de 30° o menos.
- Si se funde el fusible, en primer lugar asegúrese de que los cables no hayan tocado otras partes y causado un cortocircuito, y luego reemplace el fusible usado por otro del mismo régimen.
- Conecte los cables de los altavoces a cada uno de los terminales correspondientes. La unidad se puede dañar o no funcionar si comparte los cables \ominus o los conecta a tierra a cualquier parte metálica del vehículo.
- Cuando se han conectado solamente dos altavoces al sistema, conecte los conectores ya sea a ambos terminales de salida delanteros, o a ambos terminales de salida traseros (o sea, no mezcle terminales delanteros y traseros).

- La instalación y cableado de este producto requiere de habilidad y experiencia. Por seguridad, deje que un profesional realice este trabajo. Si tiene problemas durante la instalación, consulte con su distribuidor Kenwood.

⚠️ PRECAUCIÓN

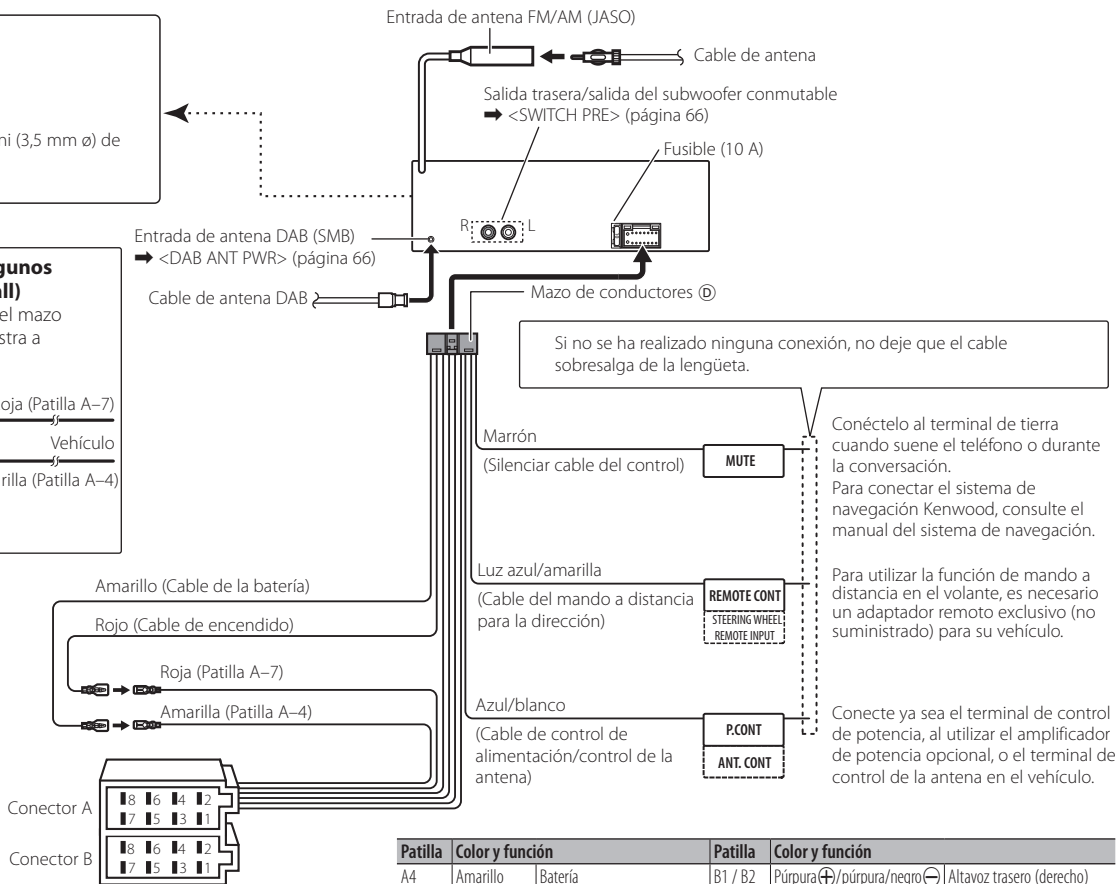
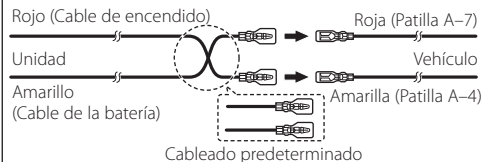
Instale esta unidad en la consola de su vehículo. No toque las partes metálicas de la unidad durante o justo después de utilizar la unidad. Las partes metálicas, tales como el radiador o la carcasa, pueden estar muy calientes.

Conexión del cableado



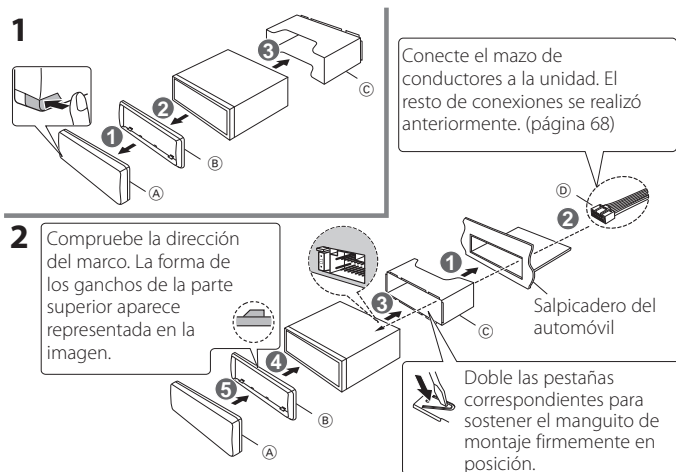
Conexión de los conectores ISO en algunos automóviles VW/Audi u Opel (Vauxhall)

Puede ser necesario modificar el cableado del mazo de conductores suministrado, como se muestra a continuación.



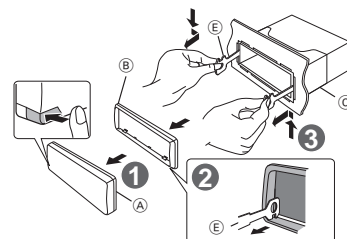
Patilla	Color y función	Patilla	Color y función
A4	Amarillo Batería	B1 / B2	Púrpura ⊕ / púrpura/negro ⊖ Altavoz trasero (derecho)
A5	Azul/blanco Control de alimentación	B3 / B4	Gris ⊕ / gris/negro ⊖ Altavoz delantero (derecho)
A7	Rojo Encendido (ACC)	B5 / B6	Blanco ⊕ / blanco/negro ⊖ Altavoz delantero (izquierdo)
A8	Negro Conexión a tierra (masa)	B7 / B8	Verde ⊕ / verde/negro ⊖ Altavoz trasero (izquierdo)

Instalación de la unidad



Desmontaje de la unidad

- 1 Retire la placa frontal (A).
- 2 Enganche la clavija de la llave de extracción (E) en los orificios de ambos lados del marco (B) y, a continuación, extráigalo.
- 3 Introduzca profundamente la llave de extracción (E) en las ranuras de cada lado y, a continuación, siga la dirección de las flechas tal y como se muestra a la derecha.



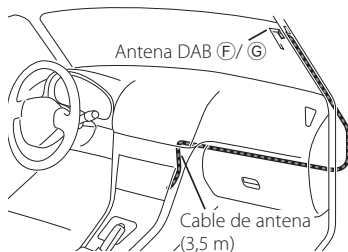
Instalación de la antena DAB (solamente KDC-DAB43U)

⚠️ PRECAUCIÓN

- La antena de película debe instalarse exclusivamente en el interior del vehículo.
- No la instale en las siguientes ubicaciones:
 - Donde pueda obstruir la visión del conductor
 - Donde pueda obstaculizar el funcionamiento de dispositivos de seguridad, como los airbags
 - Sobre superficies de cristal móviles, como el portón trasero
- La intensidad de la señal se reducirá en las siguientes ubicaciones:
 - En cristales que reflejen los rayos IR o en superficies cubiertas con película de cristal tipo espejo
 - En áreas donde se solape con la antena de radio original (patrón)
 - En áreas donde se solape con los cables de calefacción de la ventana
 - En el lateral del vehículo (p. ej. puerta, ventanilla lateral delantera)
 - En la luna trasera
 - Cuando se utilice un cristal que bloquee las señales de radio (p. ej., cristal reflectante de IR, cristal de aislamiento térmico)
 - La recepción puede reducirse debido al ruido ocasionado por el funcionamiento del limpiaparabrisas, el aire acondicionado o el motor.
 - La recepción puede reducirse dependiendo de la dirección de la emisora respecto al vehículo (antena).
- Asegúrese de comprobar la ubicación de la antena de película (F) antes de instalarla. La antena de película no puede volver a pegarse.
- Utilizando el limpiador suministrado (I), limpie en profundidad los restos de aceite y suciedad de la superficie de adherencia.
- Procure no doblar ni dañar la antena de película (F).

- Caliente la superficie de adherencia encendiendo la calefacción, por ejemplo, antes de la aplicación.
- Es posible que no pueda instalarse en algunos tipos de vehículos.
- Compruebe el tendido del cable de la antena de película (F) y del amplificador (G) antes de pegar la antena.

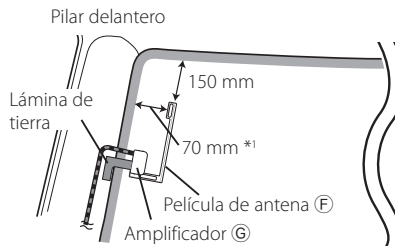
Descripción general de la instalación



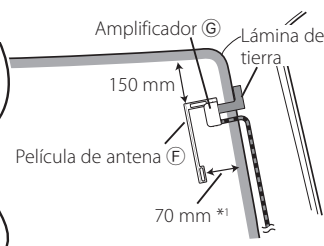
- La antena debe instalarse en el lado del pasajero por razones de seguridad.
- Utilice las abrazaderas de cable (H) para fijar la antena al pilar en varios puntos.
- La dirección de la película de antena (F) varía en función de si esta se instala en el lado derecho o izquierdo.
- Separe la película de antena (F) unos 150 mm respecto al borde cerámico (parte negra) de la parte superior del parabrisas. Asimismo, sitúela a unos 70 mm del borde cerámico del lateral del parabrisas. (a una distancia que permita adherir la lámina de tierra del amplificador a la parte metálica del pilar delantero)
- Sepárela de otras antenas un mínimo de 100 mm.
- No pegue el amplificador (G) sobre el borde cerámico (parte negra) del parabrisas, ya que este no dispone de la suficiente adherencia.

Elección del lugar de instalación de la antena

- Si instala la antena en el lado izquierdo



- Si instala la antena en el lado derecho



- *1 Distancia que permita adherir la lámina de tierra del amplificador (G) a la parte metálica del pilar delantero.

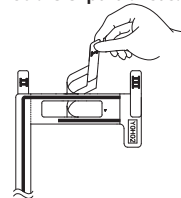
Instalación de la antena

- 1 Compruebe el lugar de instalación.
- 2 Utilizando el limpiador suministrado (I), limpie la zona donde se vaya a adherir la película de antena (F), la unidad del amplificador (G) y la lámina de tierra.

No es necesario retirar el recubrimiento de la superficie metálica.

- Antes de pegar, espere a que la superficie del cristal se haya secado por completo.
- Si la superficie del cristal está fría, por ejemplo en invierno, caliéntela con el desempañador o con un secador.

- 3 Retire el separador (pestaña I) de la película de antena (F) horizontalmente y pegue la antena sobre el parabrisas.



- Retire el separador con cuidado.
- No toque la superficie adherente (lado del adhesivo) de la película de antena (F).