

# KENWOOD

## KDC-461U

AMPLI-TUNER LECTEUR DE CD

**MODE D'EMPLOI**

CD RECEIVER

**GEBRUIKSAANWIJZING**

SINTOLETTORE STEREO COMPACT DISC

**ISTRUZIONI PER L'USO**

REPRODUCTOR DE DISCOS COMPACTOS RECEPTOR DE FM/AM

**MANUAL DE INSTRUCCIONES**

RECEPTOR DE CD

**MANUAL DE INSTRUÇÕES**

JVCKENWOOD Corporation



# INDICE

PRIMA DELL'USO	2
FONDAMENTI	3
OPERAZIONI PRELIMINARI	3
RADIO	5
CD, USB e iPod	6
AUX	8
IMPOSTAZIONI AUDIO	8
IMPOSTAZIONI DI VISUALIZZAZIONE	9
INFORMAZIONI AGGIUNTIVE	9
RISOLUZIONE DEI PROBLEMI	10
CARATTERISTICHE TECNICHE	11
INSTALLAZIONE E COLLEGAMENTI	12

## Come leggere il manuale

- Le operazioni di seguito descritte si ottengono principalmente con i tasti del pannello.
- [XX] indica l'elemento selezionato.
- (→ XX) indica la disponibilità di riferimenti nella pagina specificata.

# PRIMA DELL'USO

## ▲ Avviso

Non usare l'apparecchio in alcun modo che distraga dalla guida.

## ▲ Attenzione

**Regolazione del volume:**

- Per ridurre il rischio d'incidenti regolare il volume in modo che sia possibile udire i rumori esterni al veicolo.
- Per evitare di danneggiare i diffusori con l'aumento improvviso del livello d'uscita, ridurre il volume prima di riprodurre le sorgenti digitali.

**Generale:**

- Non usare l'unità USB né l'iPod o l'iPhone se ciò può far distrarre dalla guida.
- Eseguire il backup di tutti i dati importanti. Il produttore dell'apparecchio non accetta alcuna responsabilità in caso di perdita dei dati registrati.
- Non inserire né lasciare nell'apparecchio corpi metallici quali monete o attrezzi, pena la possibilità di cortocircuiti.
- Se durante la riproduzione a causa della formazione di condensa sulla testina laser si verifica un errore si suggerisce di espellerlo e di attendere che evaporino prima d'inserirlo nuovamente.

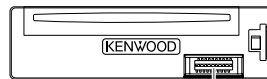
## Manutenzione

**Pulizia dell'unità:** rimuovere la sporcizia dal pannello con un panno asciutto e morbido o uno al silicone.

**Pulizia della presa:** in tal caso rimuoverlo e facendo attenzione a non danneggiare il connettore pulirne delicatamente i contatti con un bastoncino cotonato.

**Maneggio e trattamento dei dischi:**

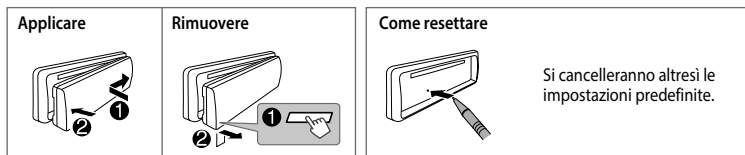
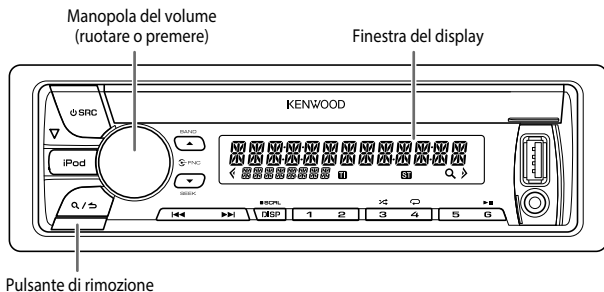
- Non toccarne la superficie registrata.
- Non applicarvi nastro o etichette adesive, né usarli se si trovano in questa condizione.
- Non usare accessori per dischi.
- Pulire il CD partendo dal centro del disco verso il bordo esterno.
- Pulire i dischi con un panno al silicone o un panno morbido. Non usare solventi.
- Per rimuoverli dall'unità li si deve estrarre tenendoli in posizione orizzontale.
- Prima d'inserire il disco rimuovere qualsiasi bava dal foro centrale o dal bordo esterno.



Connettore (situato sul lato posteriore del frontalino)

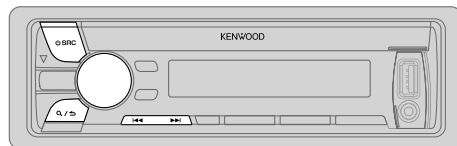
# FONDAMENTI

## Frontalino



Per	Cosa fare (dal pannello)
Accendere l'impianto	Premere <b>SRC</b> . • Premere a lungo per spegnere l'impianto.
Regolare il volume	Ruotare la manopola.
Selezione della sorgente	Premere <b>SRC</b> quante volte necessario.
Cambiare le informazioni visualizzate sul display	Premere <b>DISP SCRL</b> quante volte necessario. • Premere a lungo per scorrere lungo le informazioni attualmente visualizzate.

# OPERAZIONI PRELIMINARI



## 1 Annullare il funzionamento dimostrativo

All'accensione dell'unità (o dopo averla resettata) il display mostra: "SEL LANGUAGE" → "PRESS" → "VOLUME KNOB"

**1 Ruotando la manopola del volume selezionare [ENG] (inglese) o [RUS] (russo), quindi premerla.**  
L'impostazione predefinita è [ENG].

Sul display appaiono in sequenza: "CANCEL DEMO" → "PRESS" → "VOLUME KNOB"

**2 Premere la manopola del volume.**

L'impostazione predefinita è [YES].

**3 Premere nuovamente la manopola.**

Viene visualizzata l'indicazione "DEMO OFF".

## 2 Impostare l'orologio

**1 Premere la manopola del volume per accedere al modo [FUNCTION].**

**2 Ruotare la manopola sino a selezionare [CLOCK] e quindi premerla.**

**3 Ruotare la manopola sino a selezionare [CLOCK ADJUST] e quindi premerla.**

**4 Ruotando la manopola eseguire le varie impostazioni e quindi premerla.**

Giorno → Ora → Minuti

## OPERAZIONI PRELIMINARI

- 5 Ruotare la manopola sino a selezionare [CLOCK FORMAT] e quindi premerla.
- 6 Ruotare la manopola sino a selezionare [12H] o [24H] e quindi premerla.
- 7 Premere a lungo **Q** / **↵** per uscire.

Per ritornare al precedente elemento d'impostazione o livello premere **Q** / **↵**.

### 3 Eseguire le impostazioni iniziali

- 1 Premere **⏻ SRC** per accedere al modo **STANDBY**.
- 2 Premere la manopola del volume per accedere al modo [FUNCTION].
- 3 Ruotare la manopola sino a selezionare l'elemento desiderato (vedere la tabella che segue) e quindi premerla.
- 4 Premere a lungo **Q** / **↵** per uscire.

Per ritornare al precedente elemento d'impostazione o livello premere **Q** / **↵**.

Impostazione predefinita: **XX**

AUDIO CONTROL	
<b>SP SELECT</b>	<b>OFF</b> / 5/4/ 6 × 9/6/ <b>OEM</b> : da selezionare sulla base delle dimensioni dei diffusori (5" o 4", 6 × 9" o 6") o dei diffusori OEM per ottenere prestazioni ottimali.
DISPLAY	
<b>EASY MENU</b>	<b>ON</b> : quando si accede a [FUNCTION] il display e i tasti s'illuminano di bianco. ; <b>OFF</b> : l'illuminazione del display e dei tasti rimane nel colore impostato in [COLOR SELECT]. (↔ 9)
TUNER SETTING	
<b>PRESET TYPE</b>	<b>NORMAL</b> : salva una stazione per ciascun tasto di preimpostazione in ciascuna banda (FM1/ FM2/ FM3/ MW/ LW). ; <b>MIX</b> : salva una stazione per ciascun tasto di a prescindere dalla banda selezionata.

SYSTEM	
<b>KEY BEEP</b>	<b>ON</b> : attiva il tono alla pressione dei tasti. ; <b>OFF</b> : disattiva il tono.
SOURCE SELECT	
<b>BUILT-IN AUX</b>	<b>ON</b> : abilita l'opzione <b>AUX</b> nella selezione della sorgente. ; <b>OFF</b> : disabilita. (↔ 8)
<b>RUSSIAN SET</b>	Seleziona la lingua di visualizzazione per il menu [FUNCTION] e, se applicabili, i dati di tag (nome della cartella, nome del file, titolo del brano, nome dell'esecutore e nome dell'album). <b>OFF</b> : la lingua di visualizzazione è l'inglese. ; <b>BKJ</b> : la lingua di visualizzazione è il russo.
<b>P-OFF WAIT</b>	Disponibile soltanto quando il modo dimostrativo è disattivato. Imposta l'intervallo di tempo al trascorrere del quale l'unità si spegne automaticamente (mentre si trova in standby) per risparmiare la carica della batteria. <b>20M</b> : 20 minuti ; <b>40M</b> : 40 minuti ; <b>60M</b> : 60 minuti ; <b>WAIT TIME</b> ---: annulla
<b>CD READ</b>	<b>1</b> : distingue automaticamente tra i dischi contenenti file audio e i CD musicali. ; <b>2</b> : forza la riproduzione come CD musicale. Se si riproduce un disco contenente file audio non se ne può sentire il suono.
F/W UPDATE	
UPDATE SYSTEM	
<b>F/W UP xx.xx</b>	<b>YES</b> : avvia l'aggiornamento del firmware. ; <b>NO</b> : annulla l'operazione (non avvia l'aggiornamento). Per informazioni particolareggiate sull'aggiornamento del firmware si prega di vedere il sito <a href="http://www.kenwood.com/cs/ce/">www.kenwood.com/cs/ce/</a>

### Disattivazione dell'audio alla ricezione di una chiamata

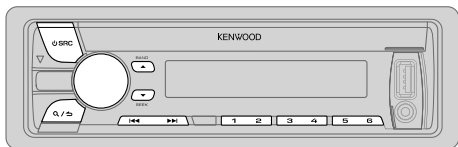
Collegare il cavo **MUTE** al telefono usando un comune accessorio telefonico. (↔ 13)

**Alla ricezione di una chiamata appare "CALL"**. (L'audio del sistema si mette in pausa.)

- Per continuare ad ascoltare la sorgente audio anche durante la conversazione telefonica occorre premere **⏻ SRC**. "CALL" scompare dal display e il sistema riprende a suonare.

**Al termine della conversazione "CALL" scompare**. (L'audio del sistema riprende.)

# RADIO



## Ricerca una stazione

- 1 Premere **SRC** sino a selezionare **TUNER**.
  - 2 Premere quante volte necessario **BAND** per selezionare **FM1, FM2, FM3, MW** o **LW**.
  - 3 Premere **◀◀ / ▶▶** per cercare una stazione.
- Per selezionare il metodo di ricerca di **◀◀ / ▶▶**: premere **▼ SEEK** quante volte necessario.  
**AUTO1**: cerca automaticamente le stazioni.  
**AUTO2**: per cercare una stazione preimpostata.  
**MANUAL**: cerca manualmente le stazioni.
  - Per salvare la stazione in memoria: premere a lungo uno dei tasti numerici da **1 a 6**.
  - Per selezionare una stazione salvata in memoria: premere uno dei tasti numerici da **1 a 6**.

## Altre impostazioni

- 1 Premere la manopola del volume per accedere al modo **[FUNCTION]**.
- 2 Ruotare la manopola sino a selezionare l'elemento desiderato (vedere la tabella che segue) e quindi premerla.
- 3 Premere a lungo **Q / ↻** per uscire.

Per ritornare al precedente elemento d'impostazione o livello premere **Q / ↻**.

Impostazione predefinita: **XX**

### TUNER SETTING

<b>LOCAL SEEK</b>	<b>ON</b> : cerca soltanto le stazioni FM la cui ricezione è buona. ; <b>OFF</b> : annulla.
<b>AUTO MEMORY</b>	<b>YES</b> : inizia automaticamente a salvare le prime sei stazioni la cui ricezione è buona. ; <b>NO</b> : annulla. (Selezionabile soltanto quando <b>[NORMAL]</b> è impostato su <b>[PRESET TYPE]</b> ). (↔ 4)

<b>MONO SET</b>	<b>ON</b> : migliora la ricezione FM (l'effetto stereo potrebbe tuttavia scomparire). ; <b>OFF</b> : annulla.
<b>NEWS SET</b>	<b>ON</b> : se disponibile, l'apparecchio seleziona temporaneamente il programma dei notiziari. ; <b>OFF</b> : annulla.
<b>REGIONAL</b>	<b>ON</b> : passa a un'altra stazione, ma solo nella regione specifica, usando il comando "AF". ; <b>OFF</b> : annulla.
<b>AF SET</b>	<b>ON</b> : quando la qualità di ricezione attuale non è soddisfacente cerca automaticamente un'altra stazione che diffonda lo stesso programma nella medesima rete Radio Data System ma la cui ricezione sia migliore. ; <b>OFF</b> : annulla.
<b>TI</b>	<b>ON</b> : permette all'apparecchio di ricevere temporaneamente le informazioni sul traffico. ; <b>OFF</b> : annulla.
<b>PTY SEARCH</b>	Premere la manopola del volume per accedere al modo di selezione della lingua PTY. Ruotare la manopola sino a selezionare la lingua PTY ( <b>ENGLISH, FRENCH</b> o <b>GERMAN</b> ) e quindi premerla. Selezionare il tipo di programma (vedere più oltre) e premere <b>◀◀ / ▶▶</b> per avviarlo.
<b>CLOCK</b>	
<b>TIME SYNC</b>	<b>ON</b> : sincronizza l'orologio dell'apparecchio con quello del Radio Data System. ; <b>OFF</b> : annulla.

- **[LOCAL SEEK] / [MONO SET] / [NEWS SET] / [REGIONAL] / [AF SET] / [TI] / [PTY SEARCH]** sono selezionabili soltanto nelle bande FM1, FM2 e FM3.
- Tipi di programma disponibili:  
**SPEECH: NEWS, AFFAIRS, INFO** (informazioni), **SPORT, EDUCATE, DRAMA, CULTURE, SCIENCE, VARIED, WEATHER, FINANCE, CHILDREN, SOCIAL, RELIGION, PHONE IN, TRAVEL, LEISURE, DOCUMENT**  
**MUSIC: POP M** (musica), **ROCK M** (musica), **EASY M** (musica), **LIGHT M** (musica), **CLASSICS, OTHER M** (musica), **JAZZ, COUNTRY, NATION M** (musica), **OLDIES, FOLK M** (musica)

L'apparecchio cerca il tipo di programma categorizzato come **[SPEECH]** o **[MUSIC]**, se selezionato.

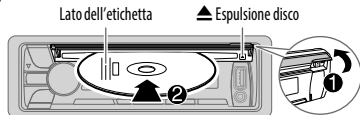
- Se si regola il volume durante la ricezione delle informazioni sul traffico o mentre si sta ricevendo un notiziario o un servizio allarmi, l'apparecchio lo memorizza automaticamente. Ripristinerà quindi lo stesso volume la volta successiva che si accederà agli stessi tipi di programma.

# CD, USB e iPod

## Avviare la riproduzione

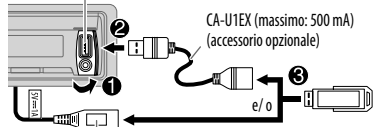
L'apparecchio seleziona automaticamente la sorgente e ne avvia la riproduzione.

### CD



### USB

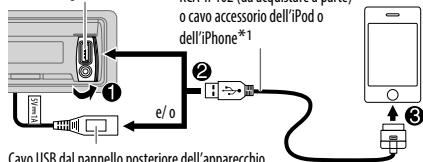
Presse d'ingresso USB



Cavo USB dal pannello posteriore dell'apparecchio

### iPod/iPhone

Presse d'ingresso USB

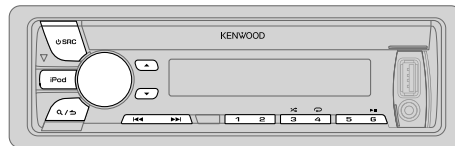


Cavo USB dal pannello posteriore dell'apparecchio

**Mentre è selezionata la sorgente iPod premere a lungo iPod per accedere al modo di controllo.**

**MODE ON:** dall'iPod\*2.

**MODE OFF:** dall'apparecchio.



Per	Cosa fare
Sospendere o riprendere la riproduzione	Premere <b>6</b> <b>  </b> .
Selezionare un brano o un file	Premere <b>◀◀</b> / <b>▶▶</b> .
Seleziona una cartella *3	Premere <b>▲</b> / <b>▼</b> .
Avanzare o retrocedere rapidamente	Premere a lungo <b>◀◀</b> / <b>▶▶</b> .
Ripetizione *4	Premere <b>4</b> <b>↺</b> quante volte necessario. <ul style="list-style-type: none"><li>• CD audio: TRACK REPEAT, REPEAT OFF</li><li>• File MP3, WMA, AAC, WAV o iPod: FILE REPEAT, FOLDER REPEAT, REPEAT OFF</li><li>• File KENWOOD Music Editor Light (KME Light) o KENWOOD Music Control (KMC) (<b>➔ 10</b>): FILE REPEAT, REPEAT OFF</li></ul>
Riproduzione casuale *4	Premere <b>3</b> <b>↻</b> quante volte necessario. <ul style="list-style-type: none"><li>• CD audio: DISC RANDOM, RANDOM OFF</li><li>• File MP3, WMA, AAC, WAV, iPod o file KME Light o KMC: FOLDER RANDOM, RANDOM OFF</li></ul> Premere a lungo <b>3</b> <b>↻</b> sino a selezionare "ALL RANDOM". *5

\*1 Quando non lo si usa, non lasciare il cavo nella vettura.

\*2 Dall'unità principale è comunque possibile eseguire operazioni quali riproduzione, messa in pausa, salto dei file e avanzamento/inversione rapida.

\*3 Solo con i file MP3, WMA, AAC e WAV. Non disponibile per l'iPod.

\*4 Per iPod: Disponibile soltanto quando si seleziona [MODE OFF].

\*5 Per CD: Solo con i file MP3/WMA/AAC.

Quando durante l'ascolto di Tuneln Radio, Tuneln Radio Pro o Aupeo si collega l'iPod o l'iPhone al connettore USB dell'apparecchio quest'ultimo riproduce il suono di tale applicazione.

### Selezionare un brano o un file dall'elenco

Per iPod: disponibile soltanto quando si seleziona [MODE OFF]. (→ 6)

- 1 Premere **Q/↵**.
  - 2 Ruotare la manopola del volume sino a selezionare l'elemento desiderato, quindi premerla.
    - File MP3, WMA, AAC e WAV: selezionare la cartella e quindi il file desiderato.
    - iPod o file KME Light o KMC: selezionare il file desiderato dall'elenco (PLAYLISTS, ARTISTS, ALBUMS, SONGS, PODCASTS\*, GENRES, COMPOSERS\*).
- \* Solo con l'iPod.
- Per ritornare alla cartella principale o al primo file è sufficiente premere il tasto **5**.
  - Per ritornare al precedente elemento d'impostazione o livello premere **Q/↵**.
  - Per annullare l'operazione premere a lungo **Q/↵**.

Se i file sono molti...

- Premendo **◀◀/▶▶** li si può ricercare velocemente (al passo **2** qui sopra) usando una percentuale di salto preimpostata.
- Vedere anche la sezione "Impostazione della percentuale di salto".
  - Quando si preme a lungo **◀◀/▶▶** l'apparecchio salta i brani alla massima percentuale di salto (10%) prescindendo dall'impostazione eseguita.
  - **Per USB:** solo con i file registrati nel database creato con KME Light o KMC.
  - Questa operazione non è disponibile con i CD audio.

### Selezionare un brano per nome

Durante l'ascolto dell'iPod...

- 1 Premere **Q/↵**.
  - 2 Ruotare la manopola del volume sino a selezionare la categoria desiderata e quindi premerla.
  - 3 Ruotare velocemente la manopola del volume per accedere alla ricerca per caratteri.
  - 4 Ruotare la manopola del volume sino a selezionare il carattere con cui eseguire la ricerca.
  - 5 Premere **◀◀/▶▶** per fare scorrere la posizione d'inserimento.  
È possibile inserire sino a tre caratteri.
  - 6 Premere la manopola del volume per avviare la ricerca.
  - 7 Ruotare la manopola del volume sino a selezionare l'elemento desiderato, quindi premerla.  
Ripetere il passo **7** sino a selezionare l'elemento desiderato.
- Per cercare un carattere diverso da A - Z e 0 - 9 inserire solo **\*#**.
  - Per ritornare al livello precedente è sufficiente premere **Q/↵**.
  - Per tornare al menu principale premere il tasto **5**.
  - Per annullare l'operazione premere a lungo **Q/↵**.

### Impostazione della percentuale di salto

Durante l'ascolto dell'iPod o di un file KME Light o KMC...

- 1 Premere la manopola del volume per accedere al modo [FUNCTION].
- 2 Ruotare la manopola sino a selezionare [USB] e quindi premerla.
- 3 Ruotare la manopola sino a selezionare [SKIP SEARCH] e quindi premerla.
- 4 Ruotare la manopola del volume sino a selezionare l'elemento desiderato, quindi premerla.  
0.5% (impostazione predefinita)/ 1%/ 5%/ 10%: percentuale di salto di ricerca sul numero totale di file.
- 5 Premere a lungo **Q/↵** per uscire.

### Selezione dell'unità USB

Quando alla presa USB dell'apparecchio si collega uno smartphone (categoria archiviazione di massa) è possibile selezionarne la memoria interna o esterna (ad esempio una scheda SD) per riprodurre la musica ivi registrata. Se sono collegate più unità è altresì possibile selezionare quella da riprodurre.

Premere quante volte necessario il tasto **5** sino a selezionare l'unità desiderata.

(o)

- 1 Premere la manopola del volume per accedere al modo [FUNCTION].
- 2 Ruotare la manopola sino a selezionare [USB] e quindi premerla.
- 3 Ruotare la manopola sino a selezionare [MUSIC DRIVE] e quindi premerla.
- 4 Premere la manopola sino a selezionare [DRIVE CHANGE].  
L'apparecchio seleziona automaticamente l'unità successiva.

Ripetere i passi da **1** a **4** per selezionare le unità successive.  
Unità selezionabili: [DRIVE 1] a [DRIVE 5]

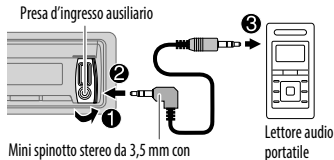
# AUX

Preparazione:

Impostare [BUILT-IN AUX] su [ON]. (→ 4)

## Avviare l'ascolto

- 1 Collegare un comune lettore audio portatile (del tipo comunemente disponibile in commercio).



Mini spinotto stereo da 3,5 mm con connettore a "L" (del tipo comunemente disponibile in commercio)

- 2 Premere **SRC** sino a selezionare AUX.
- 3 Accendere il lettore e avviarne la riproduzione.

## Impostare il nome AUX

Durante l'ascolto del lettore audio portatile collegato all'apparecchio...

- 1 Premere la manopola del volume per accedere al modo [FUNCTION].
- 2 Ruotare la manopola sino a selezionare [SYSTEM] e quindi premerla.
- 3 Ruotare la manopola sino a selezionare [AUX NAME SET] e quindi premerla.
- 4 Ruotare la manopola del volume sino a selezionare l'elemento desiderato, quindi premerla.  
AUX (impostazione predefinita)/ DVD/ PORTABLE/ GAME/ VIDEO/ TV
- 5 Premere a lungo **Q** / **↵** per uscire.

# IMPOSTAZIONI AUDIO

Durante l'ascolto di una sorgente qualsiasi...

- 1 Premere la manopola del volume per accedere al modo [FUNCTION].
- 2 Ruotare la manopola sino a selezionare [AUDIO CONTROL] e quindi premerla.
- 3 Ruotare la manopola sino a selezionare l'elemento desiderato (vedere la tabella che segue) e quindi premerla.  
Ripetere il passo 3 sino a selezionare o attivare l'elemento desiderato.
- 4 Premere a lungo **Q** / **↵** per uscire.

Per ritornare al precedente elemento d'impostazione o livello premere **Q** / **↵**.

Impostazione predefinita: **XX**

<b>SUB-W LEVEL</b>	da -15 a +15 (0)	regola il livello d'uscita del subwoofer.
<b>BASS LEVEL</b>	da -8 a +8 (+6)	regolano il livello da salvare per ciascuna sorgente. (Prima di effettuare una regolazione, selezionare la sorgente che si desidera regolare.)
<b>MID LEVEL</b>	da -8 a +8 (+5)	
<b>TRE LEVEL</b>	da -8 a +8 (0)	
<b>EQ PRO</b>		
<b>BASS ADJUST</b>	<b>BASS CTR FRQ</b>	<b>60/ 80/ 100/ 200HZ</b> ; seleziona la frequenza centrale.
	<b>BASS LEVEL</b>	da -8 a +8 (+6); regola il livello.
	<b>BASS Q FACTOR</b>	<b>1.00/ 1.25/ 1.50/ 2.00</b> ; regola il fattore di qualità.
	<b>BASS EXTEND</b>	<b>ON</b> : attiva i bassi estesi.; <b>OFF</b> : annulla.
<b>MID ADJUST</b>	<b>MID CTR FRQ</b>	<b>0.5/ 1.0/ 1.5/ 2.5KHZ</b> ; seleziona la frequenza centrale.
	<b>MID LEVEL</b>	da -8 a +8 (+5); regola il livello.
	<b>MID Q FACTOR</b>	<b>0.75/ 1.00/ 1.25</b> ; regola il fattore di qualità.
<b>TRE ADJUST</b>	<b>TRE CTR FRQ</b>	<b>10.0/ 12.5/ 15.0/ 17.5KHZ</b> ; seleziona la frequenza centrale.
	<b>TRE LEVEL</b>	da -8 a +8 (0); regola il livello.
<b>PRESET EQ</b>	<b>DRIVE EQ/ TOP40/ POWERFUL/ ROCK/ POPS/ EASY/ JAZZ/ NATURAL/ USER</b> ; seleziona un equalizzatore preimpostato adatto al genere musicale in esecuzione. (Per personalizzare i bassi, i medi e gli acuti selezionare [USER].) [DRIVE EQ] è un equalizzatore preimpostato che riduce i rumori stradali.	
<b>BASS BOOST</b>	<b>LEVEL1/ LEVEL2/ LEVEL3</b>	seleziona il livello preferito di potenziamento dei bassi.; <b>OFF</b> : annulla.
<b>LOUDNESS</b>	<b>LEVEL1/ LEVEL2</b> ; seleziona il potenziamento desiderato per le basse e alte frequenze in modo da produrre a basso volume un suono ben bilanciato.; <b>OFF</b> : annulla.	



## IMPOSTAZIONI AUDIO

<b>SUBWOOFER SET</b>	<b>ON:</b> attiva l'uscita al subwoofer. ; <b>OFF:</b> annulla.
<b>LPF SUBWOOFER</b>	<b>THROUGH:</b> l'apparecchio invia al subwoofer tutte le frequenze. ; <b>85HZ/ 120HZ/ 160HZ:</b> l'apparecchio invia al subwoofer tutte le frequenze inferiori rispettivamente a 85 Hz, 120 Hz e 160 Hz.
<b>SUB-W PHASE</b>	<b>REVERSE (180°)/ NORMAL (0°):</b> specifica la fase dell'uscita al subwoofer affinché si allinei con quella dei diffusori in modo da ottenere prestazioni ottimali. (Questa impostazione è disponibile soltanto quando in <b>[LPF SUBWOOFER]</b> si seleziona un'opzione diversa da <b>[THROUGH]</b> .)
<b>HPF</b>	<b>THROUGH:</b> l'apparecchio invia ai diffusori tutte le frequenze. ; <b>100HZ/ 120HZ/ 150HZ:</b> l'apparecchio invia ai diffusori soltanto le frequenze superiori a 100 Hz, 120 Hz o 150 Hz.
<b>FADER</b>	da <b>R15 a F15 (0)</b> : regola il bilanciamento delle uscite dei diffusori posteriore e anteriori.
<b>BALANCE</b>	da <b>L15 a R15 (0)</b> : regola il bilanciamento delle uscite dei diffusori destro e sinistro.
<b>VOLUME OFFSET</b> (impostazione predefinita: <b>0</b> )	da <b>-8 a +8</b> (per la sorgente AUX) ; da <b>-8 a 0</b> (per le altre sorgenti): preimposta il volume per ciascuna sorgente. (Selezionare innanzi tutto la sorgente da regolare.)
<b>SOUND RECNRSTR</b> (ricostruzione del suono)	<b>ON:</b> compensando le componenti in alta frequenza e ripristinando il tempo di salita (o rise time) della forma d'onda, elementi che vanno perduti durante la compressione audio, rende più realistico il suono. ; <b>OFF:</b> annulla.

**[SUB-W LEVEL]/ [LPF SUBWOOFER]/ [SUB-W PHASE]** sono selezionabili soltanto quando s'impone **[SUBWOOFER SET]** su **[ON]**.

## IMPOSTAZIONI DI VISUALIZZAZIONE

- 1 Premere la manopola del volume per accedere al modo **[FUNCTION]**.
- 2 Ruotare la manopola sino a selezionare **[DISPLAY]** e quindi premerla.
- 3 Ruotare la manopola sino a selezionare l'elemento desiderato (vedere la tabella che segue) e quindi premerla. Ripetere il passo **3** sino a selezionare o attivare l'elemento desiderato.
- 4 Premere a lungo **Q/↵** per uscire.

Per ritornare al precedente elemento d'impostazione o livello premere **Q/↵**.

Impostazione predefinita: **XX**

<b>COLOR SELECT</b>	<b>VARIABLE SCAN/ COLOR 01 — COLOR 24/ USER:</b> seleziona il colore d'illuminazione dei tasti e del display.  Quando si seleziona <b>[COLOR 01]</b> — <b>[COLOR 24]</b> o <b>[USER]</b> permette di definire un colore personalizzato. Il colore così definito è selezionabile in <b>[USER]</b> . <b>1</b> Premere a lungo la manopola del volume per accedere al modo di regolazione dettagliata del colore. <b>2</b> Con <b>◀◀ / ▶▶</b> selezionare il colore da regolare secondo il modello <b>R/ G/ B</b> . <b>3</b> Ruotando la manopola regolare il livello (da <b>0 a 9</b> ) e quindi premerla.
<b>DIMMER</b>	<b>ON:</b> attenua l'illuminazione del display e dei tasti. ; <b>OFF:</b> illumina il display secondo l'impostazione eseguita per <b>[BRIGHTNESS]</b> .
<b>BRIGHTNESS</b>	<b>0 — 31:</b> seleziona il livello di luminosità del display e dei tasti.
<b>TEXT SCROLL</b>	<b>AUTO/ ONCE:</b> seleziona il modo di scorrimento automatico delle informazioni oppure un solo scorrimento. ; <b>OFF:</b> annulla.

## INFORMAZIONI AGGIUNTIVE

### Generale

- Questo apparecchio riproduce i seguenti tipi di disco:



- Informazioni dettagliate e note sui file audio riproducibili con questa unità sono reperibili nel manuale disponibile in Internet al seguente indirizzo: [www.kenwood.com/cs/ce/audiodf/](http://www.kenwood.com/cs/ce/audiodf/)

### File riproducibili

- File audio riproducibili: MP3 (.mp3), WMA (.wma), AAC (.m4a)
- Dischi riproducibili: CD-R/CD-RW/CD-ROM
- Formati di file riproducibili per i dischi: ISO 9660 Level 1/2, Joliet, nomi file lunghi.
- Formati file system dispositivo USB riproducibili: FAT12, FAT16, FAT32

Anche quando i file audio rispettano gli standard sopra elencati, la riproduzione potrebbe non riuscire a causa del tipo o delle condizioni del supporto o dell'apparecchio usato per registrarli.

### Dischi non riproducibili

- Dischi non circolari.
- Dischi la cui superficie registrata è colorata o sporca.
- Dischi scrivibili e riscrivibili non finalizzati.
- CD da 8 cm. Il tentativo d'inserimento con usando un adattatore può causare malfunzionamenti.

### Note sulle unità USB

- Questo apparecchio può riprodurre i file MP3/WMA/AAC/WAV contenuti in un'unità di archiviazione di massa USB.
- Non è possibile collegare un dispositivo USB tramite un hub USB.
- Il collegamento di un cavo la cui lunghezza totale supera 5 m può causare una riproduzione anomala.
- Questo apparecchio non riconosce le unità USB non alimentate a 5 V e con assorbimento di corrente superiore a 1 A.


### Note su KENWOOD Music Editor Light e KENWOOD Music Control

- Questo apparecchio è compatibile con l'applicazione per PC KENWOOD Music Editor Light e con l'applicazione per Android™ KENWOOD Music Control.
- Quando si riproducono file audio con dati musicali aggiunti con KENWOOD Music Editor Light o KENWOOD Music Control è possibile ricercarli per genere, esecutore, album, elenco di riproduzione e titolo del brano.
- KENWOOD Music Editor Light e KENWOOD Music Control sono scaricabili dal sito [www.kenwood.com/cs/ce/](http://www.kenwood.com/cs/ce/)

### Note sull'iPod e l'iPhone

Made for

- iPod touch (1st, 2nd, 3rd, 4th e 5th generation)
- iPod classic
- iPod nano (3rd, 4th, 5th, 6th e 7th generation)
- iPhone, iPhone 3G, 3GS, 4, 4S, 5
- Per ottenere l'elenco aggiornato degli iPod e degli iPhone compatibili e del relativo software si prega di vedere il sito [www.kenwood.com/cs/ce/ipod](http://www.kenwood.com/cs/ce/ipod)
- L'iPod non è utilizzabile quando sul suo display appare "KENWOOD" o "✓".

Problema	Rimedi
Il suono non è udibile.	<ul style="list-style-type: none"> <li>Regolare il volume al livello ottimale.</li> <li>Controllare i cavi e i collegamenti.</li> </ul>
Appare "PROTECT" e non è possibile eseguire alcuna operazione.	Verificare che tutte le prese dei cavi dei diffusori siano adeguatamente isolate e resettare quindi l'apparecchio. Se il problema persiste si suggerisce di rivolgersi al più vicino centro di assistenza.
<ul style="list-style-type: none"> <li>Il suono non è udibile.</li> <li>L'apparecchio non si accende.</li> <li>Le informazioni che appaiono sul display non sono corrette.</li> </ul>	<ul style="list-style-type: none"> <li>Il suono non è udibile.</li> <li>li si deve pulire. (➔ 2)</li> </ul>
L'unità non funziona.	Resettare l'unità. (➔ 3)
<ul style="list-style-type: none"> <li>La ricezione radio è scarsa.</li> <li>Interferenze statiche durante l'ascolto di programmi radiofonici.</li> </ul>	<ul style="list-style-type: none"> <li>Collegare l'antenna correttamente.</li> <li>Estrarre completamente l'antenna.</li> </ul>
Viene visualizzata l'indicazione "NA FILE".	Accertarsi che il disco contenga file audio compatibili. (➔ 9)
Viene visualizzata l'indicazione "NO DISC".	Inserire un disco riproducibile nella fessura (slot) di caricamento.
Viene visualizzata l'indicazione "TOC ERROR".	Accertarsi che il disco sia pulito e inserito correttamente.
Viene visualizzata l'indicazione "PLEASE EJECT".	Resettare l'unità. Se il problema persiste si suggerisce di rivolgersi al più vicino centro di assistenza.
Impossibile espellere il disco.	Premere a lungo  per forzare l'espulsione del disco. Non lasciarlo cadere quando fuoriesce. Se il problema persiste provare a resettare l'apparecchio. (➔ 3)

Problema	Rimedi
Viene visualizzata l'indicazione "READ ERROR".	Copiare nuovamente le cartelle e i file nell'unità USB. Se il problema persiste provare a resettare l'unità USB o usarne un'altra.
Viene visualizzata l'indicazione "NO DEVICE".	Collegare un dispositivo USB e cambiare di nuovo la sorgente ad USB.
Viene visualizzata l'indicazione "COPY PRO".	Riproduzione di un file protetto da copia.
Viene visualizzata l'indicazione "NA DEVICE".	Collegare un'unità USB compatibile e controllare i collegamenti.
Viene visualizzata l'indicazione "NO MUSIC".	Collegare un'unità USB che contenga file audio compatibili con l'apparecchio.
Viene visualizzata l'indicazione "iPod ERROR".	<ul style="list-style-type: none"> <li>Ricollegare l'iPod.</li> <li>Reinizializzare l'iPod.</li> </ul>
Viene generato rumore.	Selezionare un'altra traccia o cambiare disco.
La riproduzione dei brani non avviene nel modo atteso.	L'ordine di riproduzione viene determinato al momento della registrazione dei file.
"READING" continua a lampeggiare.	Limitare il numero di gerarchie e cartelle.
Il tempo di riproduzione trascorso non è corretto.	Ciò è causato dal modo in cui le tracce sono registrate.
Non vengono visualizzati i caratteri corretti (ad esempio, il nome dell'album).	Questa unità può visualizzare soltanto lettere maiuscole, numeri e un numero limitato di simboli. Impostando [RUSSIAN SET] su [BKJI] è altresì possibile visualizzare le lettere maiuscole dell'alfabeto cirillico. (➔ 4)

# CARATTERISTICHE TECNICHE

Soggette a modifica senza preavviso.

Sintonizzatore	FM	Gamma di frequenza	Da 87,5 MHz a 108,0 MHz (a passi di 50 kHz)
		Sensibilità utile (S/R = 26 dB)	0,71 $\mu$ V/75 $\Omega$
		Sensibilità silenzioso (DIN S/N = 46 dB)	2,0 $\mu$ V/75 $\Omega$
		Risposta di frequenza ( $\pm 3$ dB)	Da 30 Hz a 15 kHz
		Rapporto segnale/rumore (MONO)	64 dB
		Separazione stereo (1 kHz)	40 dB
	MW	Gamma di frequenza	Da 531 kHz a 1 611 kHz (a passi di 9 kHz)
		Sensibilità utile (S/R = 20 dB)	28,2 $\mu$ V
	LW	Gamma di frequenza	Da 153 kHz a 279 kHz (a passi di 9 kHz)
		Sensibilità utile (S/R = 20 dB)	50 $\mu$ V

Lettore CD	Diodo laser	GaAlAs
	Filtro digitale (D/A)	Sovraccampionamento ottuplo
	Velocità rotazione	Da 500 a 200 giri/min. (CLV)
	Oscillazioni e fluttuazioni del suono	Al di sotto dei limiti misurabili
	Risposta di frequenza ( $\pm 1$ dB)	Da 20 Hz a 20 kHz
	Distorsione armonica complessiva (1 kHz)	0,01 %
	Rapporto segnale/rumore (1 kHz)	105 dB
	Gamma dinamica	90 dB
	Separazione tra i canali	85 dB
	Decodifica MP3	Conforme a MPEG-1/2 Audio Layer-3
	Decodifica WMA	Conforme a Windows Media Audio
Decodifica AAC	AAC-LC files ".m4a"	

USB	Standard USB	USB 1.1, USB 2.0 (Piena velocità)
	Sistema file	FAT12/ 16/ 32
	Corrente di alimentazione massima	CC 5 V $\equiv$ 1 A
	Decodifica MP3	Conforme a MPEG-1/2 Audio Layer-3
	Decodifica WMA	Conforme a Windows Media Audio
	Decodifica AAC	AAC-LC files ".m4a"
	Decodifica WAV	PCM lineare

Audio	Potenza di uscita massima	50 W $\times$ 4	
	Potenza di uscita (DIN 45324, +B = 14,4V)	30 W $\times$ 4	
	Impedenza altoparlanti	Da 4 $\Omega$ a 8 $\Omega$	
	Controlli di tono	Bassi	200 Hz $\pm$ 8 dB
		Toni medi	2,5 kHz $\pm$ 8 dB
		Alti	12,5 kHz $\pm$ 8 dB
Livello preuscita / carico (CD)	2 500 mV/10 k $\Omega$		
Impedenza di preuscita	$\leq$ 600 $\Omega$		

AUX	Risposta di frequenza ( $\pm 3$ dB)	Da 20 Hz a 20 kHz
	Voltaggio massimo d'ingresso	1 200 mV
	Impedenza ingresso	30 k $\Omega$

Generale	Tensione	14,4 V (tolleranza da 10,5 a 16 V)
	Consumo di corrente massimo	10 A
	Temperature d'uso	Da 0°C a +40°C
	Ingombro effettivo di installazione (L $\times$ H $\times$ P)	182 mm $\times$ 53 mm $\times$ 159 mm
	Peso	1,2 kg

## ⚠ Avviso

- Questo apparecchio è installabile esclusivamente nei veicoli provvisti di alimentazione da 12 V CC con messa a terra sul negativo.
- Prima d'installarlo e di eseguire i collegamenti elettrici scollegare il cavo negativo della batteria.
- Per evitare la formazione di cortocircuiti non collegare il cavo della batteria (giallo) né il cavo di accensione del motore (rosso) al telaio del veicolo né al cavo di messa a terra (nero).
- Per evitare la formazione di cortocircuiti proteggere inoltre con del nastro isolante i cavi non collegati.
- Al termine dell'installazione si deve nuovamente collegare l'unità a massa attraverso la carrozzeria della vettura.

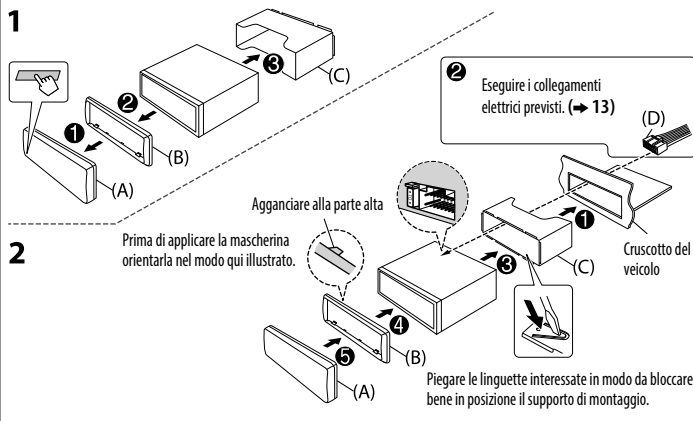
## ⚠ Attenzione

- Per motivi di sicurezza si raccomanda di affidare l'installazione e i collegamenti elettrici a un tecnico professionista. Rivolgersi al proprio rivenditore.
- Installare l'unità nella console del veicolo. Non toccarne le parti metalliche durante e subito dopo l'uso. Parti metalliche come il dissipatore di calore e l'involucro infatti si riscaldano molto.
- Non collegare i cavi ⊖ dei diffusori al telaio del veicolo, al cavo di messa a terra (nero) né in parallelo.
- Installare l'apparecchio a un angolo inferiore a 30°.
- Se il fascio di cavi preassemblati del veicolo non dispone del connettore di accensione, collegare il cavo di accensione (rosso) alla presa nella scatola dei fusibili del veicolo stesso che fornisce 12 V CC e viene alimentata e disalimentata dalla chiave di accensione.
- Dopo aver installato l'unità, controllare che le luci dei freni, i lampeggianti, i tergicristalli ecc. del veicolo funzionino correttamente.
- Se il fusibile brucia assicurarsi innanzitutto che i cavi non siano a contatto con il telaio del veicolo e quindi sostituirlo con uno nuovo dalle medesime caratteristiche elettriche.

## Procedura di base

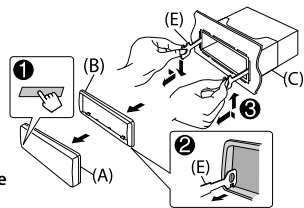
- 1 Sfilare la chiave di accensione e scollegare la presa ⊖ della batteria del veicolo.
- 2 Collegare correttamente i cavi elettrici. Vedere il diagramma di collegamento. (→ 13)
- 3 Installare l'unità nell'automobile. Vedere la sezione Installazione dell'apparecchio (nel cruscotto).
- 4 Ricollegare il cavo ⊖ della batteria del veicolo.
- 5 Resettare l'unità. (→ 3)

## Installazione dell'apparecchio (nel cruscotto)

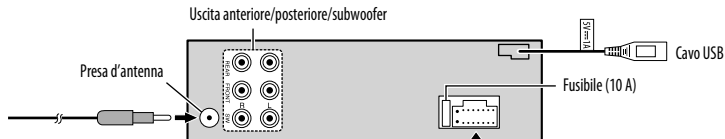


## Come rimuovere l'apparecchio

- 1 Staccare il frontalino.
- 2 Inserire la punta delle chiavette di estrazione negli appositi fori ubicati su entrambi i lati della mascherina ed estrarre l'apparecchio.
- 3 Le chiavette di estrazione devono essere inserite a fondo nelle fessure ubicate su ciascun lato e quindi tirate in direzione delle frecce mostrate nel disegno qui a fianco.

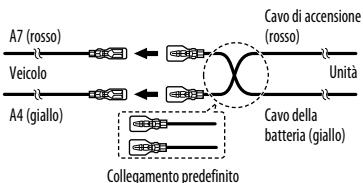


## Collegamento dei cavi

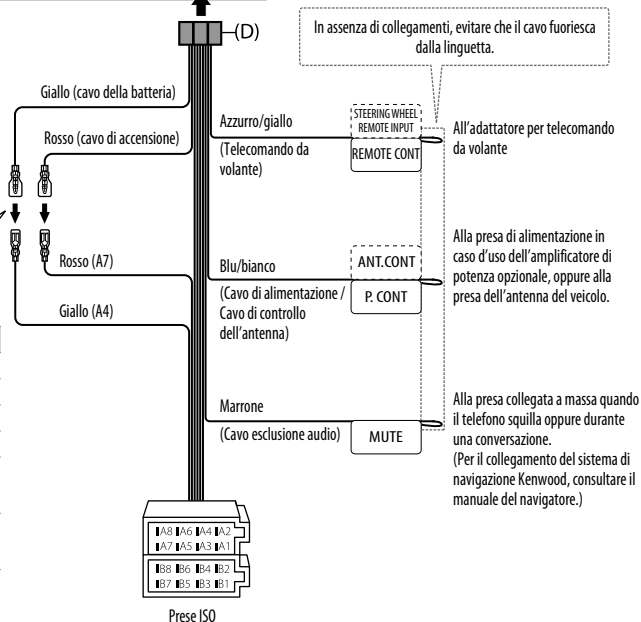


### Collegamento delle prese ISO in alcuni veicoli VW/Audi e Opel (Vauxhall)

Potrebbe essere necessario modificare nel seguente modo il collegamento del fascio di cavi preassemblati fornito in dotazione.

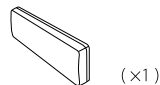


Contatto	Colori e funzione	
A4	Giallo	: Batteria
A5	Blu/bianco	: Controllo alimentazione
A7	Rosso	: Accensione (ACC)
A8	Nero	: Collegamento a terra (massa)
B1	Porpora ⊕	: Diffusore posteriore (destro)
B2	Porpora/nero ⊖	
B3	Grigio ⊕	: Diffusore anteriore (destro)
B4	Grigio/nero ⊖	
B5	Bianco ⊕	: Diffusore anteriore (sinistro)
B6	Bianco/nero ⊖	
B7	Verde ⊕	: Diffusore posteriore (sinistro)
B8	Verde/nero ⊖	

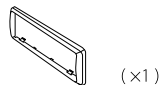


## Elenco delle parti per l'installazione

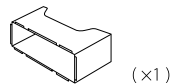
### (A) Frontalino



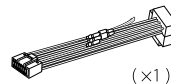
### (B) Mascherina



### (C) Supporto di montaggio



### (D) Fascio dei cavi



### (E) Chiavetta di estrazione

