

# KENWOOD

**KDC-3051R**  
**KDC-3051G**  
**KDC-3051RY**  
**KDC-3051GY**  
**KDC-315A**  
**KDC-315R**  
**KDC-3251RY**

CD-RECEIVER

**INSTRUCTION MANUAL**

AMPLI-TUNER LECTEUR DE CD

**MODE D'EMPLOI**

РАДИОПРИЕМНИК С КОМПАКТ-ДИСКАМИ

**ІНСТРУКЦІЯ ПО ЕКСПЛУАТАЦІИ**

АВТОМАГНІТОЛА

**ІНСТРУКЦІЯ З ЕКСПЛУАТАЦІЇ**

Kenwood Corporation



This symbol mark indicates that Kenwood manufactured this product so as to decrease harmful influence on the environment.



Изделие изготовлено в Малайзии

© 2010 Kenwood Corporation All Rights Reserved.



GET0671-001A (EW/E2W)

# СОДЕРЖАНИЕ

<b>Безопасность</b>	<b>2</b>
<b>Подготовка</b>	<b>4</b>
Подключение и отключение передней панели	
Перенастройка устройства	
Начальные настройки перед выполнением операций	
<b>Основные операции</b>	<b>5</b>
<b>Начало работы</b>	<b>6</b>
Отмена демонстрации функций дисплея	
Установка демонстрационного режима	
Настройка часов	
<b>Прослушивание радио</b>	<b>6</b>
Изменение настроек режима [SETTINGS]	
<b>Прослушивание с диска</b>	<b>8</b>
Выбор повторного воспроизведения	
Выбор произвольного воспроизведения	
Выбор сканирующего воспроизведения	
Выбор папки, дорожки или файла	
<b>Прослушивание с других внешних устройств</b>	<b>9</b>
<b>Настройки функций</b>	<b>10</b>
<b>Устранение проблем</b>	<b>11</b>
<b>Установка и подключение</b>	<b>12</b>
Стандартная процедура	
Предупреждение	
Внимание	
Подключение проводов	
Установка устройства	
<b>Технические характеристики</b>	<b>15</b>

# Безопасность

## ПРЕДУПРЕЖДЕНИЯ

Остановите автомобиль перед началом работы с устройством.

### Важные замечания...

- Во избежание коротких замыканий никогда не оставляйте металлические предметы (например, монеты или металлические инструменты) внутри устройства.
- **Предостережение:** Отрегулируйте громкость таким образом, чтобы слышать звуки за пределами автомобиля. Слишком высокая громкость во время вождения может стать причиной аварии.

■ **Конденсация:** Если автомобиль оборудован установкой для кондиционирования воздуха, возможна конденсация влаги на оптической линзе. Это может приводить к ошибкам при чтении диска. В этом случае извлеките диск и дождитесь испарения влаги.

- Данное устройство обеспечивает воспроизведение только компакт-дисков, имеющих следующие отметки:



- Рисунки, содержащиеся в данном руководстве, являются примерами, необходимыми для создания более четкого представления об использовании элементов управления. Поэтому элементы, изображенные на рисунках, могут отличаться от элементов действительного оборудования.
- В случае возникновения проблем при установке обратитесь к дилеру компании Kenwood.
- При приобретении внешних устройств уточните у дилера компании Kenwood, являются ли эти компоненты совместимыми с данной моделью и данным регионом.
- Подробные сведения и примечания относительно звуковых файлов, доступных для воспроизведения, представлены в интерактивном руководстве на следующем веб-сайте: [www.kenwood.com/cs/ce/audiofile/](http://www.kenwood.com/cs/ce/audiofile/)

При Правильном соблюдении всех условий эксплуатации и технических требований, указанных в данной инструкции, срок службы купленного Вами изделия составляет 7 лет. Гарантийный срок эксплуатации изделия соответствует сроку, указанному в гарантийном талоне. В период срока службы эксплуатация и хранение изделия не может представлять опасность для Вашей жизни, здоровья, причинять вред Вашему имуществу или окружающей среде.

### Маркировка изделий, использующих лазеры



К корпусу устройства прикреплена табличка, указывающая, что устройство использует лазерные лучи класса 1. Это означает, что в устройстве используются лазерные лучи слабой интенсивности. Они не представляют опасности и не распространяют опасную радиацию вне устройства.

### Отключение звука при приеме телефонного вызова

Чтобы воспользоваться данной функцией, подключите провод ОТКЛЮЧЕНИЯ ЗВУКА к телефону с использованием имеющейся в продаже дополнительной принадлежности для телефона. (стр. 13, 14)

### При поступлении входящего вызова отображается сообщение "CALL".

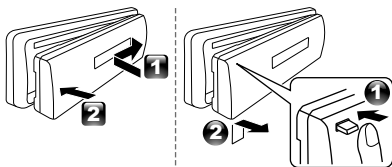
- Аудиосистема устанавливается на паузу.
- Чтобы продолжить использование аудиосистемы во время вызова нажмите кнопку "SRC". Сообщение "CALL" исчезает, и работа аудиосистемы возобновляется.

### При завершении вызова сообщение "CALL" исчезает.

- Работа аудиосистемы возобновляется.

# Подготовка

## Подключение и отключение передней панели

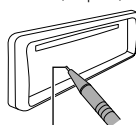


- Не подвергайте переднюю панель воздействию прямых солнечных лучей, избыточных температур или высокой влажности. Также избегайте сильно загрязненных мест и попадания воды.
- После снятия передней панели храните ее в чехле.

- Передняя панель является прецизионным устройством, и ее можно повредить механически.
- Во избежание загрязнения не прикасайтесь к выводам и передней панели устройства и пальцами.

## Перенастройка устройства

Если устройство не функционирует надлежащим образом, нажмите кнопку Reset (Сброс).



Кнопка сброса

После нажатия кнопки сброса устройство возвращается к параметрам, установленным на заводе.

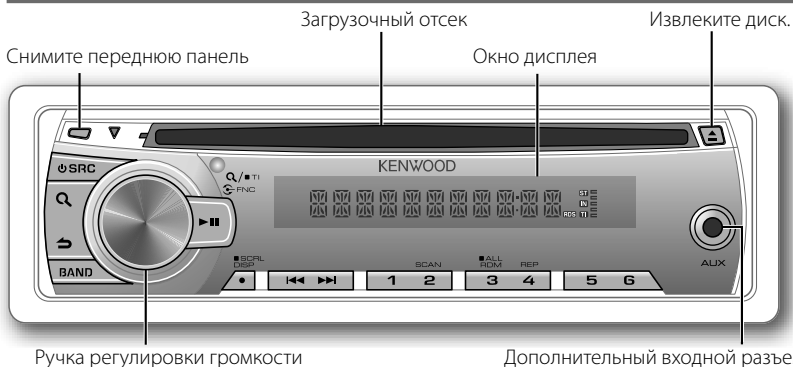
## Начальные настройки перед выполнением операций

- 1 Нажмите кнопку "SRC" для перехода в режим [STANDBY].
- 2 Нажмите ручку регулировки громкости для перехода в режим [FUNCTION].
- 3 Поверните ручку регулировки громкости для выбора элемента [INITIAL SET], а затем нажмите ее для ввода.
- 4 Чтобы сделать выбор, поверните ручку регулировки громкости, а затем нажмите ее для подтверждения.  
Элементы, доступные для выбора, см. в следующей таблице.
- 5 Удерживайте нажатой кнопку "SRC" для завершения процедуры.

Элемент	Доступная настройка (запрограммированная настройка: *)
PRESET TYPE	<b>NORM*</b> : Запоминание одной радиостанции для каждой запрограммированной кнопки в каждом диапазоне частот (FM1/ FM2/ FM3/ MW/ LW); <b>MIX</b> : Запоминание одной радиостанции для каждой запрограммированной кнопки вне зависимости от выбранного диапазона частот (FM1/ FM2/ FM3/ MW/ LW).
KEY BEEP	<b>ON*</b> / <b>OFF</b> : включение/выключение сигнала нажатия клавиш.
RUSSIAN SET	<b>ON</b> : Имя папки, имя файла, название композиции, имя исполнителя и название альбома отображаются на русском языке (если применимо); <b>OFF*</b> : Отмена.
P-OFF WAIT	Выбор времени автоматического выключения устройства (в режиме ожидания) в целях экономии аккумулятора. -----: Отмена; <b>20M*</b> : 20 минут; <b>40M</b> : 40 минут; <b>60M</b> : 60 минут
BUILTIN AUX	<b>ON1*</b> : вывод звука с подключенного внешнего устройства, если в качестве источника выбран вариант "AUX"; <b>ON2</b> : Вывод звука с подключенного внешнего устройства, если в качестве источника выбран вариант "AUX". При включении питания звук ослабляется (для предотвращения шума в случае, если внешнее устройство не подключено). Поверните ручку регулировки громкости по часовой стрелке, чтобы вернуться к прежнему уровню громкости.; <b>OFF</b> : Отключение варианта "AUX" при выборе источника.
CD READ	<b>1*</b> : автоматическое распознавание диска с аудиофайлами и музыкального компакт-диска.; <b>2</b> : принудительное воспроизведение в качестве музыкального компакт-диска.
SWITCH PRE	<b>REAR*</b> / <b>SUB-W</b> : выбор подключения задних динамиков или низкочастотного динамика к разъемам "line out" на задней панели устройства (через внешний усилитель).
SP SELECT	<b>OFF*</b> / <b>5/4/ 6 × 9/6/ OEM</b> : Выбор размера динамика для обеспечения оптимальной производительности.

Элемент [SWITCH PRE] доступен только при использовании моделей KDC-3051R/ KDC-3051G/ KDC-315A/ KDC-315R/ KDC-3251RY.

# Основные операции



Следующий индикатор загорается, когда...

- ST:** получен стереофонический сигнал (FM). **TI:** включена функция информирования о дорожной ситуации.  
**IN:** диск находится в устройстве. **RDS:** доступна служба RDS.

При нажатии и удерживании следующих кнопок...

Кнопка	Общие операции
<p><b>SRC</b></p> <p>Ручка регулировки громкости (поворот)</p> <p>Ручка регулировки громкости (нажатие)</p>	<ul style="list-style-type: none"> <li>■ Включение.</li> <li>■ Выключение при нажатии и удерживании.</li> <li>■ Выбор доступных источников (TUNER, CD, AUX, STANDBY), если питание включено.</li> <li>• Если источник готов, начинается воспроизведение. Источник "CD" доступен для выбора только в том случае, если диск загружен.</li> </ul>
<b>BAND</b>	<ul style="list-style-type: none"> <li>■ Выбор диапазонов частот FM (FM1/FM2/FM3) или MW/ LW.</li> <li>■ Выбор следующей папки.</li> </ul>
<b>▶   </b>	<ul style="list-style-type: none"> <li>■ Приостановка/возобновление воспроизведения диска.</li> <li>■ Отключение звука при прослушивании радио или воспроизведении с внешнего устройства, подключенного к дополнительному входному разъему.</li> </ul>
<b>◀◀/▶▶</b>	<ul style="list-style-type: none"> <li>■ Поиск радиостанции.</li> <li>■ Выбор дорожки/файла.</li> <li>■ Быстрая перемотка дорожек вперед или назад при нажатии и удерживании.</li> </ul>
<b>SCRL DISP</b>	<ul style="list-style-type: none"> <li>■ Изменение отображаемой информации.</li> <li>■ Прокрутка отображаемой информации при нажатии и удерживании.</li> <li>■ Непосредственный переход в режим настройки часов (стр. 6) при нажатии и удерживании на экране отображения часов.</li> </ul>
<b>↶</b>	<ul style="list-style-type: none"> <li>■ Возврат к предыдущему элементу.</li> <li>■ Выход из режима настроек при нажатии и удерживании.</li> </ul>

# Начало работы

## Отмена демонстрации функций дисплея

Демонстрация функций дисплея всегда включена, если пользователь не отменил ее.

При включении питания (или после сброса устройства) на дисплее отображается следующая информация:

[CANCEL DEMO] → [PRESS] → [VOLUME knob]

- 1 Нажмите ручку регулировки громкости. В качестве начальной настройки выбрано значение [YES].
- 2 Нажмите ручку регулировки громкости еще раз для подтверждения. Отображается надпись [DEMO OFF].
  - Если в течение 15 секунд не выполнена ни одна операция или если пользователь повернул ручку регулировки громкости для выбора значения [NO] в действии 2, появляется сообщение [DEMO MODE] и начинается демонстрация функций дисплея.

## Установка демонстрационного режима

- 1 Нажмите ручку регулировки громкости для перехода в режим [FUNCTION].
- 2 Поверните ручку регулировки громкости для выбора элемента [DEMO MODE], а затем нажмите ее для ввода.

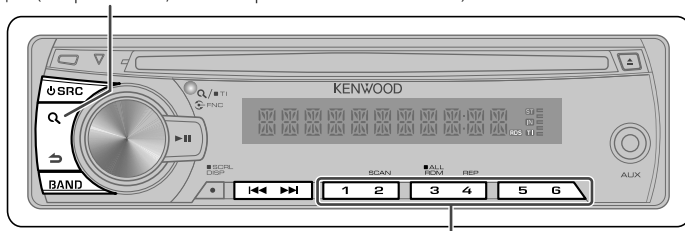
- 3 Поверните ручку регулировки громкости для выбора элемента [ON] или [OFF]. Если выбрано значение [ON] и в течение 20 секунд не выполнена ни одна операция, начнется демонстрация функций дисплея.
- 4 Удерживайте нажатой кнопку “↵” для завершения процедуры.

## Настройка часов

- 1 Нажмите ручку регулировки громкости для перехода в режим [FUNCTION].
- 2 Поверните ручку регулировки громкости для выбора элемента [SETTINGS], а затем нажмите ее для ввода.
- 3 Поверните ручку регулировки громкости для выбора элемента [CLOCK], а затем нажмите ее для ввода.
- 4 Поверните ручку регулировки громкости для выбора элемента [CLOCK ADJ], а затем нажмите ее для ввода. На экране мигает поле часов.
- 5 Поверните ручку регулировки громкости для настройки значения часов, а затем нажмите ее для настройки значения минут. На экране мигает поле минут.
- 6 Поверните ручку регулировки громкости для регулировки значения минут, а затем нажмите ее для подтверждения. Нажмите ◀▶ для перехода между настройками часов и минут.
- 7 Удерживайте нажатой кнопку “↵” для завершения процедуры.

# Прослушивание радио

Удерживайте для включения или выключения функции информирования о дорожной ситуации (неприменимо, если выбран источник “MW/ LW”).



Удерживайте приблизительно 2 секунды, чтобы сохранить текущую радиостанцию или выбранный тип программы. (См. сведения о функции [PTY SEARCH] на стр. 7 для выбора типа программы.)

- Кратковременно нажмите для вызова сохраненной радиостанции (или типа программы после перехода в режим поиска PTY).

- 1 Нажмите кнопку “**⏪ SRC**” для выбора источника “TUNER”.
- 2 Нажмите кнопку “**BAND**” несколько раз для выбора диапазона (FM1/FM2/ FM3/ MW/ LW).
- 3 Нажмите **◀◀ / ▶▶**, чтобы выполнить поиск радиостанции.

## Изменение настроек режима [SETTINGS]

При прослушивании радио...

- 1 Нажмите ручку регулировки громкости для перехода в режим [FUNCTION].
- 2 Поверните ручку регулировки громкости для выбора элемента [SETTINGS], а затем нажмите ее для ввода.
- 3 Чтобы сделать выбор, поверните ручку регулировки громкости, а затем нажмите ее для подтверждения.  
Элементы, доступные для выбора, см. в следующей таблице.
- 4 Удерживайте нажатой кнопку “**↵**” для завершения процедуры.

Элемент	Доступная настройка (запрограммированная настройка: *)
LOCAL SEEK	ON: поиск только радиостанций FM-диапазона с хорошим качеством приема. ; OFF*: Отмена.
SEEK MODE	выбор режима настройки для кнопок “ <b>◀◀ / ▶▶</b> ”. AUTO1*: автоматический поиск станции. ; AUTO2: Поиск станций в порядке фиксирования станций в памяти. ; MANUAL: поиск станции вручную.
AUTO MEMORY	YES: автоматический запуск запоминания 6 станций с хорошим качеством приема. ; NO*: Отмена (отключение автоматического сохранения). (Доступно только в том случае, если для параметра [PRESET TYPE] выбрано значение [NORM].) (стр. 4)
MONO SET	ON: улучшение качества приема в FM-диапазона (при этом стереоэффект может быть утрачен). ; OFF*: Отмена (возобновление стереоэффекта).
PTY SEARCH	Выбор доступного типа программы (см. следующую таблицу). Затем нажмите <b>◀◀ / ▶▶</b> , чтобы начать поиск. Нажмите ручку регулировки громкости для входа в меню выбора языка функции PTY. Поверните ручку регулировки громкости для выбора языка функции PTY (ENGLISH*/ FRENCH/ GERMAN), а затем нажмите ее для подтверждения.
NEWS SET	0M – 90M: задание времени приема следующей сводки новостей. ; OFF*: Отмена.
AF SET	ON*: автоматический поиск другой станции, транслирующей эту же программу в данной сети RDS с более высоким качеством приема, если текущее качество приема является неудовлетворительным. ; OFF: Отмена.
RDS REG	ON*: переключение на другую станцию только в определенном регионе с помощью элемента управления “AF”. ; OFF: Отмена.
ATP SEEK	ON*: автоматический поиск станции, обеспечивающей более высокое качества приема, если текущее качество приема сведений о дорожной ситуации является неудовлетворительным. ; OFF: Отмена.

- Элемент [PTY SEARCH] доступен для выбора только в том случае, если в качестве источника выбран вариант “FM”.
- Элемент [NEWS SET/ AF SET/ RDS REG/ ATP SEEK] доступен для выбора только в том случае, если в качестве источника выбран вариант “FM”. Если выбран другой источник воспроизведения, эти настройки можно выбрать для элемента [RDS SET]. (стр. 11)

### ■ Доступный тип программы:

SPEECH	MUSIC	NEWS	AFFAIRS	INFO	SPORT	EDUCATE
DRAMA	CULTURE	SCIENCE	VARIED	POP M (музыка)	ROCK M (музыка)	EASY M (музыка)
LIGHT M (музыка)	CLASSICS	OTHER M (музыка)	WEATHER	FINANCE	CHILDREN	SOCIAL
RELIGION	PHONE IN	TRAVEL	LEISURE	JAZZ	COUNTRY	NATION M (музыка)
OLDIES	FOLK M (музыка)	DOCUMENT				

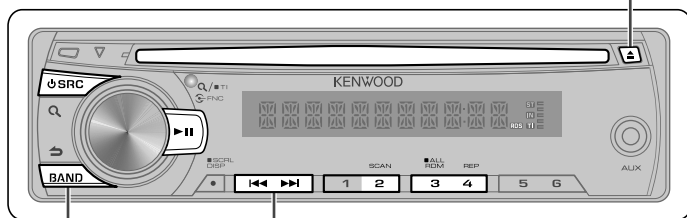
Устройство выполняет поиск типа программы, выбранного в функциях [SPEECH] или [MUSIC] (если тип выбран).

[SPEECH] : Символьный индикатор белого цвета. ; [MUSIC] : Символьный индикатор черного цвета.

- Функция RDS не будет работать там, где станции трансляции не поддерживают данную службу.
- В случае регулировки громкости в процессе приема информации о дорожной ситуации настроенная громкость фиксируется в памяти автоматически. Настройка будет применена при следующем включении функции информирования о дорожной ситуации.

# Прослушивание с диска

Извлеките диск. (Отображается сообщение "NO DISC" и индикатор "IN" гаснет.)



- Нажмите для выбора дорожки или файла.
- Нажмите для быстрой перемотки вперед или назад.

Нажмите для выбора папки.

- 1 Нажмите кнопку "SRC" для включения питания.
- 2 Поместите диск в загрузочный отсек. Воспроизведение начинается автоматически.
- 3 Нажмите ►||, чтобы возобновить/приостановить воспроизведение (при необходимости).

## Выбор повторного воспроизведения

Нажмите нумерованную кнопку 4 (REP) несколько раз, чтобы сделать выбор.

Звуковой компакт-диск :

TRAC (track) REPEAT,  
REPEAT OFF

MP3/WMA : FILE REPEAT, FOLD (папка)  
REPEAT, REPEAT OFF

## Выбор произвольного воспроизведения

Нажмите нумерованную кнопку 3 (ALL RDM) несколько раз, чтобы сделать выбор.

Звуковой компакт-диск :

DISC RANDOM, RANDOM OFF  
MP3/WMA : FOLD (папка) RANDOM,  
ALL RANDOM, RANDOM OFF

- Нажмите и удерживайте нажатой нумерованную кнопку 3 (ALL RDM) для выбора функции "ALL RANDOM" только в том случае, если первоначально выбрано значение "RANDOM OFF".

## Выбор сканирующего воспроизведения

Нажмите нумерованную кнопку 2 (SCAN) несколько раз, чтобы сделать выбор.

Звуковой компакт-диск :

TRAC (track) SCAN, SCAN OFF

MP3/WMA : FILE SCAN, SCAN OFF

- Если выбрано поисковое воспроизведение, устройство проигрывает первые 10 секунд каждой композиции на диске или в текущей папке. Если выбрано значение "SCAN OFF", устройство возобновляет воспроизведение текущей песни в обычном режиме.

## Выбор папки, дорожки или файла

- 1 Нажмите кнопку "Q" для перехода в режим поиска музыки. Отображается сообщение "SEARCH", а затем на экране отображается имя текущего файла.
- 2 Поверните ручку регулировки громкости, чтобы выбрать папку, дорожку или файл, а затем нажмите ее для подтверждения.
  - Для возврата к корневой папке (или первой дорожке звукового компакт-диска) нажмите кнопку "BAND".
  - Для возврата к предыдущей папке нажмите кнопку "←".
  - Для отмены режима поиска музыки нажмите и удерживайте нажатой кнопку "←".
  - Отображение индикатора < или > на экране означает, что доступна предыдущая или следующая папка.



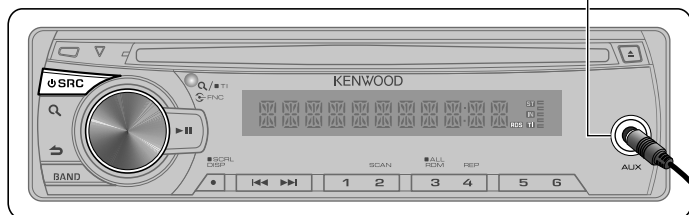
### Диски, которые нельзя использовать

- Диски некруглой формы.
- Диски, записанная поверхность которых окрашена, или диски со следами загрязнений.
- Воспроизведение записываемых и перезаписываемых дисков, которые не были финализированы, невозможно. (Информацию о финализации см. в руководстве по программе записи на диски и в руководстве по эксплуатации записывающего устройства.)
- Использование компакт-дисков диаметром 3 дюйма запрещено. Попытка вставки диска с помощью адаптера может привести к неисправности устройства.

## Прослушивание с других внешних устройств

**Подготовка:** Убедитесь, что для параметра [BUILTIN AUX] выбрано значение [ON1] или [ON2]. (стр. 4)

Дополнительный входной разъем



Сtereo мини-разъем 3,5 мм  
(дополнительная принадлежность,  
не входящая в комплект)

- 1 Нажмите кнопку "SRC" для выбора источника "AUX".
- 2 Включите внешнее устройство и начните воспроизведение.
- 3 Поворачивайте ручку регулировки громкости, чтобы настроить громкость.



Переносное  
аудиоустройство  
(дополнительная  
принадлежность)

### Обслуживание

**Чистка устройства:** В случае загрязнения протрите панель сухой силиконовой или иной мягкой тканью. Несоблюдение данной меры предосторожности может привести к повреждению монитора или устройства.

**Очистка разъема:** В случае загрязнения очищайте разъемы устройства и передней панели с помощью хлопчатобумажной ткани или салфетки.

### Обращение с дисками

- Не касайтесь записанной поверхности диска.
- Не приклеивайте на диск клейкую ленту и т. п. и не используйте диск с приклеенной на него лентой.
- Не используйте никакие дополнительные принадлежности для диска.
- Проводите чистку по направлению от центра диска к его краю.
- Для очистки диска используйте сухую силиконовую или иную мягкую ткань. Не используйте какие-либо растворители.
- При извлечении дисков из устройства держите их горизонтально.
- Перед установкой диска устранили любые неровности центрального отверстия или внешнего края диска.

# Настройки функций

- 1 Нажмите ручку регулировки громкости для перехода в режим [FUNCTION].
- 2 Поверните ручку регулировки громкости для выбора элемента [AUDIO CTRL] или [SETTINGS], а затем нажмите ее для ввода.
- 3 Чтобы сделать выбор, поверните ручку регулировки громкости, а затем нажмите ее для подтверждения.
  - Элементы, доступные для выбора, см. в следующей таблице.
  - Повторяйте действие 3 до тех пор, пока не будет выбран/активирован необходимый элемент.
  - Нажмите "↵" для возврата к предыдущему элементу.
- 4 Удерживайте нажатой кнопку "↵" для завершения процедуры.

[AUDIO CTRL] : при воспроизведении звука с любого источника (за исключением состояния STANDBY)...

Элемент	Доступная настройка (запрограммированная настройка: *)
SUB-W LEVEL	-15 — +15 (запрограммированная настройка: 0): Настройте уровень выходного сигнала низкочастотного динамика.
BASS BOOST	B.BOOST LV1*/ B.BOOST LV2: выбор предпочитаемого уровня подъема нижних частот. ; OFF: Отмена.
SYSTEM Q	NATURAL*/ USER/ ROCK/ POPS/ EASY/ TOP40/ JAZZ/ GAME: Выбор режима звучания, соответствующего музыкальному жанру. (Выберите [USER] для использования пользовательских настроек низких, средних и высоких частот.)
BASS ADJUST	BASS C FRQ: 60/ 80/ 100*/ 200: выбор центральной частоты.
	BASS LEVEL: -8 — +8 (запрограммированная настройка: 0): Настройте уровень.
	BASS Q FCTR: 1.00*/ 1.25/ 1.50/ 2.00: настройка коэффициента Q.
	BASS EXTEND: ON: включение усиленных нижних частот. ; OFF*: Отмена.
MID ADJUST	MID C FRQ: 0.5K/ 1.0K*/ 1.5K/ 2.5K: выбор центральной частоты.
	MID LEVEL: -8 — +8 (запрограммированная настройка: 0): Настройте уровень.
	MID Q FCTR: 0.75/ 1.00*/ 1.25: настройка коэффициента Q.
TRE ADJUST	TRE C FRQ: 10.0K/ 12.5K*/ 15.0K/ 17.5K: выбор центральной частоты.
	TRE LEVEL: -8 — +8 (запрограммированная настройка: 0): Настройте уровень.
BALANCE	L15 — R15 (запрограммированная настройка: 0): Настройка выходного баланса левых и правых динамиков.
FADER	R15 — F15 (запрограммированная настройка: 0): Настройка выходного баланса передних и задних динамиков.
SUB-W SET	ON*: включение выходного сигнала низкочастотного динамика. ; OFF: Отмена.
DETAIL SET	LPF SUB-W: THROUGH*: Все сигналы передаются в низкочастотный динамик. ; 85HZ/ 120HZ/ 160HZ: Частоты выше 85 Гц/120 Гц/160 Гц не воспроизводятся.
	SUB-W PHASE: REV (180°)/ NORM (0°)*: выбор угла фазы выходного сигнала низкочастотного динамика в соответствии с выходным сигналом динамика в целях обеспечения оптимальной производительности. (Доступно только в том случае, если для параметра [LPF SUB-W] выбрано значение, отличное от [THROUGH].)
	SUPREME SET: ON*: достижение реалистичного звучания путем интерполяции высокочастотных компонентов, которые были утрачены при аудиокомпрессии MP3/WMA. ; OFF: Отмена. (Функция доступна только при воспроизведении диска MP3/WMA.)
	VOL OFFSET: (запрограммированная настройка: 0) -8 — +8 (для AUX); -8 — 0 (для других источников): программирование уровня регулировки громкости каждого источника. Уровень громкости автоматически увеличивается или уменьшается при смене источника. (Перед выполнением настройки выберите источник, который необходимо настроить.)

- Только KDC-3051R/KDC-3051G/KDC-315A/KDC-315R/KDC-3251RY:  
Элемент [SUB-W LEVEL/SUB-W SET/ LPF SUB-W/ SUB-W PHASE] доступен только в том случае, если для параметра [SWITCH PRE] установлено значение [SUB-W] (стр. 4)  
Элемент [SUB-W LEVEL/LPF SUB-W/SUB-W PHASE] доступен только в том случае, если для параметра [SUB-W SET] установлено значение [ON].
- Выберите источник перед выполнением настройки памяти источника сигнала, [BASS ADJUST/ MID ADJUST/ TRE ADJUST].

## [SETTINGS]

Элемент	Доступная настройка (запрограммированная настройка: *)
AUX NAME	AUX*/ DVD/ PORTABLE/ GAME/ VIDEO/ TV: выбор требуемого названия подключенного устройства. (Доступно только в том случае, если в качестве источника выбран вариант "AUX".)
CLOCK	CLOCK ADJ: (Более подробную информацию см на стр. 6.)
	TIME SYNC: <b>ON*</b> : синхронизация данных времени станции RDS и часов устройства. ; <b>OFF</b> : Отмена.
DISPLAY	DIMMER SET: <b>ON</b> : Затемнение подсветки дисплея. ; <b>OFF*</b> : Отмена.
	TEXT SCROLL: <b>AUTO/ ONCE</b> : выбор автоматической прокрутки отображаемой информации или единовременной прокрутки. ; <b>OFF*</b> : Отмена.
RDS SET	NEWS SET/ AF SET/ RDS REG/ ATP SEEK: Можно выбрать, если выбран любой источник, кроме тюнера. (Более подробную информацию см на стр. 7.)

# Устранение проблем

Симптомы	Способы устранения/Причины
Звук не слышен.	Установите оптимальный уровень громкости. / Проверьте кабели и соединения.
Отображается сообщение "PROTECT", и операции выполняться не могут.	Убедитесь, что выводы проводов динамика обмотаны изоляционной лентой правильно, затем сбросьте устройство. Если сообщение "PROTECT" продолжает отображаться, обратитесь в ближайший центр обслуживания.
Приемник не работает.	Выполните сброс устройства.
[P-OFF WAIT] не работает.	Выйдите из демонстрационного режима. (стр. 6)
Слабый радиоприем. / Статические помехи при прослушивании радио.	Плотно вставьте антенну. / Полностью выдвиньте антенну.
Мигает надпись "IN".	Проигрыватель компакт-дисков не работает должным образом. Установите диск должным образом. Если проблему не удается устранить, выключите устройство и обратитесь в ближайший центр обслуживания.
Воспроизведение диска CD-R/CD-RW невозможно; пропуск дорожек не осуществляется.	Установите финализированный диск CD-R/CD-RW (выполните финализацию с помощью устройства, которое использовалось для записи).
Звук, записанный на диске, иногда прерывается.	Остановите воспроизведение на время езды по неровной дороге. / Смените диск. / Проверьте кабели и соединения.
Отображается надпись "NA FILE".	Устройство воспроизводит неподдерживаемый аудиофайл.
Отображается надпись "NO DISC".	Вставьте в загрузочный отсек диск, который можно воспроизвести.
Отображается надпись "TOC ERROR".	Компакт-диск сильно загрязнен. / Компакт-диск перевернут. / Компакт-диск сильно поцарапан. Попробуйте другой компакт-диск.
Отображается надпись "ERROR 99".	По какой-либо причине возникло нарушение функционирования устройства. Нажмите кнопку сброса на устройстве. Если код "ERROR 99" продолжает отображаться, обратитесь в ближайший центр обслуживания.
Отображается надпись "COPY PRO".	Воспроизводится защищенный от копирования файл.
Слышен шум.	Пропустите дорожку или смените диск.
Дорожки невозможно воспроизвести намеченным образом.	Порядок воспроизведения определяется при записи файлов.
Продолжает мигать текст "READING".	На считывание требуется больше времени. Не используйте слишком сложную иерархию с большим количеством папок.
Время от начала воспроизведения неправильное.	Причиной является способ записи дорожек.
Не отображаются правильные символы (т.е. название альбома).	Приемник может отображать только буквы (верхнего регистра), цифры и ограниченное число символов. Кириллица (прописной шрифт) может также отображаться, если для параметра [RUSSIAN SET] установлено значение [ON]. (стр. 4)

# Установка и подключение

## Комплект поставки:

А	Передняя панель.....	(x1)
В	Щиток.....	(x1)
С	Посадочный корпус.....	(x1)
Д	Чехол для передней панели .....	(x1)
Е	Жгут кабелей .....	(x1)
Ф	Инструмент для снятия .....	(x2)

## Стандартная процедура

- 1 Извлеките ключ из замка зажигания, затем отсоедините разъем “⊖” автомобильного аккумулятора.
- 2 Выполните надлежащие проводные подключения к входным и выходным разъемам.  
➔ “Подключение проводов” (стр. 13, 14)
- 3 Установите устройство в вашем автомобиле.  
➔ “Установка устройства” (стр. 14)
- 4 Снова подсоедините разъем “⊖” автомобильного аккумулятора.
- 5 Выполните сброс устройства. (стр. 4)

## Предупреждение

- Устройство можно устанавливать только в автомобиле с источником питания 12 В постоянного тока, отрицательное заземление.
- Если Вы подключаете провод зажигания (красный) и провод аккумулятора (желтый) к ходовой части автомобиля (заземление), это может привести к возникновению короткого замыкания и последующему возгоранию. Всегда подключайте эти провода к источнику питания через блок плавких предохранителей.
- Отсоедините отрицательный вывод аккумулятора и установите все электрические соединения перед установкой устройства.
- Изолируйте свободные кабели виниловой лентой или подобным материалом. Во избежание короткого замыкания не снимайте колпачки со свободных кабелей или выводов.
- После установки обязательно заземлите данное устройство на шасси автомобиля.

## Внимание

- Если зажигание автомобиля не имеет положения “аккумулятор”, подключите провода зажигания к источнику питания, включение и выключение которого можно осуществлять с помощью ключа зажигания. Подключение проводов зажигания к источнику питания с постоянной подачей напряжения, то есть с подключенными проводами аккумулятора, может привести к разрядке аккумулятора.
- Не используйте сторонние винты. Применяйте только винты из комплекта поставки.
- Данное устройство подлежит установке в консоль автомобиля. Убедитесь, что передняя панель не касается крышки консоли (при наличии) при закрытии или открытии.
- После установки устройства, убедитесь в том, что все осветительные и электронные приборы вашего автомобиля работают в прежнем режиме.
- Установите устройство таким образом, чтобы угол его наклона не превышал 30°.
- Если предохранитель сгорел, первым делом убедитесь в том, что кабели не касаются друг друга, потому что их качание может привести к короткому замыканию, после чего замените предохранитель на аналогичный новый.
- Правильно подключите кабели акустической системы к соответствующим выводам. Устройство может выйти из строя, если вы разделите ⊖ кабели, либо же заземлите их путем присоединения к любой металлической части автомобиля.
- Если к системе подключаются только два динамика, подключите разъемы либо к двум передним гнездам вывода сигнала, либо к двум задним гнездам вывода сигнала (не используйте сочетание заднего и переднего гнезда).
- Не прикасайтесь к металлическим деталям устройства в процессе и на протяжении некоторого времени после завершения эксплуатации устройства. Температура металлических деталей, таких как радиатор охлаждения и кожух, существенно повышается.
- Установка и подключение данного изделия требует умений и опыта. В целях безопасности данная работа должна выполняться специалистами. В случае возникновения проблем при установке обратитесь к дилеру компании Kenwood.

## Подключение проводов

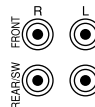
Для KDC-3051R/KDC-3051G/KDC-315A/KDC-315R/KDC-3251RY

KDC-3051R/ KDC-3051G/  
KDC-315A/ KDC-315R



Выходные разъемы задних динамиков/низкочастотного динамика

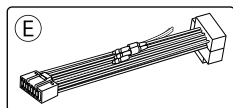
KDC-3251RY



Выходные разъемы передних динамиков

Выходные разъемы задних динамиков/низкочастотного динамика

Предохранитель (10 А)



Разъем антенны (JASO)



лампа синяя/желтая  
(Провод дистанционного управления с руля)



KDC-3051R/ KDC-3051G/ KDC-315A/ KDC-315R: к адаптеру дистанционного управления с руля (дополнительная принадлежность)

Синий/белый  
(Кабель регулирования мощности/ двигателя антенны)



к гнезду управления питанием, если Вы используете дополнительный усилитель мощности, или к гнезду управления антенной в автомобиле.

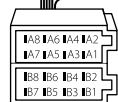
Коричневый  
(Провод управления отключением звука)



к гнезду, которое заземлено, когда звонит телефон или во время разговора. (Для подключения навигационной системы Kenwood ознакомьтесь с прилагаемым к ней руководством пользователя.)

Желтый (кабель батареи)  
Красный (кабель зажигания)

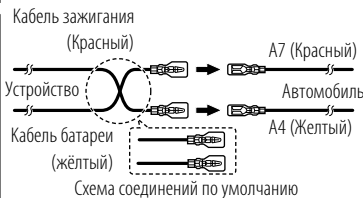
Красный (A7)  
Желтый (A4)



Разъемы ISO

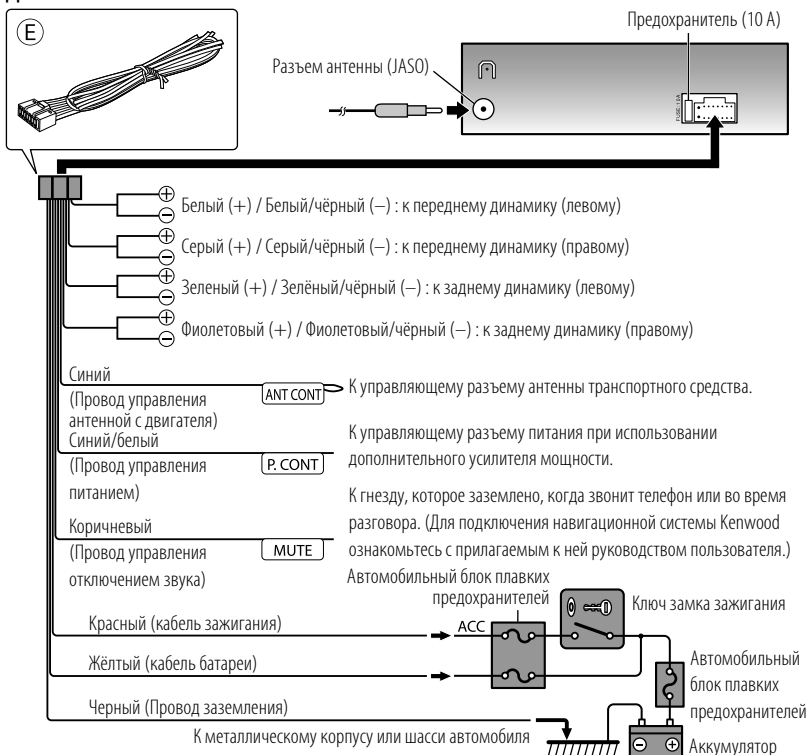
### Подключение разъемов ISO на некоторых автомобилях VW/Audi или Opel (Vauxhall)

Возможно, потребуются изменить схему соединений для прилагаемого жгута проводов, как показано на рисунке.

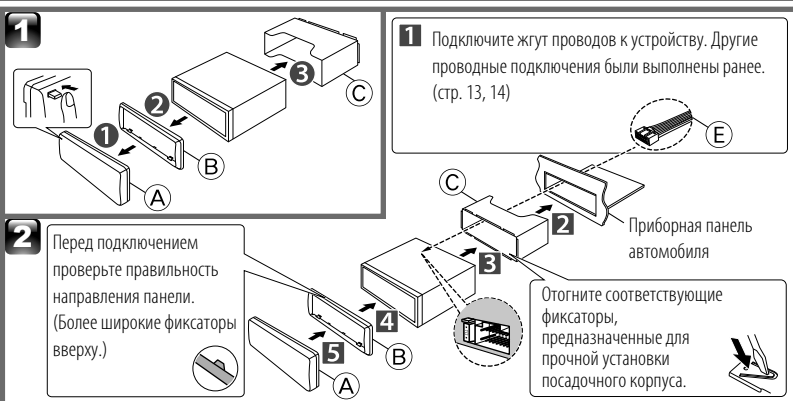


Контакт	Цвет и функция	Контакт	Цвет и функция
A4	Желтый Аккумулятор	B1 / B2	Фиолетовый ⊕ / Фиолетовый/чёрный ⊖
A5	Синий/белый Управление питанием	B3 / B4	Серый ⊕ / Серый/чёрный ⊖
A7	Красный Зажигание (ACC)	B5 / B6	Белый ⊕ / Белый/чёрный ⊖
A8	Чёрный Заземляющее соединение (земля)	B7 / B8	Зеленый ⊕ / Зелёный/чёрный ⊖
			Задний динамик (справа)
			Передний динамик (справа)
			Передний динамик (слева)
			Задний динамик (слева)

## Для KDC-3051RY/ KDC-3051GY

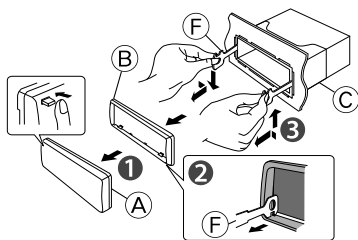


## Установка устройства



## Удаление устройства

- 1 Снимите переднюю панель.
- 2 Вставьте соединительный штифт на инструментах для демонтажа в отверстия на обеих сторонах щитка, затем извлеките его.
- 3 Введите инструменты для демонтажа в прорези на каждой стороне, затем следуйте инструкциям со стрелками, как показано справа.



# Технические характеристики

Данные могут быть изменены без уведомления.

## Секция FM-приемника

Диапазон частот (с интервалом 50 кГц):  
87,5 МГц — 108,0 МГц  
Полезная чувствительность (отношение сигнал/шум = 26 дБ): 1,0 мкВ/75 Ом  
Пороговая чувствительность (ДИН отношение сигнал/шум = 46 дБ): 2,5 мкВ/75 Ом  
Частотная характеристика ( $\pm 3$  дБ): 30 Гц — 15 кГц  
Отношение сигнал/шум (MONO): 63 дБ  
Разделение стереозвука (1 кГц): 40 дБ

## Секция MW-тюнера

Диапазон частот (с интервалом 9 кГц):  
531 кГц — 1 611 кГц  
Полезная чувствительность (отношение сигнал/шум = 20 дБ): 36  $\mu$ В

## Секция LW-тюнера

Диапазон частот: 153 кГц — 279 кГц  
Полезная чувствительность (отношение сигнал/шум = 20 дБ): 57  $\mu$ В

## Секция проигрывателя компакт-дисков

Лазерный диод: GaAlAs  
Цифровой фильтр (D/A): 8-кратная дискретизация  
Цифро-аналоговый преобразователь: 24 бит  
Скорость вращения дисков: 500 об/мин — 200 об/мин (CLV)  
Коэффициент детонации: Ниже измерительных возможностей  
Частотная характеристика ( $\pm 1$  дБ): 20 Гц — 20 кГц  
Суммарное нелинейное искажение (1 кГц): 0,01 %  
Отношение сигнал/шум (1 кГц): 105 дБ  
Динамический диапазон: 90 дБ  
MP3-декодирование: В соответствии с аудиоуровнем-3 стандарта MPEG-1/2  
WMA-декодирование: Совместимо с Windows Media Audio

## Секция звукового канала

Максимальная выходная мощность: 50 Вт x 4  
Выходная мощность (ДИН 45324, +B = 14,4 В): 30 Вт x 4  
Полное сопротивление катушки громкоговорителя:  
4 Ом — 8 Ом  
Тоновоспроизведение: Низкие частоты: 100 Гц  $\pm 8$  дБ  
Средние частоты: 1 кГц  $\pm 8$  дБ  
Высокие частоты: 10 кГц  $\pm 8$  дБ  
Для KDC-3051R/ KDC-3051G/ KDC-315A/ KDC-315R/ KDC-3251RY:  
Уровень/нагрузка предусилителя (CD): 2 000 мВ/10 кОм  
Полное сопротивление выхода предусилителя:  $\leq 600$  Ом

## Дополнительный входной сигнал

Частотная характеристика ( $\pm 3$  дБ): 20 Гц — 20 кГц  
Максимальное напряжение на входе: 1 200 мВ  
Полное сопротивление на входе: 10 кОм

## Общие характеристики

Рабочее напряжение (допускается 11 В– 16 В): 14,4 В  
Максимальное текущее потребление: 10 А  
Установочные размеры (Ш x В x Г):  
182 мм x 53 мм x 158 мм  
Вес: 1,3 кг

## Об аудиофайлах

- Воспроизводимый звуковой файл: MP3 (.mp3), WMA (.wma)
- Воспроизводимые диски: CD-R/RW/ROM
- Воспроизводимый формат файлов на дисках: ISO 9660, уровень 1/2, Joliet, Romeo, длинные имена файлов.

Несмотря на соответствие аудиофайлов указанным выше стандартам, при некоторых типах или состояниях носителей или устройств их воспроизведение может оказаться невозможным.