

Operaciones básicas

Enciende y apaga la unidad.

1

Lámpara STANDBY

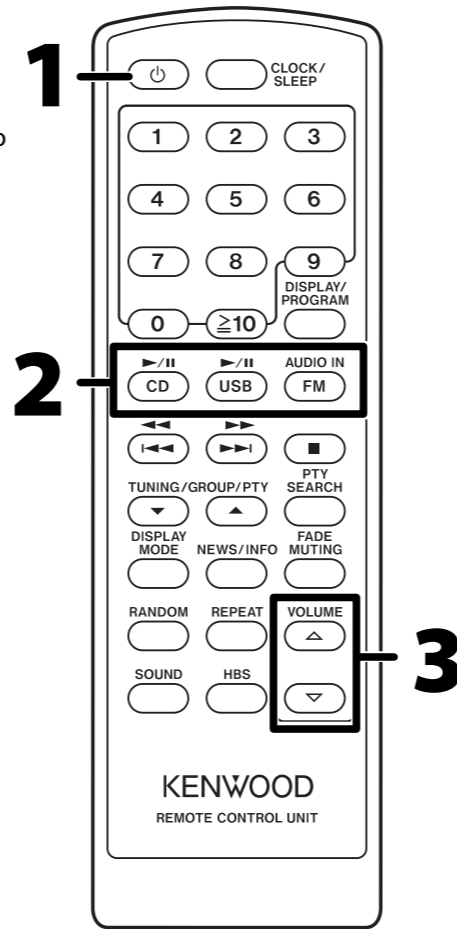


Seleccione una fuente.

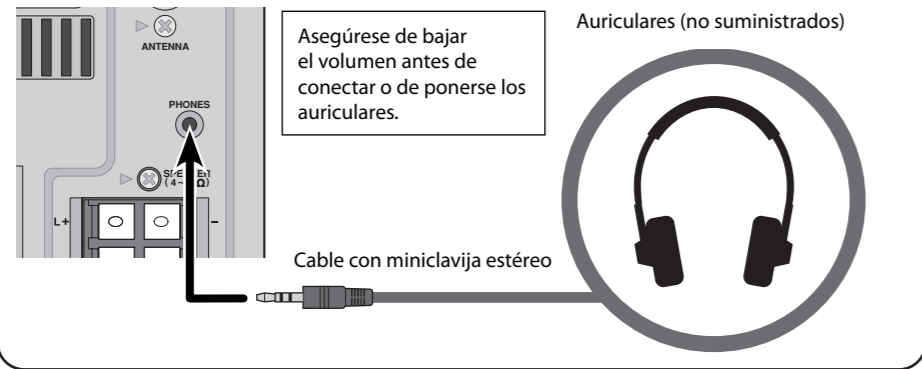
2

Ajuste el volumen.

Sensor remoto



Lado trasero de la unidad principal



Asegúrese de bajar el volumen antes de conectar o de ponerse los auriculares.

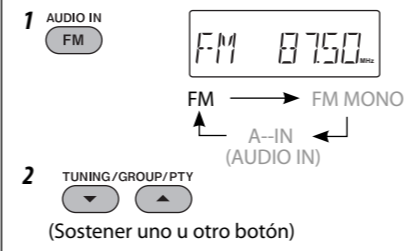
Auriculares (no suministrados)

Cable con miniclavija estéreo

NO apague el sistema con el volumen ajustado a un nivel extremadamente alto; de lo contrario, la explosión súbita de sonido podrá dañar sus oídos, altavoces y auriculares cuando vuelva a encender el sistema o iniciar la reproducción.

Radio FM

Búsqueda de emisoras

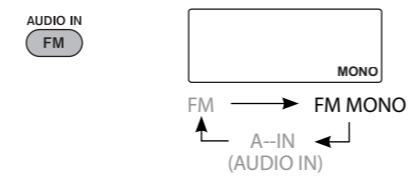


La búsqueda de emisoras se detiene cuando se encuentra una emisora cuya señal es suficientemente potente.

- Para detener la búsqueda manualmente, pulse ▲ o ▼.
- Pulsando ▲ o ▼ repetidamente, la frecuencia cambia paso a paso.

Cómo mejorar la recepción

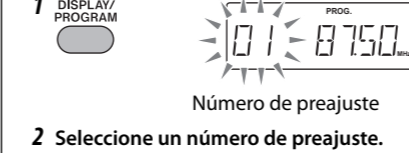
Cuando una radiodifusión en FM estéreo sea difícil de escuchar...



Cuando se activa el modo monofónico (MONO), se consigue mejorar la recepción. Sin embargo, se pierde el efecto estéreo.

Presintonía de emisoras

Puede preajustar hasta 20 emisoras de FM. Mientras se escucha una emisora que desea preajustar...



Para seleccionar un número, consulte "Cómo seleccionar un número mediante el mando a distancia" en la parte inferior izquierda de la página.

También puede usar el botón ►|◀.

Sintonización de una emisora presintonizada

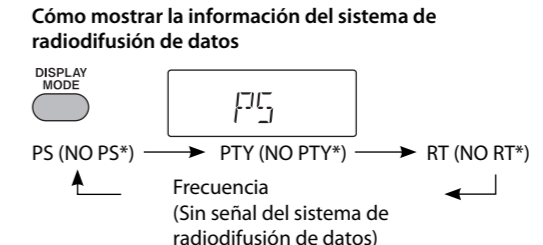
Para seleccionar un número, consulte "Cómo seleccionar un número mediante el mando a distancia" en la parte inferior izquierda de la página.

También puede usar el botón ►|◀.

Cómo recibir emisoras FM con sistema de radiodifusión de datos

El sistema de radiodifusión de datos permite a las emisoras FM enviar una señal adicional junto con las señales de sus programas habituales.

- Si desea más información sobre el sistema de radiodifusión de datos, visite <http://www.rds.org.uk>.



Se visualiza si la emisora no emite las señales relacionadas.

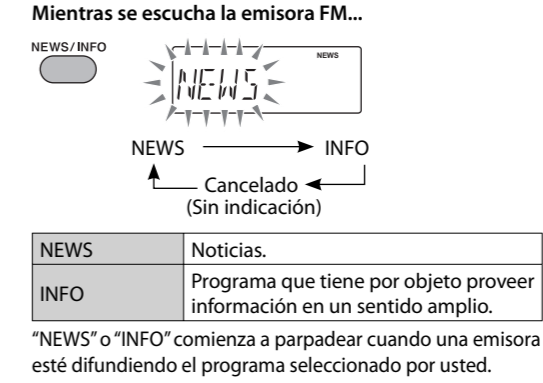
PS (Programa en servicio)	Nombres de las emisoras conocidas comúnmente.
PTY (Tipo de programa)	Tipos de programas difundidos.
RT (Radio Texto)	Mensajes de texto enviados por la emisora.

Cuando no se recibe la señal del sistema de radiodifusión de datos, se visualiza la frecuencia.

Cambiando temporalmente a un programa elegido por usted de forma automática

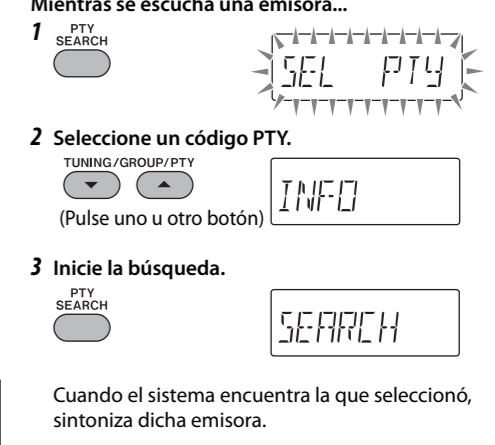
La función Información mejorada de otras redes permite al sistema cambiar temporalmente a una emisora FM preajustada que esté transmitiendo el programa seleccionado por usted (NEWS o INFO).

- Esta función se activa mientras escucha una emisora FM que provea las señales requeridas.



Búsqueda de PTY

Puede buscar un programa de entre las emisoras preajustadas especificando el código PTY.



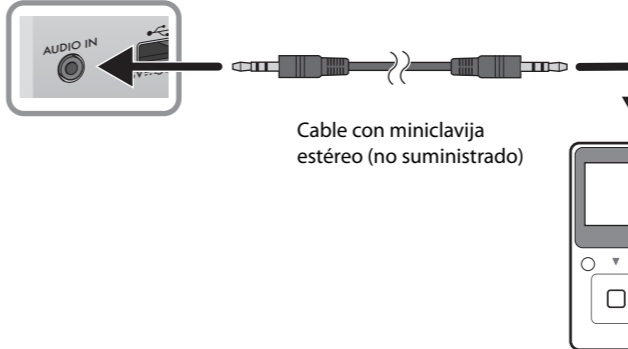
Cuando el sistema encuentra la que seleccionó, sintoniza dicha emisora.

Para detener la búsqueda, pulse PTY SEARCH.

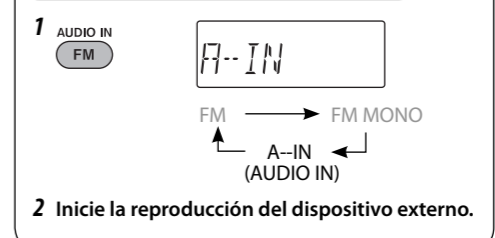
Para buscar otra emisora, presione PTY SEARCH mientras parpadean las indicaciones.

Si no se pudo encontrar el programa, aparece "NO FOUND".

Dispositivo externo



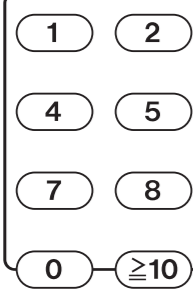
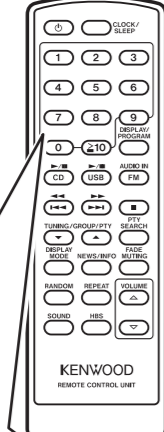
Operaciones de reproducción



Notas sobre la conexión de un dispositivo externo

- Siempre ajuste el nivel de volumen al mínimo cuando conecta o desconecta el dispositivo externo.

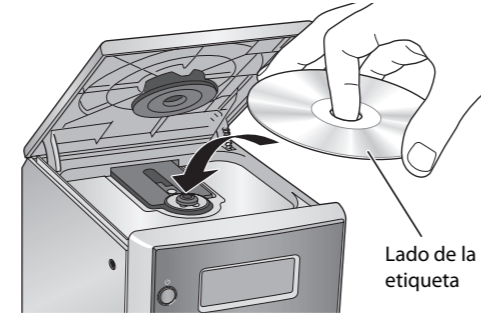
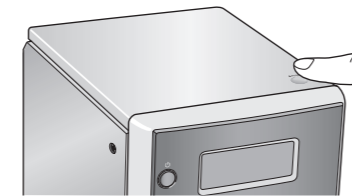
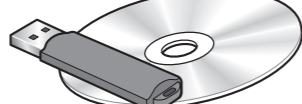
Cómo seleccionar un número mediante el mando a distancia



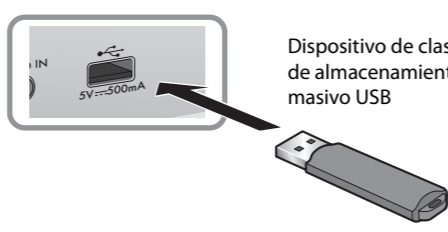
Ejemplos:

Número	Funcionamiento
5	Pulse 5.
20	Pulse ≥10, 2 y a continuación, 0 (cuando aparece "--"). o Pulse ≥10, 0, 2 y a continuación, 0 (cuando aparece "-- --").
125	Pulse ≥10, 1, 2 y a continuación, 5.

Disco/USB



Lado de la etiqueta



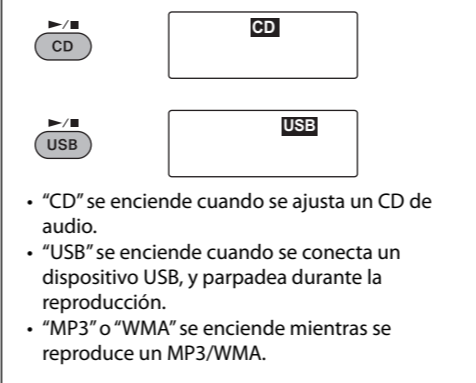
Dispositivo de clase de almacenamiento masivo USB

Notas sobre la conexión de dispositivos de clase de almacenamiento masivo USB

- Para evitar un funcionamiento incorrecto, conecte o desconecte el dispositivo de almacenamiento USB cuando el sistema está apagado.
- No utilice un hub USB.
- Al efectuar la conexión con un cable USB, utilice un cable USB 2.0 de menos de 1 m de largo.
- El dispositivo de clase de almacenamiento masivo USB se carga a través del terminal cuando se selecciona "USB" como fuente. (Algunos dispositivos de clase de almacenamiento masivo USB pueden no cargarse a través del terminal aunque se seleccione "USB" como fuente.)
- No es posible conectar un computador al terminal del sistema.
- Una descarga electrostática durante la conexión de un dispositivo de clase de almacenamiento masivo USB puede provocar la reproducción anormal del dispositivo. En este caso, desconecte el dispositivo de clase de almacenamiento masivo USB y reinicie el sistema y el dispositivo de clase de almacenamiento masivo USB.
- No desconecte el dispositivo mientras se reproduce un archivo en un dispositivo de clase de almacenamiento masivo USB. De lo contrario, podría producirse un mal funcionamiento tanto en el sistema como en el dispositivo.
- No podrá enviar, desde este sistema, ningún dato a su dispositivo de clase de almacenamiento masivo USB.
- Siempre ajuste el nivel de volumen al mínimo cuando conecta o desconecta un dispositivo de clase de almacenamiento masivo USB.

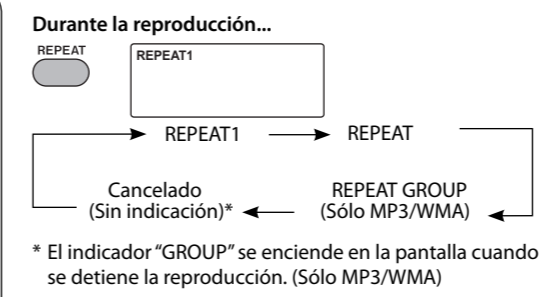
Operaciones de reproducción

Para reproducir/pausar un disco o un dispositivo de clase de almacenamiento masivo USB



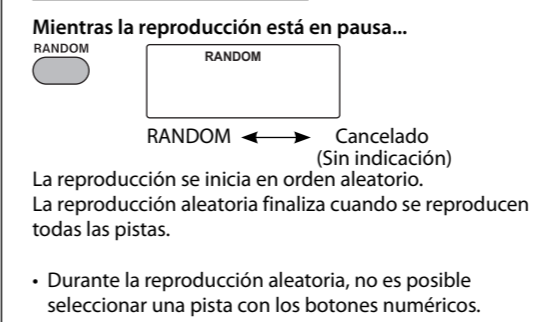
- "CD" se enciende cuando se ajusta un CD de audio.
 - "USB" se enciende cuando se conecta un dispositivo USB, y parpadea durante la reproducción.
 - "MP3" o "WMA" se enciende mientras se reproduce un MP3/WMA.
- Para abrir la puerta del CD
Pulse ▲ PUSH en la puerta del CD.
- Para seleccionar una pista
Pulse ►|◀ o ◀|►
- Para avanzar rápidamente una pista
Pulse y mantenga pulsado ►|◀
- Para retroceder rápidamente una pista
Pulse y mantenga pulsado ◀|►
- Para seleccionar un grupo (sólo MP3/WMA)
Pulse ►|◀ o ◀|► (uno u otro botón)
- Para detener la reproducción
Pulse ■

Reproducción repetida



REPEAT 1	Se repite la pista actual.
REPEAT	Repite todas las pistas (o las pistas programadas durante la reproducción programada).
REPEAT GROUP	Repite todas las pistas del grupo actual (sólo MP3/WMA).

Reproducción aleatoria

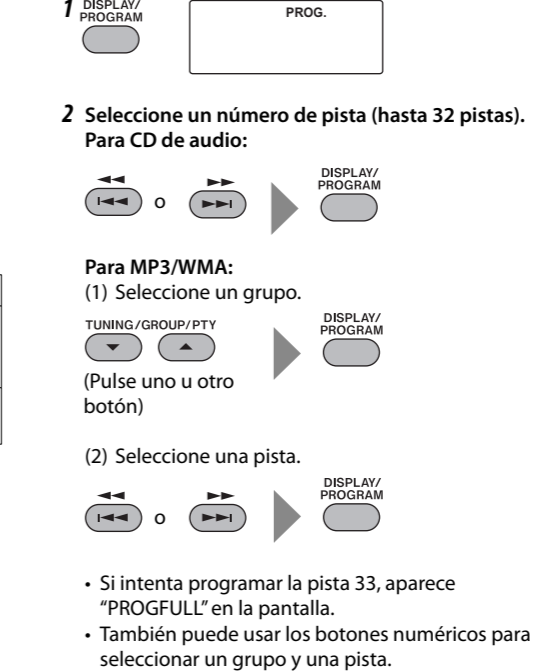


La reproducción se inicia en orden aleatorio. La reproducción aleatoria finaliza cuando se reproducen todas las pistas.

- Durante la reproducción aleatoria, no es posible seleccionar una pista con los botones numéricos.

Reproducción programada

Mientras la reproducción está en pausa...



- Si intenta programar la pista 33, aparece "PROGFULL" en la pantalla.
- También puede usar los botones numéricos para seleccionar un grupo y una pista.

Mientras la reproducción programada está en pausa...

- Para verificar una pista programada, pulse DISPLAY/PROGRAM repetidamente.
- Para añadir pistas, pulse DISPLAY/PROGRAM repetidamente hasta que "00" aparezca en la pantalla. A continuación, repita los pasos anteriores 1 y 2.
- Para borrar toda la programación, pulse repetidamente ■.