

# KENWOOD

## KDC-461U

AMPLI-TUNER LECTEUR DE CD

**MODE D'EMPLOI**

CD RECEIVER

**GEBRUIKSAANWIJZING**

SINTOLETTORE STEREO COMPACT DISC

**ISTRUZIONI PER L'USO**

REPRODUCTOR DE DISCOS COMPACTOS RECEPTOR DE FM/AM

**MANUAL DE INSTRUCCIONES**

RECEPTOR DE CD

**MANUAL DE INSTRUÇÕES**

JVCKENWOOD Corporation



# INHOUD

ALVORENS GEBRUIK	2
BASISPUNTEN	3
STARTEN	3
RADIO	5
CD / USB / iPod	6
AUX	8
AUDIO-INSTELLINGEN	8
DISPLAY-INSTELLINGEN	9
MEER INFORMATIE	9
OPLOSSEN VAN PROBLEMEN	10
TECHNISCHE GEGEVENS	11
INSTALLEREN / VERBINDEN	12

## Meer over deze gebruiksaanwijzing

- De bediening wordt voornamelijk uitgelegd met gebruik van de toetsen op het voorpaneel.
- [XX] toont de gekozen onderdelen.
- (➔ XX) verwijst naar verwante uitleg op de aangegeven pagina.

# ALVORENS GEBRUIK

## ⚠ Waarschuwing

Bedien of gebruik geen functies die uw aandacht van de verkeersveiligheid af zou kunnen leiden.

## ⚠ Let op

### Volume-instelling:

- Voorkom ongelukken en stel het volume derhalve zodanig in dat u geluid van buiten nog goed kunt horen.
- Verlaag het volume alvorens de weergave van digitale bronnen te starten om beschadiging van de luidsprekers door een plotselinge verhoging van het uitgangsniveau te voorkomen.

### Algemeen:

- Gebruik geen USB-apparaat of iPod/iPhone indien dit veilig rijden zou kunnen storen.
- Maak beslist een back-up van alle belangrijke data. Wij zijn niet aansprakelijk voor het verlies van opgenomen data.
- Voorkom kortsluiting en steek derhalve nooit metalen voorwerpen (zoals munten en gereedschap) in het toestel.
- In geval van een storing door condensvorming op de laserlens, moet u de disc verwijderen en wachten totdat de condens is verdampd.

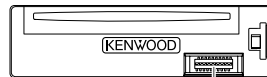
## Onderhoud

**Reinigen van het toestel:** Verwijder vuil van het voorpaneel met een droge siliconen of zachte doek.

**Reinigen van de aansluitingen:** Verwijder het voorpaneel en reinig de aansluitingen voorzichtig met een katoenen wattestokje en let op dat u de aansluitingen niet beschadigt.

### Meer over discs:

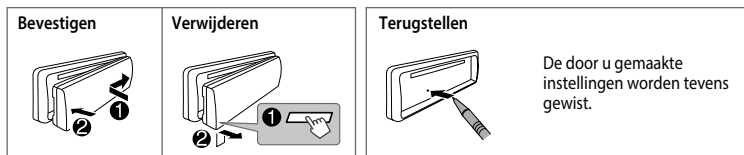
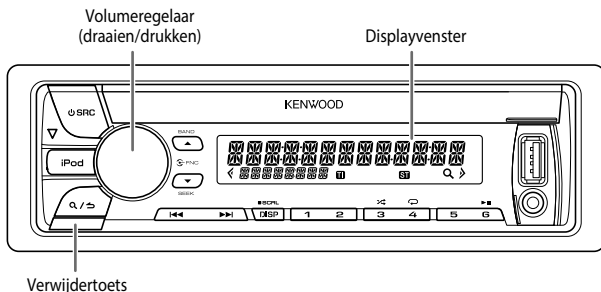
- Raak het opnameoppervlak van een disc niet aan.
- Plak geen plakband e.d. op een disc en gebruik geen disc waar plakband e.d. op geplakt is.
- Gebruik geen toebehoren of hulpstukken voor discs.
- Veeg vanuit het midden van de disc naar de rand.
- Reinig discs met een droge siliconen of zachte doek. Gebruik geen oplosmiddelen.
- Verwijder een disc in horizontale richting uit het toestel.
- Verwijder bramen van het middengat en de discrand alvorens een disc te plaatsen.



Aansluiting (op de achterkant van het voorpaneel)

# BASISPUNTEN

## Voorpaneel

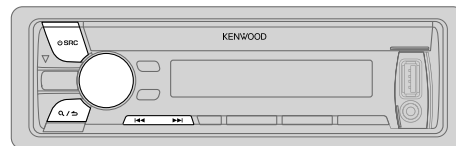


### Voor het

### Doet u dit (op het voorpaneel)

Inschakelen van de stroom	Druk op <b>SRC</b> . <ul style="list-style-type: none"><li>Houd even ingedrukt om de stroom uit te schakelen.</li></ul>
Instellen van het volume	Verdraai de volumeknop.
Een bron selecteren	Druk herhaaldelijk op <b>SRC</b> .
Veranderen van de displayinformatie	Druk herhaaldelijk op <b>DISP SCRL</b> . <ul style="list-style-type: none"><li>Houd even ingedrukt om de huidige display-informatie rollend te tonen.</li></ul>

# STARTEN



## 1 Annuleren van de demonstratie

Na het inschakelen van de stroom (of na het terugstellen van het toestel), toont het display: "SEL LANGUAGE" → "PRESS" → "VOLUME KNOB"

- 1 Draai de volumeknop om [ENG] (Engels) of [RUS] (Russisch) te kiezen en druk vervolgens op de knop. [ENG] is de basisinstelling.

Het display toont vervolgens: "CANCEL DEMO" → "PRESS" → "VOLUME KNOB"

- 2 Druk op de volumeknop. [YES] is de basisinstelling.
- 3 Druk nogmaals op de volumeknop. "DEMO OFF" verschijnt.

## 2 Instellen van de klok

- 1 Druk op de volumeknop om [FUNCTION] op te roepen.
- 2 Draai de volumeknop om [CLOCK] te kiezen en druk vervolgens op de knop.
- 3 Draai de volumeknop om [CLOCK ADJUST] te kiezen en druk vervolgens op de knop.
- 4 Draai de volumeknop om de instellingen te maken en druk vervolgens op de knop.  
Dag → Uur → Minuut

## STARTEN

- 5 Draai de volumeknop om [CLOCK FORMAT] te kiezen en druk vervolgens op de knop.
- 6 Draai de volumeknop om [12H] of [24H] te kiezen en druk vervolgens op de knop.
- 7 Houd **Q** / **↵** even ingedrukt om te voltooiën.  
Druk op **Q** / **↵** om naar het voorgaande onderdeel of hiërarchie terug te keren.

### 3 Instellen van de basisinstellingen

- 1 Druk op **⏻ SRC** om de **STANDBY** functie te activeren.
- 2 Druk op de volumeknop om [FUNCTION] op te roepen.
- 3 Draai de volumeregelaar om een keuze te maken (zie de volgende tabel) en druk vervolgens op de knop.
- 4 Houd **Q** / **↵** even ingedrukt om te voltooiën.

Druk op **Q** / **↵** om naar het voorgaande onderdeel of hiërarchie terug te keren.

Basisinstelling: **XX**

AUDIO CONTROL	
SP SELECT	<b>OFF</b> / 5/4/ 6 × 9/6/ <b>OEM</b> : Overeenkomstig het luidsprekerformaat (5-inch of 4-inch, 6×9-inch of 6-inch) of OEM-luidsprekers kiezen voor een optimaal geluid.
DISPLAY	
EASY MENU	<b>ON</b> : Zowel de display- als toetsverlichting verandert naar wit bij het invoeren van [FUNCTION]; <b>OFF</b> : Zowel de display- als toetsverlichting blijft als de bij [COLOR SELECT] gekozen kleur. (→ 9)
TUNER SETTING	
PRESET TYPE	<b>NORMAL</b> : Vastleggen van een zender onder iedere voorkeurtoets voor iedere golfband (FM1/ FM2/ FM3/ MW/ LW); <b>MIX</b> : Vastleggen van een zender onder iedere voorkeurtoets ongeacht de gekozen golfband.

SYSTEM	
KEY BEEP	<b>ON</b> : Activeren van de toetsdruktoon.; <b>OFF</b> : Uitschakelen.
SOURCE SELECT	
BUILT-IN AUX	<b>ON</b> : Activeren van AUX als bronkeuze.; <b>OFF</b> : Uitschakelen. (→ 8)
RUSSIAN SET	Kies indien van toepassing de displaytaal voor het [FUNCTION] mene en taginformatie (naam van map, bestand, liedje, artiest, album). <b>OFF</b> : De displaytaal is Engels.; <b>BKJ</b> : De displaytaal is Russisch.
P-OFF WAIT	Alleen mogelijk wanneer de demonstratiefunctie is uitgeschakeld. Instellen van de periode waarna het toestel (wanneer standby geschakeld) ter energiebesparing automatisch wordt uitgeschakeld. <b>20M</b> : 20 minuten; <b>40M</b> : 40 minuten; <b>60M</b> : 60 minuten; <b>WAIT TIME</b> — — —: Geannuleerd
CD READ	<b>1</b> : Er wordt automatisch onderscheid gemaakt tussen een disc met audiobestanden en een muziek-CD.; <b>2</b> : Forceren van afspelen als een muziek-CD. U hoort geen geluid tijdens weergave van een disc met audiobestanden.
F/W UPDATE	
UPDATE SYSTEM	
F/W UP xx.xx	<b>YES</b> : De upgrade van de firmware wordt gestart.; <b>NO</b> : Geannuleerd (upgraden is niet geactiveerd). Ga voor details aangaande de update van firmware naar: <a href="http://www.kenwood.com/cs/ce/">www.kenwood.com/cs/ce/</a>

### Dempen van het geluid bij ontvangst van een telefoontje

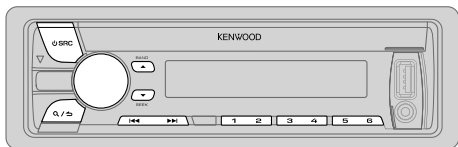
Verbind de MUTE draad middels een los verkrijgbare telefoonaccessoire met uw telefoon. (→ 13)

Als een telefoongesprek binnenkomt, verschijnt "CALL". (Het audiosysteem wordt in de pauzestand gezet.)

- Druk op **⏻ SRC** om het geluid van het audiosysteem te beluisteren tijdens een telefoongesprek. "CALL" verdwijnt en de weergave van het audiosysteem wordt voortgezet.

"CALL" verdwijnt wanneer u het gesprek stopt. (De weergave van het audiosysteem wordt hervat.)

# RADIO



## Opzoeken van een zender

- 1 Druk op **SRC** om TUNER te kiezen.
  - 2 Druk herhaaldelijk op **BAND** om FM1/ FM2/ FM3/ MW (of LW) te kiezen.
  - 3 Druk op **◀◀ / ▶▶** om een zender op te zoeken.
- Veranderen van de zoekmethode voor **◀◀ / ▶▶**: Druk herhaaldelijk op **SEEK**.
    - AUTO1: Automatisch opzoeken van een zender.
    - AUTO2: Opzoeken van een voorkeuzender.
    - MANUAL: Handmatig zoeken naar een zender.
  - Opslaan van een zender: Houd een van de cijfertoetsen (**1** tot **6**) even ingedrukt.
  - Kiezen van een opgeslagen zender: Druk op een van de cijfertoetsen (**1** tot **6**).

## Overige instellingen

- 1 Druk op de volumeknop om [FUNCTION] op te roepen.
- 2 Draai de volumeregelaar om een keuze te maken (zie de volgende tabel) en druk vervolgens op de knop.
- 3 Houd **Q / S** even ingedrukt om te voltooiën.

Druk op **Q / S** om naar het voorgaande onderdeel of hiërarchie terug te keren.

Basisinstelling: **XX**

### TUNER SETTING

<b>LOCAL SEEK</b>	<b>ON</b> : Opzoeken van uitsluitend FM-zenders met een goede ontvangst. ; <b>OFF</b> : Geannuleerd.
<b>AUTO</b>	<b>YES</b> : Automatisch opslaan van 6 zenders met een goede ontvangst. ; <b>NO</b> : Geannuleerd.
<b>MEMORY</b>	(Alleen kiesbaar indien [NORMAL] is gekozen voor [PRESET TYPE].) (↔ 4)

<b>MONO SET</b>	<b>ON</b> : Verbeteren van de FM-ontvangst (maar het stereo-effect gaat verloren). ; <b>OFF</b> : Geannuleerd.
<b>NEWS SET</b>	<b>ON</b> : Het toestel schakelt tijdelijk naar het nieuwsprogramma over indien beschikbaar. ; <b>OFF</b> : Geannuleerd.
<b>REGIONAL</b>	<b>ON</b> : Overschakelen naar een andere zender in een bepaalde regio met gebruik van "AF". ; <b>OFF</b> : Geannuleerd.
<b>AF SET</b>	<b>ON</b> : Automatisch opzoeken van een andere zender die hetzelfde programma in hetzelfde Radio Data System-netwerk uitzendt maar met een betere ontvangst indien de ontvangst van de huidige zender slecht is. ; <b>OFF</b> : Geannuleerd.
<b>TI</b>	<b>ON</b> : Het toestel kan tijdelijk naar verkeersinformatie worden overgeschakeld. ; <b>OFF</b> : Geannuleerd.
<b>PTY SEARCH</b>	Druk op de volumeknop om de PTY-taalkeuze te activeren. Draai de volumeknop om de PTY-taal ( <b>ENGLISH/ FRENCH/ GERMAN</b> ) te kiezen en druk vervolgens op de knop. Kiezen van het beschikbare programmatype (zie hieronder) en druk vervolgens op <b>◀◀ / ▶▶</b> om te starten.
<b>CLOCK</b>	
<b>TIME SYNC</b>	<b>ON</b> : Gelijkstellen van de klok van het toestel op basis van de tijd van de Radio Data System zender. ; <b>OFF</b> : Geannuleerd.

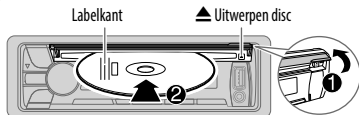
- [**LOCAL SEEK**]/ [**MONO SET**]/ [**NEWS SET**]/ [**REGIONAL**]/ [**AF SET**]/ [**TI**]/ [**PTY SEARCH**] kan alleen worden gekozen met golfbanden FM1/ FM2/ FM3.
  - Beschikbare programmatypes:
    - SPEECH: NEWS, AFFAIRS, INFO** (informatie), **SPORT, EDUCATE, DRAMA, CULTURE, SCIENCE, VARIED, WEATHER, FINANCE, CHILDREN, SOCIAL, RELIGION, PHONE IN, TRAVEL, LEISURE, DOCUMENT**
    - MUSIC: POP M** (popmuziek), **ROCK M** (rockmuziek), **EASY M** (easy listening muziek), **LIGHT M** (lichte muziek), **CLASSICS, OTHER M** (overige muziek), **JAZZ, COUNTRY, NATION M** (nationale muziek), **OLDIES, FOLK M** (folkmuziek)
- Het toestel zoekt naar het programmatype van de categorie van [**SPEECH**] of [**MUSIC**] indien gekozen.
- Wanneer het volume wordt aangepast tijdens het ontvangen van verkeersinformatie, een noodbericht of nieuwsuitzending, wordt het aangepaste volume automatisch opgeslagen. Dit volume wordt ingesteld wanneer later weer verkeersinformatie, een noodbericht of nieuwsuitzending wordt ontvangen.

# CD / USB / iPod

## Starten van de weergave

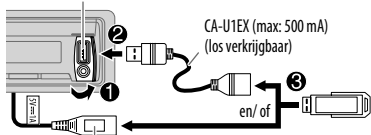
De bron verandert automatisch en de weergave start.

### CD



### USB

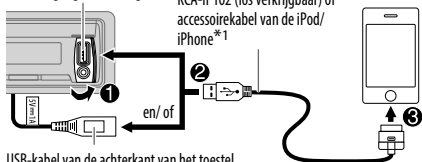
USB-ingangsaansluiting



USB-kabel van de achterkant van het toestel

### iPod/iPhone

USB-ingangsaansluiting

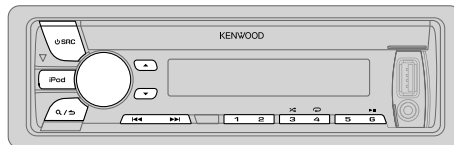


USB-kabel van de achterkant van het toestel

**Houd iPod even ingedrukt om de bedieningsfunctie te kiezen wanneer iPod als bron is gekozen.**

**MODE ON:** Met de iPod\*2.

**MODE OFF:** Met het toestel.



### Voor het

**Pauzeren of hervatten van weergave**

### Doe dit

**Druk op 6 |||.**

**Kiezen van een fragment/bestand**

**Druk op |◀◀ / ▶▶|.**

**Kiezen van een map\*3**

**Druk op ▲ / ▼.**

**Snel achterwaarts/voorwaarts**

**Houd |◀◀ / ▶▶| even ingedrukt.**

**Afspelen herhalen\*4**

**Druk herhaaldelijk op 4 ↻.**

- Audio-CD: TRACK REPEAT, REPEAT OFF
- MP3/WMA/AAC/WAV-bestand of iPod: FILE REPEAT, FOLDER REPEAT, REPEAT OFF
- KENWOOD Music Editor Light (KME Light)/ KENWOOD Music Control (KMC)-bestand (➔ 10): FILE REPEAT, REPEAT OFF

**Willekeurig afspelen\*4**

**Druk herhaaldelijk op 3 ⚡.**

- Audio-CD: DISC RANDOM, RANDOM OFF
- MP3/WMA/AAC/WAV-bestand of iPod of KME Light/ KMC-bestand: FOLDER RANDOM, RANDOM OFF

**Houd 3 ⚡ even ingedrukt om "ALL RANDOM" te kiezen.\*5**

\*1 Laat de kabel wanneer niet in gebruik niet in de auto achter.

\*2 Weergave/pauze, verspringen, snel-voorwaarts of achterwaarts verplaatsen in bestanden is nog mogelijk met het toestel.

\*3 Alleen voor MP3/WMA/AAC/WAV-bestanden. Werkt niet voor een iPod.

\*4 **Voor de iPod:** Alleen mogelijk wanneer **[MODE OFF]** is gekozen.

\*5 **Voor de CD:** Alleen voor MP3/WMA/AAC-bestanden.

Indien u een iPod/iPhone met de USB-ingangsaansluiting van het toestel heeft verbonden (voor het luisteren naar Tuneln Radio, Tuneln Radio Pro of Aupeo), geeft het toestel het geluid van deze apps weer.

## Kiezen van een fragment/bestand uit een lijst

Voor de iPod: Alleen mogelijk wanneer [MODE OFF] is gekozen. (➔ 6)

- 1 Druk op **Q** / **↵**.
  - 2 Draai de volumeknop om een keuze te maken en druk vervolgens op de knop.
    - MP3/WMA/AAC/WAV-bestand: Kies de gewenste map en vervolgens het bestand.
    - iPod of KME Light/ KMC-bestand: Kies het gewenste bestand uit de lijsten (PLAYLISTS, ARTISTS, ALBUMS, SONGS, PODCASTS\*, GENRES, COMPOSERS\*).
- \* Alleen voor iPod.
- Druk op de **5** cijfertoets om weer terug naar de basismap (of het eerste bestand) te gaan.
  - Druk op **Q** / **↵** om naar het voorgaande onderdeel of hiërarchie terug te keren.
  - Houd **Q** / **↵** even ingedrukt om te annuleren.

Indien u veel bestanden heeft...

- U kunt bestanden snel zoeken (met stap **2** hierboven) met een vastgelegde snelheid voor verspringen-zoeken door een druk op **◀◀** / **▶▶**.
- Zie tevens "Instellen van de snelheid voor verspringen-zoeken".
  - Door **◀◀** / **▶▶** ingedrukt te houden, wordt ongeacht de ingestelde snelheid, versprongen met de maximale snelheid (10%).
  - **Voor de USB:** Alleen voor bestanden in de database die met KME Light/ KMC zijn gemaakt.
  - Niet van toepassing op een audio-CD.

## Kiezen van een liedje met de naam

Tijdens het luisteren naar een iPod...

- 1 Druk op **Q** / **↵**.
- 2 Draai de volumeknop om een categorie te kiezen en druk vervolgens op de knop.
- 3 Verdraai de volumeknop snel voor het activeren van zoeken met tekens.
- 4 Draai de volumeknop om een op te zoeken teken te kiezen.
- 5 Druk op **◀◀** / **▶▶** om de invoerpositie te veranderen.  
U kunt maximaal 3 tekens (letters) invoeren.
- 6 Druk op de volumeknop om het zoeken te starten.
- 7 Draai de volumeknop om een keuze te maken en druk vervolgens op de knop.  
Herhaal stap **7** totdat het gewenste onderdeel is gekozen.
  - Als u wilt zoeken naar een ander teken dan A t/m Z en 0 t/m 9, voert u alleen "\*" in.
  - Druk op **Q** / **↵** om naar de voorgaande laag terug te gaan.
  - Voor het terugkeren naar het hoofdmenu, drukt u op **5**.
  - Houd **Q** / **↵** even ingedrukt om te annuleren.

## Instellen van de snelheid voor verspringen-zoeken

Tijdens het luisteren naar een iPod of KME Light/ KMC-bestand...

- 1 Druk op de volumeknop om [FUNCTION] op te roepen.
- 2 Draai de volumeknop om [USB] te kiezen en druk vervolgens op de knop.
- 3 Draai de volumeknop om [SKIP SEARCH] te kiezen en druk vervolgens op de knop.
- 4 Draai de volumeknop om een keuze te maken en druk vervolgens op de knop.  
0.5% (basisinstelling)/ 1%/ 5%/ 10%: Snelheid verspringen-zoeken voor alle bestanden.
- 5 Houd **Q** / **↵** even ingedrukt om te voltooiën.

## Verander van USB-drive

Indien een smartphone (massa-opslagklasse) met de USB-ingangsaansluiting is verbonden, kunt u het interne geheugen van deze of extern geheugen (bijvoorbeeld een SD-kaart) kiezen voor weergave van de opgeslagen muziek. U kunt tevens de gewenste drive voor weergave kiezen indien een apparaat met meerdere drives is verbonden.

**Druk herhaaldelijk op cijfertoets 5 om de gewenste drive te kiezen.**

(of)

- 1 Druk op de volumeknop om [FUNCTION] op te roepen.
- 2 Draai de volumeknop om [USB] te kiezen en druk vervolgens op de knop.
- 3 Draai de volumeknop om [MUSIC DRIVE] te kiezen en druk vervolgens op de knop.
- 4 Druk op de volumeknop om [DRIVE CHANGE] te kiezen.

De volgende drive wordt automatisch gekozen.  
Herhaal stappen **1** tot **4** om de volgende drives te kiezen.  
Kiesbare items: [DRIVE 1] tot [DRIVE 5]

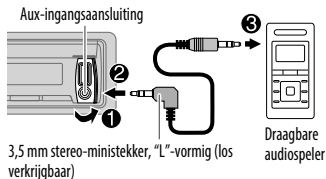
# AUX

## Vorbereiding:

Kies [ON] voor [BUILT-IN AUX]. (→ 4)

## Starten van weergave

- 1 Verbind een draagbare audiospeler (los verkrijgbaar).



- 2 Druk op **SRC** om AUX te kiezen.
- 3 Schakel de draagbare audiospeler in en start de weergave.

## Instellen van de AUX-naam

Tijdens het luisteren naar een draagbare audiospeler die met het toestel is verbonden...

- 1 Druk op de volumeknop om [FUNCTION] op te roepen.
- 2 Draai de volumeknop om [SYSTEM] te kiezen en druk vervolgens op de knop.
- 3 Draai de volumeknop om [AUX NAME SET] te kiezen en druk vervolgens op de knop.
- 4 Draai de volumeknop om een keuze te maken en druk vervolgens op de knop.  
AUX (basisinstelling)/ DVD/ PORTABLE/ GAME/ VIDEO/ TV
- 5 Houd **Q** / **S** even ingedrukt om te voltooien.

# AUDIO-INSTELLINGEN

Tijdens het luisteren naar een bron...

- 1 Druk op de volumeknop om [FUNCTION] op te roepen.
- 2 Draai de volumeknop om [AUDIO CONTROL] te kiezen en druk vervolgens op de knop.
- 3 Draai de volumeregelaar om een keuze te maken (zie de volgende tabel) en druk vervolgens op de knop.  
Herhaal stap 3 totdat het gewenste onderdeel is gekozen of geactiveerd.
- 4 Houd **Q** / **S** even ingedrukt om te voltooien.

Druk op **Q** / **S** om naar het voorgaande onderdeel of hiërarchie terug te keren.

Basisinstelling: **XX**

<b>SUB-W LEVEL</b>	-15 tot +15 (0)	Instellen van het subwooferuitgangsniveau.
<b>BASS LEVEL</b>	-8 tot +8 (+6)	Instellen van het vast te leggen niveau voor iedere bron. (Kies alvorens de instelling te maken eerst de gewenste bron.)
<b>MID LEVEL</b>	-8 tot +8 (+5)	
<b>TRE LEVEL</b>	-8 tot +8 (0)	
<b>EQ PRO</b>		
<b>BASS ADJUST</b>	<b>BASS CTR FRQ</b>	60/ 80/ 100/ 200HZ: Kiezen van de middenfrequentie.
	<b>BASS LEVEL</b>	-8 tot +8 (+6): Instellen van het niveau.
	<b>BASS Q FACTOR</b>	1.00/ 1.25/ 1.50/ 2.00: Instellen van de kwaliteitsfactor.
	<b>BASS EXTEND</b>	ON: Activeren van verlengde lage tonen. ; OFF: Geannuleerd.
<b>MID ADJUST</b>	<b>MID CTR FRQ</b>	0.5/ 1.0/ 1.5/ 2.5KHZ: Kiezen van de middenfrequentie.
	<b>MID LEVEL</b>	-8 tot +8 (+5): Instellen van het niveau.
	<b>MID Q FACTOR</b>	0.75/ 1.00/ 1.25: Instellen van de kwaliteitsfactor.
<b>TRE ADJUST</b>	<b>TRE CTR FRQ</b>	10.0/ 12.5/ 15.0/ 17.5KHZ: Kiezen van de middenfrequentie.
	<b>TRE LEVEL</b>	-8 tot +8 (0): Instellen van het niveau.
<b>PRESET EQ</b>	<b>DRIVE EQ/ TOP40/ POWERFUL/ ROCK/ POPS/ EASY/ JAZZ/ NATURAL/ USER</b>	Kiezen van een geschikte, vastgelegde equalizer voor het muziekgenre. (Kies [USER] voor het gebruik van persoonlijke instellingen voor de lage, midden en hoge tonen.) [DRIVE EQ] is een vooraf ingestelde equalizer die ruis en lawaai van de weg reduceert.
<b>BASS BOOST</b>	<b>LEVEL1/ LEVEL2/ LEVEL3</b>	Kiezen van het gewenste versterkingsniveau voor de lage tonen. ; OFF: Geannuleerd.
<b>LOUDNESS</b>	<b>LEVEL1/ LEVEL2</b>	Selecteren van de gewenste lage en hoge frequenties voor een goed-gebalanceerd geluid bij een laag volumeniveau. ; OFF: Geannuleerd.



## AUDIO-INSTELLINGEN

<b>SUBWOOFER SET</b>	<b>ON:</b> Activeren van de subwooferuitgang. ; <b>OFF:</b> Geannuleerd.
<b>LPF SUBWOOFER</b>	<b>THROUGH:</b> Alle signalen worden naar de subwoofer gestuurd. ; <b>85HZ/ 120HZ/ 160HZ:</b> Audiosignalen met lagere frequenties dan 85 Hz/ 120 Hz/ 160 Hz worden naar de subwoofer gestuurd.
<b>SUB-W PHASE</b>	<b>REVERSE (180°)/ NORMAL (0°):</b> Kiezen van de fase van de subwoofer in overeenstemming met de luidsprekeruitgang voor een optimaal geluid. (Alleen kiesbaar indien een andere instelling dan [THROUGH] is gekozen voor [LPF SUBWOOFER].)
<b>HPF</b>	<b>THROUGH:</b> Alle signalen worden naar de luidsprekers gestuurd. ; <b>100HZ/ 120HZ/ 150HZ:</b> Audiosignalen met hogere frequenties dan 100 Hz/ 120 Hz/ 150 Hz worden naar de luidsprekers gestuurd.
<b>FADER</b>	<b>R15 tot F15 (0):</b> Instellen van het balans tussen de achter- en voorluidspreker.
<b>BALANCE</b>	<b>L15 tot R15 (0):</b> Instellen van het balans tussen de linker- en rechterluidspreker.
<b>VOLUME OFFSET</b> (Basisinstelling: 0)	<b>-8 tot +8</b> (voor AUX) ; <b>-8 tot 0</b> (voor overige bronnen): Vastleggen van de volume-aanpassing voor iedere bron. (Kies alvorens de instelling te maken eerst de gewenste bron.)
<b>SOUND RECNRSTR</b> (Geluidreconstructie)	<b>ON:</b> Er wordt een compensatie voor de hoge frequentiecomponenten gemaakt en de verhogingstijl van de golfvorming die met het comprimeren van audiodata verloren gaat wordt hersteld voor een realistisch geluid. ; <b>OFF:</b> Geannuleerd.

[SUB-W LEVEL]/ [LPF SUBWOOFER]/ [SUB-W PHASE] is alleen kiesbaar wanneer [SUBWOOFER SET] op [ON] is gesteld.

## DISPLAY-INSTELLINGEN

- 1 Druk op de volumeknop om [FUNCTION] op te roepen.
- 2 Draai de volumeknop om [DISPLAY] te kiezen en druk vervolgens op de knop.
- 3 Draai de volumeregelaar om een keuze te maken (zie de volgende tabel) en druk vervolgens op de knop.  
Herhaal stap 3 totdat het gewenste onderdeel is gekozen of geactiveerd.
- 4 Houd **Q** / **S** even ingedrukt om te voltooiën.

Druk op **Q** / **S** om naar het voorgaande onderdeel of hiërarchie terug te keren.

Basisinstelling: **XX**

<b>COLOR SELECT</b>	<b>VARIABLE SCAN/ COLOR 01 — COLOR 24/ USER:</b> Kiezen van de gewenste kleur voor de verlichting van toetsen en het display. U kunt uw eigen kleur samenstellen (wanneer [COLOR 01] — [COLOR 24] of [USER] is gekozen). De door u gemaakte kleur wordt gekozen wanneer u [USER] kiest. <b>1</b> Houd de volumeknop even ingedrukt om de gedetailleerde kleurinstelling te activeren. <b>2</b> Druk op <b>◀◀</b> / <b>▶▶</b> om de in te stellen kleur (R/ G/ B) te kiezen. <b>3</b> Draai de volumeknop om het niveau ( <b>0 — 9</b> ) in te stellen en druk vervolgens op de knop.
<b>DIMMER</b>	<b>ON:</b> De verlichting van het display en de toetsen wordt verzwakt. ; <b>OFF:</b> Verlichting in overeenstemming met de [BRIGHTNESS] instellingen.
<b>BRIGHTNESS</b>	<b>0 — 31:</b> Kiezen van gewenste helderheidsniveau voor verlichting van het display en de toetsen.
<b>TEXT SCROLL</b>	<b>AUTO/ ONCE:</b> Kiezen voor het automatisch rollen van display-informatie of slechts éénmaal rollen. ; <b>OFF:</b> Geannuleerd.

## MEER INFORMATIE

### Algemeen

- Dit toestel kan alleen de volgende CD's afspelen:



- Gedetailleerde informatie en opmerkingen over afspeelbare audiobestanden vindt u in de handleiding op de volgende website: [www.kenwood.com/cs/ce/audiofile/](http://www.kenwood.com/cs/ce/audiofile/)

### Afspeelbare bestanden

- Afspeelbaar audiobestand: MP3 (.mp3), WMA (.wma), AAC (.m4a)
- Afspeelbare diskmedia: CD-R/CD-RW/CD-ROM
- Bestandsformaat afspeelbare disc: ISO 9660 Level 1/2, Joliet, Lange bestandsnaam.
- Bestandssysteem van afspeelbaar USB-toestel: FAT12, FAT16, FAT32

Zelfs als de audiobestanden aan de bovenstaande normen voldoen, kunnen zij mogelijk niet worden afgespeeld, afhankelijk van het soort media of apparaat en de omstandigheden.

### Ongeschikte discs

- Discs die niet rond zijn.
- Discs met kleuren op het opnameoppervlak en vuile discs.
- Opneembare/herschrijfbaar discs die niet zijn afgerond.
- 8 cm CD. Het toestel kan defect raken wanneer u probeert deze met bijvoorbeeld een adapter te plaatsen.

## MEER INFORMATIE

### Meer over USB-apparaten

- Dit toestel kan op USB-massaopslagapparatuur opgeslagen MP3/WMA/AAC/WAV-bestanden afspelen.
- U kunt geen USB-apparaat via een USB-hub verbinden.
- Het verbinden met een kabel die langer dan 5 m is, kan abnormale weergave tot gevolg hebben.
- Dit toestel herkent geen USB-apparaat dat een ander voltage dan 5 V heeft en 1 A overschrijdt.

### Meer over KENWOOD Music Editor Light en KENWOOD Music Control


- Dit toestel ondersteunt de KENWOOD Music Editor Light app voor pc en de Android™ app KENWOOD Music Control.
- Bij weergave van audiobestanden waaraan data zijn toegevoegd met KENWOOD Music Editor Light of KENWOOD Music Control, kunt u audiobestanden opzoeken aan de hand van het genre, artiest, album, playlist en liedjes of nummers.
- KENWOOD Music Editor Light en KENWOOD Music Control kunnen worden gedownload van de volgende website: [www.kenwood.com/cs/ce/](http://www.kenwood.com/cs/ce/)

### Meer over iPod/iPhone

Made for

- iPod touch (1st, 2nd, 3rd, 4th en 5th generation)
- iPod classic
- iPod nano (3rd, 4th, 5th, 6th en 7th generation)
- iPhone, iPhone 3G, 3GS, 4, 4S, 5
- Ga voor de laatste compatibiliteitslijst en softwareversie van iPhone/iPod naar: [www.kenwood.com/cs/ce/ipod](http://www.kenwood.com/cs/ce/ipod)
- U kunt de iPod niet bedienen wanneer "KENWOOD" of "✓" op de iPod wordt weergegeven.

## OPLOSSEN VAN PROBLEMEN

Symptoom	Oplossing	Symptoom	Oplossing
Geen geluid.	<ul style="list-style-type: none"><li>• Stel het volume op het optimale niveau in.</li><li>• Controleer de snoeren en verbindingen.</li></ul>	"READ ERROR" verschijnt.	Kopieer de bestanden en mappen opnieuw op het USB-apparaat. Indien het probleem hierdoor niet werd opgelost, stel dan het USB-apparaat terug of gebruik een ander USB-apparaat.
"PROTECT" verschijnt en bediening is onmogelijk.	Controleer dat de aansluitingen van de luidsprekerdraden goed zijn geïsoleerd en stel vervolgens het toestel terug. Raadpleeg het dichtstbijzijnde servicecentrum als het probleem niet hierdoor werd opgelost.	"NO DEVICE" verschijnt.	Sluit een USB-toestel aan en verander de bron opnieuw in USB.
<ul style="list-style-type: none"><li>• Geen geluid.</li><li>• Het toestel schakelt niet in.</li><li>• Informatie op het display is verkeerd.</li></ul>	Reinig de aansluitingen. (→ 2)	"COPY PRO" verschijnt.	Er werd een bestand afgespeeld dat tegen kopiëren is beveiligd.
Receiver werkt helemaal niet.	Stel het toestel terug. (→ 3)	"NA DEVICE" verschijnt.	Verbind een geschikt USB-apparaat en controleer de verbindingen.
<ul style="list-style-type: none"><li>• Ontvangst van radio-uitzendingen is slecht.</li><li>• Statische ruis tijdens het luisteren naar de radio.</li></ul>	<ul style="list-style-type: none"><li>• Sluit de antenne goed aan.</li><li>• Trek de antenne volledig uit.</li></ul>	"NO MUSIC" verschijnt.	Verbind een USB-apparaat dat afspeelbare audiobestanden heeft.
"NA FILE" verschijnt.	Controleer dat de disc geschikte audiobestanden heeft. (→ 9)	"iPod ERROR" verschijnt.	<ul style="list-style-type: none"><li>• Verbind de iPod weer.</li><li>• Stel de iPod terug.</li></ul>
"NO DISC" verschijnt.	Plaats een afspeelbare disc in de lade.	U hoort ruis.	Ga naar een ander fragment of plaats een andere disc.
"TOC ERROR" verschijnt.	Controleer dat de disc goed is geplaatst en schoon is.	Fragmenten worden niet in de gewenste volgorde afgespeeld.	De weergavevolgorde wordt bepaald wanneer de bestanden worden opgenomen.
"PLEASE EJECT" verschijnt.	Stel het toestel terug. Raadpleeg het dichtstbijzijnde servicecentrum als het probleem niet hierdoor werd opgelost.	"READING" blijft knipperen.	Gebruik niet te veel lagen en mappen.
Disc kan niet worden uitgeworpen.	Houd  even ingedrukt om de disc geforceerd uit te werpen. Let op dat de disc niet valt na het uitwerpen. Stel het toestel terug indien het probleem niet hierdoor werd opgelost. (→ 3)	Verstrekken tijd is niet correct.	Dit wordt veroorzaakt door de manier hoe fragmenten zijn opgenomen.
		Juiste tekens worden niet getoond (bijv. albumnaam).	Dit toestel kan uitsluitend hoofdletters, cijfers en een beperkt aantal symbolen tonen. Cyrillische hoofdletters kunnen tevens worden getoond indien [RUSSIAN SET] op [BK/L] is gesteld. (→ 4)

# TECHNISCHE GEGEVENS

Zonder voorafgaande kennisgeving wijzigbaar.

Tuner	FM Frequentiebereik	87,5 MHz — 108,0 MHz (50 kHz stap)
	Bruikbare gevoeligheid (S/R = 26 dB)	0,71 $\mu$ V/75 $\Omega$
	Onderdrukkingsgevoeligheid (DIN S/R = 46 dB)	2,0 $\mu$ V/75 $\Omega$
	Frequentieweergave ( $\pm 3$ dB)	30 Hz — 15 kHz
	Signaal/ruisverhouding (MONO)	64 dB
	Stereoscheiding (1 kHz)	40 dB
	MW Frequentiebereik	531 kHz — 1 611 kHz (9 kHz stap)
Bruikbare gevoeligheid (S/R = 20 dB)	28,2 $\mu$ V	
LW Frequentiebereik	153 kHz — 279 kHz (9 kHz stap)	
Bruikbare gevoeligheid (S/R = 20 dB)	50 $\mu$ V	
CD-speler	Laserdiode	GaAlAs
	Digitaal filter (D/A)	8 keer oversampling
	Rotatiesnelheid	500 rpm — 200 rpm (CLV)
	Wow & flutter	Onder meetbare limiet
	Frequentieweergave ( $\pm 1$ dB)	20 Hz — 20 kHz
	Totale harmonische vervorming (1 kHz)	0,01 %
	Signaal/ruisverhouding (1 kHz)	105 dB
	Dynamisch bereik	90 dB
	Kanaalscheiding	85 dB
	MP3 decoding	Conform MPEG-1/2 Audio Layer-3
WMA-decoding	Compatibel met Windows Media Audio	
AAC-decoding	AAC-LC ".m4a"-bestanden	

USB	USB-standaard	USB 1.1, USB 2.0 (Volledige snelheid)	
	Bestandindeling	FAT12/ 16/ 32	
	Maximale toevoerstroam	5 V gelijkstroom $\overline{=}$ 1 A	
	MP3 decoding	Conform MPEG-1/2 Audio Layer-3	
	WMA-decoding	Compatibel met Windows Media Audio	
	AAC-decoding	AAC-LC ".m4a"-bestanden	
WAV-decoding	Linear PCM		
Audio	Maximaal uitgangsvermogen	50 W $\times$ 4	
	Uitgangsvermogen (DIN 45324, +B = 14,4V)	30 W $\times$ 4	
	Luidsprekerimpedantie	4 $\Omega$ — 8 $\Omega$	
	Toonbereik	Lage tonen	200 Hz $\pm$ 8 dB
		Middentonen	2,5 kHz $\pm$ 8 dB
	Hoge tonen	12,5 kHz $\pm$ 8 dB	
Preout-niveau/belasting (CD)	2 500 mV/10 k $\Omega$		
Preout-impedantie	$\leq$ 600 $\Omega$		
Aux	Frequentieweergave ( $\pm 3$ dB)	20 Hz — 20 kHz	
	Maximale ingangsspanning	1 200 mV	
	Ingangsimpedantie	30 k $\Omega$	
Algemeen	Bedrijfsvoltage	14,4 V (10,5 V — 16 V toelaatbaar)	
	Maximaal stroomverbruik	10 A	
	Bedrijfstemperatuur	0°C — +40°C	
	Installatie-afmetingen (B $\times$ H $\times$ D)	182 mm $\times$ 53 mm $\times$ 159 mm	
	Gewicht	1,2 kg	

## ▲ Waarschuwing

- Dit toestel kan uitsluitend worden gebruikt in een auto met 12 Volt gelijkstroom, negatieve aarding.
- Ontkoppel de negatieve pool van de accu alvorens te verbinden en monteren.
- Voorkom kortsluiting en sluit derhalve het accudraad (geel) en ontstekingsdraad (rood) niet op het autochassis of de aarddraad (zwart) aan.
- Isoleer niet-aangesloten draden met isolatieband om kortsluiting te voorkomen.
- Aard dit toestel beslist op het autochassis na het monteren.

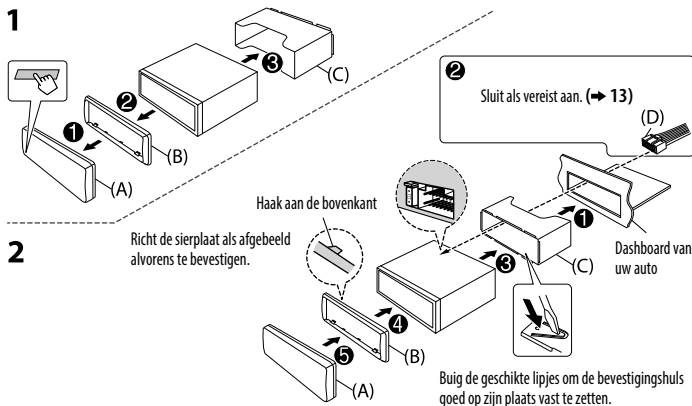
## ▲ Let op

- Laat het monteren en verbinden voor de veiligheid door een vakman uitvoeren. Raadpleeg de auto-audiohandelaar.
- Installeer dit toestel in de console van uw voertuig. Raak de metalen onderdelen van dit toestel niet aan tijdens en kort na het gebruik. Metalen onderdelen zoals de warmteafvoer en behuizing worden heet.
- Verbind de ⊖ draden van de luidspreker niet met het autochassis, aarddraad (zwart) en sluit niet in serie aan.
- Monteer het toestel met een kleinere hoek dan 30°.
- Indien de bedradingsbundel van uw auto geen ontstekingsaansluiting heeft, moet u het ontstekingsdraad (rood) van de aansluiting verbinden met de aansluiting op de zekeringbox van de auto die 12 Volt levert en door de contactsleutel wordt in- en uitgeschakeld.
- Controleer na het installeren van het toestel of de remlichten, richtingaanwijzers, ruitenwissers enz. van de auto juist functioneren.
- Als de zekering is doorgebrand, controleer dan eerst of de draden niet het autochassis raken en vervang vervolgens de oude zekering door een nieuwe met dezelfde stroomsterkte.

## Basisprocedure

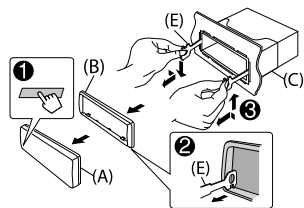
- 1 Haal de sleutel uit het contactslot en ontkoppel vervolgens de ⊖ aansluiting van de auto-accu.
- 2 Verbind de draden juist.  
Zie "Verbinden van draden". (→ 13)
- 3 Installeer het toestel in de auto.  
Zie "Installeren van het toestel (in-dashboard montage)".
- 4 Verbind de ⊖ aansluiting van de auto-accu.
- 5 Stel het toestel terug. (→ 3)

## Installeren van het toestel (in-dashboard montage)



## Verwijderen van het toestel

- 1 Verwijder het voorpaneel.
- 2 Haak de aanslagpen op de verwijdersleutels in de gaten aan beide kanten van de sierplaat en trek naar u toe.
- 3 Steek de verwijdersleutels diep in de uitsparingen aan iedere kant en volg dan de pijlaanduidingen zoals rechts afgebeeld.

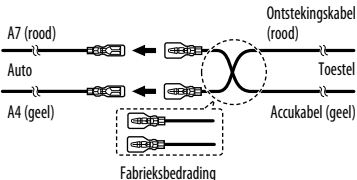


## Verbinden van draden

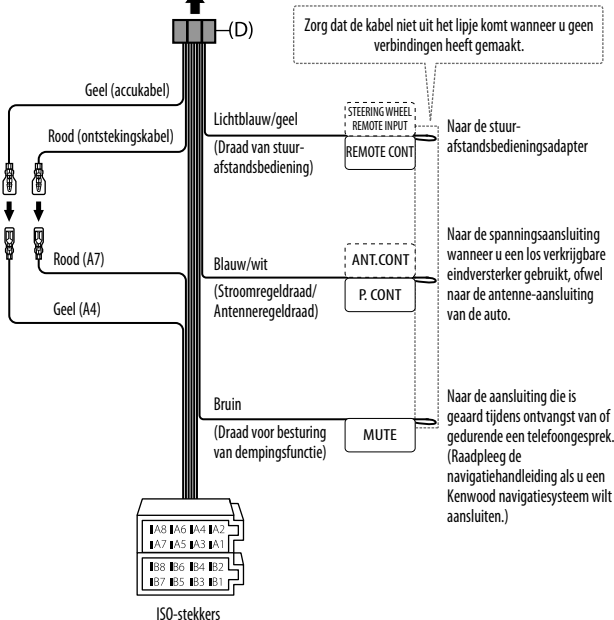


### Verbinden van de ISO-stekkers met bepaalde VW/Audi en Opel (Vauxhall) auto's

U moet mogelijk de bedrading van de bijgeleverde bedringsbundel als hieronder afgebeeld wijzigen.

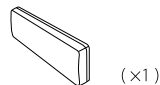


Pen	Kleur en functie
A4	Geel : Accu
A5	Blauw/wit : Spanningsregeling
A7	Rood : Contact (ACC)
A8	Zwart : Massaverbinding
B1	Paars ⊕ : Achterluidspreker (rechts)
B2	Paars/zwart ⊖ : Achterluidspreker (rechts)
B3	Grijs ⊕ : Voorluidspreker (rechts)
B4	Grijs/zwart ⊖ : Voorluidspreker (rechts)
B5	Wit ⊕ : Voorluidspreker (links)
B6	Wit/zwart ⊖ : Voorluidspreker (links)
B7	Groen ⊕ : Achterluidspreker (links)
B8	Groen/zwart ⊖ : Achterluidspreker (links)

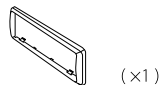


## Onderdelenlijst voor het installeren

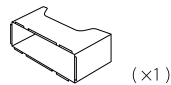
### (A) Voorpaneel



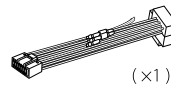
### (B) Sierplaat



### (C) Bevestigingshuls



### (D) Bedringsbundel



### (E) Verwijdersleutel

