

# KENWOOD

## KDC-461U

CD-RECEIVER

**INSTRUCTION MANUAL**

CD-RECEIVER

**BEDIENUNGSANLEITUNG**

CD-РЕСИВЕР

**ИНСТРУКЦИЯ ПО ЭКСПЛУАТАЦИИ**

CD-РЕСИВЕР

**ІНСТРУКЦІЯ З ЕКСПЛУАТАЦІЇ**

JVCKENWOOD Corporation



VOR DER INBETRIEBNAHME	2
GRUNDLAGEN	3
ERSTE SCHRITTE	3
RADIO	5
CD / USB / iPod	6
AUX	8
AUDIOEINSTELLUNGEN	8
DISPLAY-EINSTELLUNGEN	9
WEITERE INFORMATIONEN	9
FEHLERSUCHE	10
TECHNISCHE DATEN	11
EINBAU / ANSCHLUSS	12

## Wie Sie diese Anleitung lesen

- Die Bedienung wird im Wesentlichen anhand der Tasten auf der Frontblende erläutert.
- [XX] zeigt die gewählten Punkte an.
- (➔ XX) zeigt an, dass Bezugsinformationen auf der angegebenen Seitennummer vorhanden sind.

# VOR DER INBETRIEBNAHME

## ⚠ Warnung

Bedienen Sie keine Funktion, die Ihre Aufmerksamkeit vom Straßenverkehr ablenkt.

## ⚠ Vorsicht

### Lautstärkeeinstellung:

- Stellen Sie die Lautstärke so ein, dass Sie immer noch Geräusche von außerhalb des Fahrzeugs hören können, um Unfälle zu vermeiden.
- Senken Sie die Lautstärke vor dem Abspielen digitaler Tonquellen, um Beschädigung der Lautsprecher durch plötzliche Tonspitzen zu vermeiden.

### Allgemeines:

- Vermeiden Sie Verwendung des USB-Geräts oder iPod/iPhone, wenn diese das sichere Fahren behindern können.
- Stellen Sie sicher, dass alle wichtigen Daten gesichert sind. Wir übernehmen keine Haftung für jeglichen Verlust aufgenommener Daten.
- Stellen Sie sicher, dass keine Metallgegenstände (wie etwa Münzen oder Werkzeuge) ins Innere des Geräts gelangen und Kurzschlüsse verursachen.
- Wenn ein Disc-Fehler durch Kondensationsbildung auf der Laserlinse auftritt, werfen Sie die Disc aus und warten Sie eine Zeit lang, bis die Kondensation getrocknet ist.

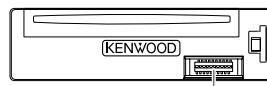
## Wartung

**Reinigung des Geräts:** Wischen Sie die Frontblende mit einem trockenen Silikonlappen oder weichen Lappen sauber.

**Reinigung des Steckverbinders:** Die Frontblende abnehmen und den Anschluss sanft mit einem Wattetupfer oder Lappen reinigen, wobei darauf geachtet werden muss, die Anschlusskontakte nicht zu beschädigen.

### Handhabung von Discs:

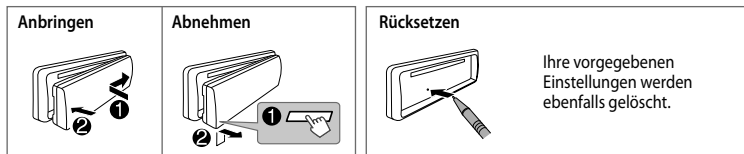
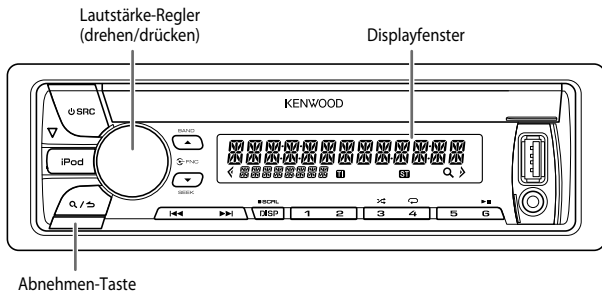
- Berühren Sie nicht die Aufnahme-Oberfläche der Disc.
- Kleben Sie keine Aufkleber oder ähnliches auf eine Disc. Verwenden Sie dem entsprechend auch keine Discs, auf denen sich bereits ein Aufkleber befindet.
- Verwenden Sie kein Zubehör für die Disc.
- Reinigen Sie CDs stets von der Mitte einer Disc nach außen hin.
- Reinigen Sie die Disc mit einem trockenen Silikonlappen oder weichen Lappen. Verwenden Sie keine Lösungsmittel.
- Ziehen Sie Discs beim Entfernen aus dem Gerät horizontal heraus.
- Entfernen Sie vor dem Einsetzen einer Disc die Gitter vom Mittenloch und der Disc-Kante.



Anschluss (an der Rückseite der Frontblende)

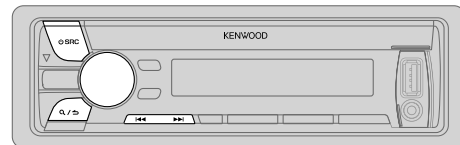
# GRUNDLAGEN

## Frontblende



Zum	Verfahren Sie so (auf der Frontblende)
Einschalten	Drücken Sie <b>SRC</b> . • Zum Ausschalten halten Sie die Taste gedrückt.
Einstellen der Lautstärke	Drehen Sie den Lautstärke-Regler.
Quelle auswählen	Drücken Sie <b>SRC</b> wiederholt.
Ändern der Display-Information	Drücken Sie <b>DISP SCRL</b> wiederholt. • Halten Sie die Taste gedrückt, um die Display-Informationen zu scrollen.

# ERSTE SCHRITTE



## 1 Brechen Sie die Demonstration ab

Wenn Sie die Stromversorgung einschalten (nach dem Rücksetzen des Geräts), erscheint folgende Anzeige im Display: "SEL LANGUAGE" → "PRESS" → "VOLUME KNOB"

1 Drehen Sie den Lautstärke-Regler zum Wählen von [ENG] (Englisch) oder [RUS] (Russisch), und drücken Sie dann den Regler.

[ENG] ist für das ursprüngliche Setup gewählt.

Dann erscheint folgendes in der Anzeige: "CANCEL DEMO" → "PRESS" → "VOLUME KNOB"

2 Drücken Sie den Lautstärke-Regler.

[YES] ist für das ursprüngliche Setup gewählt.

3 Drücken Sie den Lautstärke-Regler erneut. "DEMO OFF" erscheint.

## 2 Stellen Sie die Uhr ein

1 Drücken Sie den Lautstärke-Regler, um auf [FUNCTION] zu schalten.

2 Drehen Sie den Lautstärke-Regler zum Wählen von [CLOCK], und drücken Sie dann den Regler.

3 Drehen Sie den Lautstärke-Regler zum Wählen von [CLOCK ADJUST], und drücken Sie dann den Regler.

4 Drehen Sie den Lautstärke-Regler, um die Einstellungen vorzunehmen, und drücken Sie dann den Regler. Tag → Stunde → Minute

## ERSTE SCHRITTE

- 5 Drehen Sie den Lautstärke-Regler zum Wählen von [CLOCK FORMAT], und drücken Sie dann den Regler.
- 6 Drehen Sie den Lautstärke-Regler zum Wählen von [12H] oder [24H], und drücken Sie dann den Regler.
- 7 Halten Sie zum Beenden **Q** / **↵** gedrückt.

Zum Zurückschalten zum vorherigen Einstellpunkt bzw. der vorherigen Hierarchie drücken Sie **Q** / **↵**.

3

### Festlegen der Anfangseinstellungen

- 1 Drücken Sie **⏻ SRC**, um auf **STANDBY** zu schalten.
- 2 Drücken Sie den Lautstärke-Regler, um auf [FUNCTION] zu schalten.
- 3 Drehen Sie den Lautstärke-Regler, um eine Auswahl zu treffen (siehe folgende Tabelle), und drücken Sie dann den Regler.
- 4 Halten Sie zum Beenden **Q** / **↵** gedrückt.

Zum Zurückschalten zum vorherigen Einstellpunkt bzw. der vorherigen Hierarchie drücken Sie **Q** / **↵**.

Standard: **XX**

AUDIO CONTROL	
SP SELECT	<b>OFF</b> / 5/4/ 6 × 9/6/ OEM: Auswahl entsprechend der Lautsprechergröße (5 Zoll oder 4 Zoll, 6×9 Zoll oder 6 Zoll) oder OEM-Lautsprechern für optimale Leistung.
DISPLAY	
EASY MENU	<b>ON</b> : Sowohl die Anzeige als auch die Tastenbeleuchtung wechseln auf Weiß um, wenn [FUNCTION] eingegeben wird.; <b>OFF</b> : Sowohl Anzeige als auch Tastenbeleuchtung bleiben als Farbe von [COLOR SELECT]. (↔ 9)
TUNER SETTING	
PRESET TYPE	<b>NORMAL</b> : Speichert einen Sender für jede Sendespeichertaste in jedem Frequenzband (FM1/ FM2/ FM3/ MW/ LW).; <b>MIX</b> : Speichert einen Sender für jede Sendespeichertaste ungeachtet des Frequenzbands.

SYSTEM	
KEY BEEP	<b>ON</b> : Aktiviert den Tastenberührungston.; <b>OFF</b> : Deaktiviert.
SOURCE SELECT	
BUILT-IN AUX	<b>ON</b> : Aktiviert Sie AUX in der Quellenwahl.; <b>OFF</b> : Deaktiviert. (↔ 8)
RUSSIAN SET	Wählt die Anzeigesprache für das [FUNCTION]-Menü und die Tag-Information (Ordnername, Dateiname, Songtitel, Interpretename, Albumname), wo zutreffend. <b>OFF</b> : Anzeigesprache ist Englisch.; <b>BKJ</b> : Anzeigesprache ist Russisch.
P-OFF WAIT	Nur zutreffend, wenn der Demonstrationsmodus ausgeschaltet ist. Stellt die Zeitdauer ein, bis das Gerät automatisch ausschaltet (im Standby-Modus), um Batteriestrom zu sparen. <b>20M</b> : 20 Minutes; <b>40M</b> : 40 Minutes; <b>60M</b> : 60 Minutes; <b>WAIT TIME</b> ---: Hebt auf
CD READ	<b>1</b> : Hiermit wird automatisch zwischen Discs mit Audiodateien und Musik-CDs unterschieden.; <b>2</b> : Hiermit wird die Wiedergabe zwangsweise als Musik-CD durchgeführt. Es kommt kein Ton, wenn eine Disc mit Audiodateien abgespielt wird.
F/W UPDATE	
UPDATE SYSTEM	
F/W UP xx.xx	<b>YES</b> : Startet die Aktualisierung der Firmware.; <b>NO</b> : Bricht ab (Aktualisierung wird nicht ausgeführt). Einzelheiten darüber, wie Sie die Firmware aktualisieren können, siehe: <a href="http://www.kenwood.com/cs/ce/">www.kenwood.com/cs/ce/</a>

### Stummschaltung beim Empfang eines Telefonanrufs

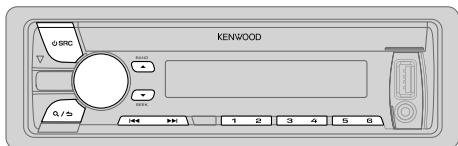
Schließen Sie die MUTE-Leitung an Ihr Telefon mit einem im Handel erhältlichen Telefonzubehör an. (↔ 13)

**Wenn ein Anruf ankommt, wird "CALL" angezeigt.** (Die Audiowiedergabe wird unterbrochen.)

- Um die Audioanlage auch während eines Anrufs zu hören, drücken Sie **⏻ SRC**. "CALL" verschwindet und die Wiedergabe vom Audiosystem wird fortgesetzt.

**Wenn der Anruf endet, verschwindet "CALL".** (Die Audiowiedergabe wird fortgesetzt.)

# RADIO



## Suche nach einem Sender

- 1 Drücken Sie **SRC** zum Wählen von TUNER.
- 2 Drücken Sie **▲ BAND** wiederholt, um FM1/ FM2/ FM3/ MW (oder LW) zu wählen.
- 3 Drücken Sie **◀◀ / ▶▶**, um einen Sender zu suchen.
  - Zum Ändern des Suchverfahrens für **◀◀ / ▶▶**: Drücken Sie **▼ SEEK** wiederholt.
    - AUTO1: Sucht automatisch nach einem Sender.
    - AUTO2: Suchen Sie nach einem Festsender.
    - MANUAL: Sucht manuell nach einem Sender.
  - Zum Speichern eines Senders: Halten Sie eine der Zifferntasten (**1 bis 6**) gedrückt.
  - Zum Auswählen eines gespeicherten Senders: Drücken Sie eine der Zifferntasten (**1 bis 6**).

## Andere Einstellungen

- 1 Drücken Sie den Lautstärke-Regler, um auf [FUNCTION] zu schalten.
- 2 Drehen Sie den Lautstärke-Regler, um eine Auswahl zu treffen (siehe folgende Tabelle), und drücken Sie dann den Regler.
- 3 Halten Sie zum Beenden **Q/S** gedrückt.

Zum Zurückschalten zum vorherigen Einstellungspunkt bzw. der vorherigen Hierarchie drücken Sie **Q/S**.

Standard: **XX**

## TUNER SETTING

<b>LOCAL SEEK</b>	<b>ON</b> : Sucht nur FM (UKW)-Sender mit gutem Empfang.; <b>OFF</b> : Hebt auf.
<b>AUTO MEMORY</b>	<b>YES</b> : Beginnt automatisch die Speicherung von 6 Sendern mit gutem Empfang.; <b>NO</b> : Hebt auf. (Nur wählbar, wenn [NORMAL] für [PRESET TYPE] gewählt ist.) (→ 4)

<b>MONO SET</b>	<b>ON</b> : Verbessern Sie den FM (UKW)-Empfang (aber der Stereoeffekt kann verloren gehen).; <b>OFF</b> : Hebt auf.
<b>NEWS SET</b>	<b>ON</b> : Das Gerät schaltet kurzzeitig auf das Nachrichtenprogramm, falls verfügbar.; <b>OFF</b> : Hebt auf.
<b>REGIONAL</b>	<b>ON</b> : Schaltet auf einen anderen Sender in der spezifischen Region nur mit der "AF"-Steuerung.; <b>OFF</b> : Hebt auf.
<b>AF SET</b>	<b>ON</b> : Sucht automatisch einen anderen Sender auf, der das gleiche Programm im gleichen Radio Data System-Netzwerk sendet und einen besseren Empfang aufweist, falls der aktuelle Empfang schlecht ist.; <b>OFF</b> : Hebt auf.
<b>TI</b>	<b>ON</b> : Lassen Sie das kurzzeitig auf Verkehrsinformation schalten.; <b>OFF</b> : Hebt auf.
<b>PTY SEARCH</b>	Drücken Sie den Lautstärke-Regler zum Einschalten der PTY-Sprachauswahl. Drehen Sie den Lautstärke-Regler zum Wählen der PTY-Sprache ( <b>ENGLISH/ FRENCH/ GERMAN</b> ), und drücken Sie dann den Regler. Wählt den verfügbaren Programmtyp (siehe Folgendes), und drücken Sie dann <b>◀◀ / ▶▶</b> zum Starten.
<b>CLOCK</b>	
<b>TIME SYNC</b>	<b>ON</b> : Synchronisiert die Zeit des Geräts mit der Radio Data System-Senderzeit.; <b>OFF</b> : Hebt auf.

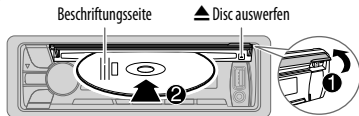
- [LOCAL SEEK]/ [MONO SET]/ [NEWS SET]/ [REGIONAL]/ [AF SET]/ [TI]/ [PTY SEARCH] ist nur wählbar, wenn der Wellenbereich FM1/ FM2/ FM3 ist.
- Verfügbare Programmart:
  - SPEECH**: NEWS, AFFAIRS, INFO (Information), SPORT, EDUCATE, DRAMA, CULTURE, SCIENCE, VARIED, WEATHER, FINANCE, CHILDREN, SOCIAL, RELIGION, PHONE IN, TRAVEL, LEISURE, DOCUMENT
  - MUSIC**: POP M (Musik), ROCK M (Musik), EASY M (Musik), LIGHT M (Musik), CLASSICS, OTHER M (Musik), JAZZ, COUNTRY, NATION M (Musik), OLDIES, FOLK M (Musik)
- Das Gerät sucht den Programmtyp, der unter [SPEECH] oder [MUSIC] kategorisiert ist, wenn gewählt.
- Wenn die Lautstärke während des Empfangs von Verkehrsinformationen, Alarm oder Nachrichtensendungen eingestellt wird, wird die eingestellte Lautstärke automatisch gespeichert. Wird die Verkehrsfunk-Funktion, der Alarm oder die Nachrichtensendung das nächste Mal aufgerufen, wird diese Einstellung übernommen.

# CD / USB / iPod

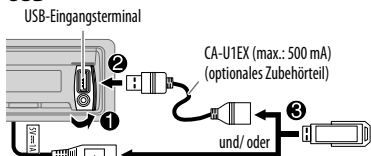
## Starten Sie die Wiedergabe

Die Quelle schaltet automatisch um, und die Wiedergabe startet.

### CD

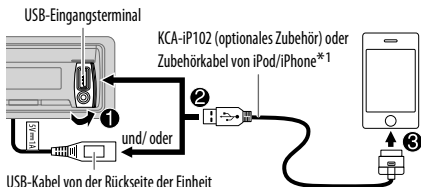


### USB



USB-Kabel von der Rückseite der Einheit

### iPod/iPhone

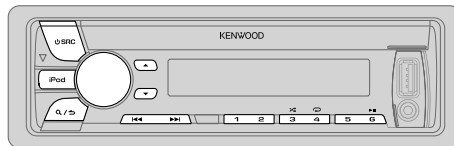


USB-Kabel von der Rückseite der Einheit

Halten Sie **iPod** gedrückt, um den Steuermodus zu wählen, während iPod als Signalquelle gewählt ist.

**MODE ON:** Vom iPod\*2.

**MODE OFF:** Vom Gerät.



### Zum

**PAUSIEREN** oder **FORTSETZEN** der Wiedergabe

**AUSWÄHLEN** eines Tracks/einer Datei

**AUSWÄHLEN** eines Ordners\*3

**VORSPULEN/RÜCKSPULEN**

**WIEDERHOLTE WIEDERGABE**\*4

**ZUFALLSWIEDERGABE**\*4

### Verfahren Sie so

Drücken Sie **6** **||**.

Drücken Sie **◀◀** / **▶▶**.

Drücken Sie **▲** / **▼**.

Halten Sie **◀◀** / **▶▶** gedrückt.

Drücken Sie **4** **↻** wiederholt.

- Audio-CD: TRACK REPEAT, REPEAT OFF
- MP3/WMA/AAC/WAV-Datei oder iPod: FILE REPEAT, FOLDER REPEAT, REPEAT OFF
- KENWOOD Music Editor Light (KME Light)/ KENWOOD Music Control (KMC)-Datei (**➔ 10**): FILE REPEAT, REPEAT OFF

Drücken Sie **3** **↻** wiederholt.

- Audio-CD: DISC RANDOM, RANDOM OFF
- MP3/WMA/AAC/WAV-Datei oder iPod oder KME Light/ KMC-Datei: FOLDER RANDOM, RANDOM OFF

Halten Sie die **3** **↻** gedrückt, um **"ALL RANDOM"** zu wählen.\*5

\*1 Lassen Sie bei Nichtgebrauch nicht das Kabel im Auto liegen.

\*2 Sie können weiterhin Wiedergabe/Pause, Dateisuche, Vorspulen oder Zurückschleppen von Dateien vom Gerät steuern.

\*3 Nur für MP3/WMA/AAC/WAV-Dateien. Dies funktioniert nicht bei iPod.

\*4 **Bei iPod:** Trifft nur zu, wenn **[MODE OFF]** gewählt ist.

\*5 **Bei CD:** Nur für MP3/WMA/AAC-Dateien.

Wenn Sie das iPod/iPhone an der USB-Eingangsbuchse des Geräts anschließen (während Sie Tuneln Radio, Tuneln Radio Pro oder Aupeo hören), gibt das Gerät Ton von diesen Apps aus.

## Auswählen eines Tracks/einer Datei aus einer Liste

Bei iPod: Trifft nur zu, wenn [MODE OFF] gewählt ist. (→ 6)

- 1 Drücken Sie **Q / ↵**.
  - 2 Drehen Sie den Lautstärke-Regler, um eine Auswahl zu treffen, und drücken Sie dann den Regler.
    - MP3/WMA/AAC/WAV-Datei: Wählen Sie den gewünschten Ordner und dann eine Datei.
    - iPod oder KME Light/ KMC-Datei: Wählen Sie die gewünschte Datei aus der Liste (PLAYLISTS, ARTISTS, ALBUMS, SONGS, PODCASTS\*, GENRES, COMPOSERS\*).
- \* Nur für iPod.
- Zum Zurückkehren zur obersten Ordnebene (oder der ersten Datei) drücken Sie die Zifferntaste **5**.
  - Zum Zurückschalten zum vorherigen Einstellpunkt bzw. der vorherigen Hierarchie drücken Sie **Q / ↵**.
  - Zum Abbrechen halten Sie **Q / ↵** gedrückt.

Wenn Sie viele Dateien haben...

Sie können diese schnell im programmierten Überspringen-Suchverhältnis durchsuchen (in Schritt 2 oben), indem Sie **◀◀ / ▶▶** drücken.

- Siehe auch "Stellen Sie das Überspringen-Suchverhältnis ein".
- Indem Sie **◀◀ / ▶▶** gedrückt halten, werden Musikstücke im maximalen Verhältnis (10%) übersprungen, ungeachtet der vorgenommenen Einstellung.
- Bei USB: Nur für Dateien, die in einer mit dem KME LIGHT/ KMC erstellten Datenbank registriert sind.
- Gilt nicht für Audio-CD.

## Wählen eines Songs nach Namen

Während des Hörens von iPod...

- 1 Drücken Sie **Q / ↵**.
- 2 Drehen Sie den Lautstärke-Regler zum Wählen einer Kategorie, und drücken Sie dann den Regler.
- 3 Drehen Sie den Lautstärke-Regler schnell für Zeichensuche.
- 4 Drehen Sie den Lautstärke-Regler, um das Zeichen auszuwählen, nach dem gesucht werden soll.
- 5 Drücken Sie **◀◀ / ▶▶**, um auf die Eingabeposition umzuschalten. Sie können bis zu 3 Zeichen eingeben.
- 6 Drücken Sie den Lautstärke-Regler zum Starten der Suche.
- 7 Drehen Sie den Lautstärke-Regler, um eine Auswahl zu treffen, und drücken Sie dann den Regler. Wiederholen Sie Schritt **7**, bis der gewünschte Gegenstand gewählt ist.
  - Um nach einem anderen Zeichen als die Buchstaben A bis Z oder die Zahlen 0 bis 9 zu suchen, geben Sie nur **"\*"** ein.
  - Zum Zurückschalten zur vorherigen Hierarchie drücken Sie **Q / ↵**.
  - Zum Zurückschalten zum Top-Menü drücken Sie die Zifferntaste **5**.
  - Zum Abbrechen halten Sie **Q / ↵** gedrückt.

## Stellen Sie das Überspringen-Suchverhältnis ein

Während des Hörens von iPod oder KME Light/ KMC-Datei...

- 1 Drücken Sie den Lautstärke-Regler, um auf [FUNCTION] zu schalten.
- 2 Drehen Sie den Lautstärke-Regler zum Wählen von [USB], und drücken Sie dann den Regler.
- 3 Drehen Sie den Lautstärke-Regler zum Wählen von [SKIP SEARCH], und drücken Sie dann den Regler.
- 4 Drehen Sie den Lautstärke-Regler, um eine Auswahl zu treffen, und drücken Sie dann den Regler.
 

0.5% (Standard) / 1% / 5% / 10%: Überspringen-Suchverhältnis über die gesamten Dateien.
- 5 Halten Sie zum Beenden **Q / ↵** gedrückt.

## Wechseln des USB-Laufwerks

Wenn ein Smartphone (Massenspeicherklasse) an der USB-Eingangsbuchse angeschlossen ist, können Sie dessen internen Speicher (wie eine SD-Karte) zur Wiedergabe gespeicherter Musikstücke wählen.

Sie können auch das gewünschte Laufwerk zur Wiedergabe wählen, wenn ein Gerät mit mehreren Laufwerken angeschlossen ist.

Drücken Sie die Taste **5** wiederholt, um das gewünschte Laufwerk zu wählen.

(oder)

- 1 Drücken Sie den Lautstärke-Regler, um auf [FUNCTION] zu schalten.
- 2 Drehen Sie den Lautstärke-Regler zum Wählen von [USB], und drücken Sie dann den Regler.
- 3 Drehen Sie den Lautstärke-Regler zum Wählen von [MUSIC DRIVE], und drücken Sie dann den Regler.
- 4 Drücken Sie den Lautstärke-Regler zum Wählen von [DRIVE CHANGE].

Das nächste Laufwerk wird automatisch gewählt.

Wiederholen Sie Schritt **1** bis **4**, um die folgenden Laufwerke zu wählen. Wählbare Punkte: [DRIVE 1] bis [DRIVE 5]

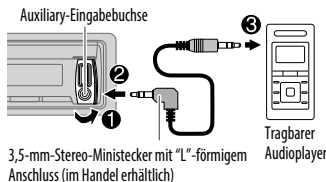
# AUX

## Vorbereitung:

Wählen Sie [ON] für [BUILT-IN AUX]. (→ 4)

### Beginnen Sie zu hören

- 1 Schließen Sie einen tragbaren Audioplayer (im Handel erhältlich) an.



- 2 Drücken Sie **SRC** zum Wählen von AUX.
- 3 Schalten Sie den tragbaren Audioplayer ein und starten Sie die Wiedergabe.

### Den AUX-Namen einstellen

Beim Hören eines am Gerät angeschlossenen tragbaren Audio-Players...

- 1 Drücken Sie den Lautstärke-Regler, um auf [FUNCTION] zu schalten.
- 2 Drehen Sie den Lautstärke-Regler zum Wählen von [SYSTEM], und drücken Sie dann den Regler.
- 3 Drehen Sie den Lautstärke-Regler zum Wählen von [AUX NAME SET], und drücken Sie dann den Regler.
- 4 Drehen Sie den Lautstärke-Regler, um eine Auswahl zu treffen, und drücken Sie dann den Regler.  
AUX (Standard) / DVD / PORTABLE / GAME / VIDEO / TV
- 5 Halten Sie zum Beenden **Q/↵** gedrückt.

# AUDIOEINSTELLUNGEN

Während des Hörens einer Tonquelle...

- 1 Drücken Sie den Lautstärke-Regler, um auf [FUNCTION] zu schalten.
- 2 Drehen Sie den Lautstärke-Regler zum Wählen von [AUDIO CONTROL], und drücken Sie dann den Regler.
- 3 Drehen Sie den Lautstärke-Regler, um eine Auswahl zu treffen (siehe folgende Tabelle), und drücken Sie dann den Regler.  
Wiederholen Sie Schritt 3, bis der gewünschte Gegenstand gewählt oder aktiviert ist.
- 4 Halten Sie zum Beenden **Q/↵** gedrückt.

Zum Zurückschalten zum vorherigen Einstellpunkt bzw. der vorherigen Hierarchie drücken Sie **Q/↵**.

Standard: **XX**

<b>SUB-W LEVEL</b>	-15 bis +15 (0)	Stellt den Subwoofer-Ausgangspegel ein.
<b>BASS LEVEL</b>	-8 bis +8 (+6)	Stellt den Pegel zum Speichern für jede Quelle ein. (Bevor Sie eine Einstellung vornehmen, wählen Sie eine anzupassende Quelle aus.)
<b>MID LEVEL</b>	-8 bis +8 (+5)	
<b>TRE LEVEL</b>	-8 bis +8 (0)	
<b>EQ PRO</b>		
<b>BASS ADJUST</b>	<b>BASS CTR FRQ</b>	60/ 80/ 100/ 200HZ: Wählt die Mittenfrequenz.
	<b>BASS LEVEL</b>	-8 bis +8 (+6): Stellt den Pegel ein.
	<b>BASS Q FACTOR</b>	1.00/ 1.25/ 1.50/ 2.00: Stellt den Qualitätsfaktor ein.
	<b>BASS EXTEND</b>	ON: Schaltet den erweiterten Bass ein.; OFF: Hebt auf.
<b>MID ADJUST</b>	<b>MID CTR FRQ</b>	0.5/ 1.0/ 1.5/ 2.5KHZ: Wählt die Mittenfrequenz.
	<b>MID LEVEL</b>	-8 bis +8 (+5): Stellt den Pegel ein.
	<b>MID Q FACTOR</b>	0.75/ 1.00/ 1.25: Stellt den Qualitätsfaktor ein.
<b>TRE ADJUST</b>	<b>TRE CTR FRQ</b>	10.0/ 12.5/ 15.0/ 17.5KHZ: Wählt die Mittenfrequenz.
	<b>TRE LEVEL</b>	-8 bis +8 (0): Stellt den Pegel ein.
<b>PRESET EQ</b>	<b>DRIVE EQ/ TOP40/ POWERFUL/ ROCK/ POPS/ EASY/ JAZZ/ NATURAL/ USER:</b> Wählt einen Vorwahl-Equalizer, der für das Musikgenre geeignet ist. (Wählen Sie [USER] zur Verwendung der benutzerangepassten Einstellungen für Tiefen, Mitten und Höhen.) [DRIVE EQ] ist ein Programm-Equalizer, der Störgeräusche von der Straße verringert.	
<b>BASS BOOST</b>	<b>LEVEL1/ LEVEL2/ LEVEL3:</b> Wählt Ihren bevorzugten Bass-Boost-Pegel.; OFF: Hebt auf.	
<b>LOUDNESS</b>	<b>LEVEL1/ LEVEL2:</b> Wählt Ihre bevorzugten niedrigen und hohen Frequenzen, um eine gute Klangwirkung auch bei niedriger Lautstärke zu erhalten.; OFF: Hebt auf.	



## AUDIOEINSTELLUNGEN

<b>SUBWOOFER SET</b>	<b>ON:</b> Schaltet den Subwoofer-Ausgang ein. ; <b>OFF:</b> Hebt auf.
<b>LFP SUBWOOFER</b>	<b>THROUGH:</b> Alle Signale werden zum Subwoofer gesendet. ; <b>85HZ/ 120HZ/ 160HZ:</b> Audiosignale mit niedrigeren Frequenzen als 85 Hz / 120 Hz / 160 Hz werden zum Subwoofer geleitet.
<b>SUB-W PHASE</b>	<b>REVERSE (180°)/ NORMAL (0°):</b> Wählt die Phase des Subwoofer-Ausgangs so, dass sie dem Lautsprecher-Ausgang für optimale Leistung entspricht. (Nur wählbar, wenn eine andere Einstellung als <b>[THROUGH]</b> für <b>[LFP SUBWOOFER]</b> gewählt ist.)
<b>HPF</b>	<b>THROUGH:</b> Alle Signale werden zu den Lautsprechern gesendet. ; <b>100HZ/ 120HZ/ 150HZ:</b> Audiosignale mit höheren Frequenzen als 100 Hz / 120 Hz / 150 Hz werden zu den Lautsprechern geleitet.
<b>FADER</b>	<b>R15 bis F15 (O):</b> Stellt die Balance zwischen hinterem und vorderem Lautsprecherausgang ein.
<b>BALANCE</b>	<b>L15 bis R15 (O):</b> Stellt die Balance zwischen linkem und rechtem Lautsprecherausgang ein.
<b>VOLUME OFFSET</b> (Standard: <b>O</b> )	<b>-8 bis +8 (für AUX) ; -8 bis 0 (für andere Quellen):</b> Speichert die LautstärkepegelEinstellung jeder Quelle als Vorwahl. (Vor der Einstellung wählen Sie eine anzupassende Quelle aus.)
<b>SOUND RECNRSTR</b> (Klangrekonstruktion)	<b>ON:</b> Erzeugt realistischen Klang, indem die Hochfrequenzkomponenten kompensiert und die Anstiegszeit der Wellenform, die bei der Audiodaten-Kompression verloren gehen, wiederhergestellt werden. ; <b>OFF:</b> Hebt auf.

**[SUB-W LEVEL]/ [LFP SUBWOOFER]/ [SUB-W PHASE]** ist nur wählbar, wenn **[SUBWOOFER SET]** auf **[ON]** gestellt ist.

## DISPLAY-EINSTELLUNGEN

- 1 Drücken Sie den Lautstärke-Regler, um auf **[FUNCTION]** zu schalten.
- 2 Drehen Sie den Lautstärke-Regler zum Wählen von **[DISPLAY]**, und drücken Sie dann den Regler.
- 3 Drehen Sie den Lautstärke-Regler, um eine Auswahl zu treffen (siehe folgende Tabelle), und drücken Sie dann den Regler. Wiederholen Sie Schritt 3, bis der gewünschte Gegenstand gewählt oder aktiviert ist.
- 4 Halten Sie zum Beenden **Q/ ↵** gedrückt.

Zum Zurückschalten zum vorherigen Einstellpunkt bzw. der vorherigen Hierarchie drücken Sie **Q/ ↵**.

Standard: **XX**

<b>COLOR SELECT</b>	<b>VARIABLE SCAN/ COLOR 01 — COLOR 24/ USER:</b> Wählt Ihre bevorzugte Display- und Tasten-Beleuchtungsfarbe.  Sie können Ihre eigene Farbe erzeugen (wenn <b>[COLOR 01]</b> — <b>[COLOR 24]</b> oder <b>[USER]</b> gewählt ist). Die erzeugte Farbe kann gewählt werden, wenn Sie <b>[USER]</b> wählen. <b>1</b> Halten Sie den Lautstärke-Regler gedrückt, um auf Detail-Farbstimmung zu schalten. <b>2</b> Drücken Sie <b>◀◀ / ▶▶</b> , um die Farbe <b>(R/ G/ B)</b> zum Anpassen zu wählen. <b>3</b> Drehen Sie den Lautstärke-Regler, um den Pegel einzustellen ( <b>0 — 9</b> ), und drücken Sie dann den Regler.
<b>DIMMER</b>	<b>ON:</b> Blendet die Display- und Tastenbeleuchtung ab. ; <b>OFF:</b> Beleuchtet entsprechend den <b>[BRIGHTNESS]</b> -Einstellungen.
<b>BRIGHTNESS</b>	<b>0 — 31:</b> Wählt Ihre bevorzugte Helligkeitsstufe für Display- und Tastenbeleuchtung.
<b>TEXT SCROLL</b>	<b>AUTO/ ONCE:</b> Wählt automatisches Scrollen der Displayinformationen, oder einmaliges Scrollen. ; <b>OFF:</b> Hebt auf.

## WEITERE INFORMATIONEN

### Allgemeines

- Dieses Gerät kann nur die folgenden CDs abspielen:



- Detailinformationen und Hinweise über abspielbare Audiodateien werden im Online-Handbuch auf der folgenden Website gegeben: [www.kenwood.com/cs/ce/audiofile/](http://www.kenwood.com/cs/ce/audiofile/)

### Abspielbare Dateien

- Wiederzugebende Audiodateien: MP3 (.mp3), WMA (.wma), AAC (.m4a)
- Abspielbare Disc-Medien: CD-R/CD-RW/CD-ROM
- Abspielbares Disc-Dateiformat: ISO 9660 Level 1/2, Joliet, Lange Dateinamen.
- Mögliche Dateisysteme auf USB-Geräten: FAT12, FAT16, FAT32  
Auch wenn Audiodateien den oben aufgeführten Standards entsprechen, kann das Abspielen unter Umständen auf Grund von Typ oder Zustand der Medien bzw. Geräte nicht möglich sein.

### Nicht abspielbare Discs

- Discs mit nicht runder Form.
- Discs die auf der Aufnahme-Oberfläche eingefärbt oder verschmutzt sind.
- Recordable/ReWritable Discs, die nicht abgeschlossen (finalisiert) wurden.
- 8-cm-CD. Falls Sie versuchen, einen Adapter zu verwenden, kann es zu einer Fehlfunktion kommen.

## WEITERE INFORMATIONEN

### Wissenswertes über USB-Geräte

- Diese Einheit kann MP3/WMA/AAC/WAV-Dateien abspielen, die auf einem USB-Massenspeichergerät gespeichert sind.
- Sie können ein USB-Gerät nicht über einen USB-Hub anschließen.
- Der Anschluss eines Kabels mit einer Gesamtlänge von mehr als 5 m kann eine fehlerhafte Wiedergabe verursachen.
- Diese Einheit kann nicht ein USB-Gerät mit einer anderen Bewertung als 5 V und mehr als 1 A erkennen.

### Wissenswertes über KENWOOD Music Editor Light und KENWOOD Music Control


- Diese Einheit unterstützt die PC-Anwendung KENWOOD Music Editor Light und die Android™-Anwendung KENWOOD Music Control.
- Wenn Sie Audiodateien mit hinzugefügten Song-Daten mit dem KENWOOD Music Editor Light oder KENWOOD Music Control abspielen, können Sie Audiodateien nach Genres, Interpreten, Alben, Wiedergabelisten und Musikstücken durchsuchen.
- KENWOOD Music Editor Light und KENWOOD Music Control sind auf der folgenden Website erhältlich: [www.kenwood.com/cs/ce/](http://www.kenwood.com/cs/ce/)

### Wissenswertes über iPod/iPhone

Made for

- iPod touch (1st, 2nd, 3rd, 4th und 5th generation)
- iPod classic
- iPod nano (3rd, 4th, 5th, 6th und 7th generation)
- iPhone, iPhone 3G, 3GS, 4, 4S, 5
- Für die neueste Kompatibilitätsliste und Software-Versionen des iPhone/iPod siehe: [www.kenwood.com/cs/ce/ipod](http://www.kenwood.com/cs/ce/ipod)
- Sie können den iPod nicht bedienen, wenn "KENWOOD" oder "✓" auf dem iPod angezeigt wird.

## FEHLERSUCHE

Symptom	Abhilfe
Es wird kein Ton gehört.	<ul style="list-style-type: none"><li>• Die Lautstärke auf den optimalen Pegel einstellen.</li><li>• Prüfen Sie die Kabel und Verbindungen.</li></ul>
"PROTECT" erscheint, und es können keine Bedienungen vorgenommen werden.	Prüfen Sie, ob die Klemmen der Lautsprecherdrähte richtig isoliert sind, und setzen dann die Einheit zurück. Wenn dadurch das Problem nicht behoben wird, wenden Sie sich an den Kundendienst.
<ul style="list-style-type: none"><li>• Es wird kein Ton gehört.</li><li>• Die Einheit schaltet nicht ein.</li><li>• Die im Display gezeigte Information ist falsch.</li></ul>	Reinigen Sie die Anschlüsse. (➔ 2)
Das Gerät funktioniert überhaupt nicht.	Setzen Sie das Gerät zurück. (➔ 3)
<ul style="list-style-type: none"><li>• Der Radioempfang ist schlecht.</li><li>• Statikrauschen beim Radiohören.</li></ul>	<ul style="list-style-type: none"><li>• Schließen Sie das Antennenkabel fest an.</li><li>• Ziehen Sie die Antenne vollständig heraus.</li></ul>
"NA FILE" erscheint.	Achten Sie darauf, dass die Disc unterstützte Audiodateien enthält. (➔ 9)
"NO DISC" erscheint.	Setzen Sie eine abspielbare Disc in den Ladeschlitz ein.
"TOC ERROR" erscheint.	Achten Sie darauf, dass die Disc sauber und ordnungsgemäß eingelegt ist.
"PLEASE EJECT" erscheint.	Setzen Sie das Gerät zurück. Wenn dadurch das Problem nicht behoben wird, wenden Sie sich an den Kundendienst.
Disc kann nicht ausgegeben werden.	Halten Sie  kräftig gedrückt, um die Disc zwangsweise auszugeben. Achten Sie darauf, die ausgeschobene Disc nicht fallen zu lassen. Wenn dadurch das Problem nicht gelöst wird, setzen Sie das Gerät zurück. (➔ 3)
Symptom	Abhilfe
"READ ERROR" erscheint.	Kopieren Sie die Dateien und Ordner erneut auf das USB-Gerät. Wenn dadurch das Problem nicht gelöst wird, setzen Sie das USB-Gerät zurück oder verwenden Sie ein anderes USB-Gerät.
"NO DEVICE" erscheint.	Schließen Sie ein USB-Gerät an und schalten Sie die Quelle erneut zu USB um.
"COPY PRO" erscheint.	Eine kopiergeschützte Datei wird wiedergegeben.
"NA DEVICE" erscheint.	Schließen Sie ein unterstütztes USB-Gerät an und prüfen Sie die Anschlüsse.
"NO MUSIC" erscheint.	Schließen Sie ein USB-Gerät an, das abspielbare Audiodateien enthält.
"iPod ERROR" erscheint.	<ul style="list-style-type: none"><li>• Erneutes Anschließen des iPod.</li><li>• Setzen Sie den iPod erneut zurück.</li></ul>
Rauschen wird erzeugt.	Springen Sie zu einem anderen Musikstück oder wechseln Sie die Disc.
Tracks werden nicht so abgespielt, wie Sie es wollten.	Die Wiedergabe-Reihenfolge wird bestimmt, wenn die Dateien aufgezeichnet werden.
"READING" blinkt weiter.	Verwenden Sie nicht zu viele Hierarchie-Ebenen oder Ordner.
Verflossene Spielzeit ist nicht richtig.	Dies liegt daran, wie die Titel aufgezeichnet sind.
Richtige Zeichen werden nicht angezeigt (z.B. Albumname).	Dieses Gerät kann nur Großbuchstaben, Zahlen und eine begrenzte Anzahl von Symbolen anzeigen. Kyрилliche Großbuchstaben können auch angezeigt werden, wenn [RUSSIAN SET] auf [BKII] gestellt ist. (➔ 4)

# TECHNISCHE DATEN

Änderungen ohne Vorankündigung bleiben vorbehalten.

Tuner	FM	Frequenzbereich	87,5 MHz — 108,0 MHz (50 kHz-Abstimmsschritte)
		Empfindlichkeit (Rauschabstand = 26 dB)	0,71 $\mu$ V/75 $\Omega$
		Empfindlichkeitsschwelle (DIN S/N = 46 dB)	2,0 $\mu$ V/75 $\Omega$
		Frequenzgang ( $\pm 3$ dB)	30 Hz — 15 kHz
		Rauschabstand (MONO)	64 dB
		Kanaltrennung (1 kHz)	40 dB
		MW	Frequenzbereich
		Empfindlichkeit (Rauschabstand = 20 dB)	28,2 $\mu$ V
	LW	Frequenzbereich	153 kHz — 279 kHz (9 kHz-Abstimmsschritte)
		Empfindlichkeit (Rauschabstand = 20 dB)	50 $\mu$ V
CD-Player	Lasodiode	GaAlAs	
	Digitalfilter (D/A)	8-faches Oversampling	
	Spindeldrehzahl	500 U/min — 200 U/min (CLV)	
	Tonhöenschwankung	Unterhalb der Messgrenze	
	Frequenzgang ( $\pm 1$ dB)	20 Hz — 20 kHz	
	Gesamtklirrfaktor (1 kHz)	0,01 %	
	Rauschabstand (1 kHz)	105 dB	
	Dynamikbereich	90 dB	
	Kanaltrennung	85 dB	
	MP3-Decodierung	Unterstützt MPEG-1/2 Audio Layer-3	
WMA-Decodierung	Unterstützt Windows Media Audio		
AAC-Decodierung	AAC-LC ".m4a"-Dateien		

USB	USB Standard	USB 1.1, USB 2.0 (Höchstgeschwindigkeit)	
	Dateisystem	FAT12/ 16/ 32	
	Maximaler Versorgungsstrom	DC 5 V $\leq$ 1 A	
	MP3-Decodierung	Unterstützt MPEG-1/2 Audio Layer-3	
	WMA-Decodierung	Unterstützt Windows Media Audio	
	AAC-Decodierung	AAC-LC ".m4a"-Dateien	
	WAV-Decodierung	Linear-PCM	
Audio	Maximale Ausgangsleistung	50 W $\times$ 4	
	Ausgangsleistung (DIN 45324, +B = 14,4 V)	30 W $\times$ 4	
	Lautsprecherimpedanz	4 $\Omega$ — 8 $\Omega$	
	Klangregler	Bass	200 Hz $\pm$ 8 dB
		Mitten	2,5 kHz $\pm$ 8 dB
		Höhen	12,5 kHz $\pm$ 8 dB
	Vorverstärkerpegel / Last (CD)	2 500 mV/10 k $\Omega$	
Vorverstärkungsimpedanz	$\leq$ 600 $\Omega$		
Auxiliary	Frequenzgang ( $\pm 3$ dB)	20 Hz — 20 kHz	
	Maximaler Spannungseingang	1 200 mV	
	Eingangsimpedanz	30 k $\Omega$	
Allgemeines	Betriebsspannung	14,4 V (10,5 V — 16 V zulässig)	
	Maximale Stromaufnahme	10 A	
	Betriebstemperaturbereich	0°C — +40°C	
	Einbaumaße (B $\times$ H $\times$ T)	182 mm $\times$ 53 mm $\times$ 159 mm	
	Gewicht	1,2 kg	

## ⚠ Warnung

- Das Gerät kann nur bei 12 V DC-Versorgung mit negativer Masse eingebaut werden.
- Trennen Sie den negativen Batterieanschluss vor der Verkabelung und Befestigung ab.
- Schließen Sie nicht das Batteriekabel (gelb) das Zündkabel (rot) an der Fahrzeugkarosserie oder dem Massekabel (schwarz) an, um einen Kurzschluss zu vermeiden.
- Isolieren Sie nicht angeschlossene Kabel mit Vinylband, um einen Kurzschluss zu vermeiden.
- Sicherstellen, daß das Gerät nach dem Einbau a Chassis des Fahrzeugs geerdet wird.

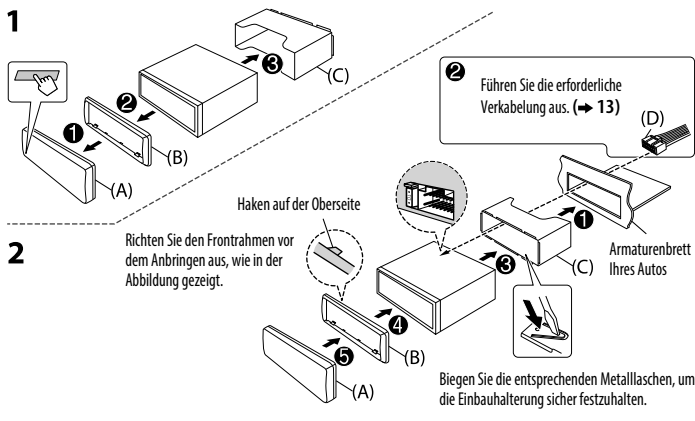
## ⚠ Vorsicht

- Überlassen Sie aus Sicherheitsgründen die Arbeiten zur Montage und Verkabelung ausgewiesenen Fachpersonal. Lassen Sie sich vom Autoradiohändler beraten.
- Montieren Sie dieses Gerät in der Konsole Ihres Fahrzeugs. Keine Metallteile dieses Geräts bei und kurz nach der Verwendung des Geräts berühren. Metallteile wie der Kühlkörper und das Gehäuse werden heiß.
- Verbinden Sie nicht die ⊖-Drähte von Lautsprechern mit der Karosserie, dem Massekabel (schwarz) oder schließen sie parallel an.
- Montieren Sie das Gerät mit einem Winkel von weniger als 30°.
- Wenn Ihr Fahrzeugkabelbaum nicht die Zündklemme hat, verbinden Sie das Zündkabel (rot) mit der Klemme am Sicherungskasten des Fahrzeugs, die 12 V DC-Versorgung bietet und durch den Zündschlüssel ein- und ausgeschaltet wird.
- Überprüfen Sie nach der Montage des Geräts, ob die Bremslichter, Blinker, Scheibenwischer usw. ordnungsgemäß funktionieren.
- Wenn die Sicherung durchbrennt, überprüfen Sie zuerst, dass die Drähte nicht die Karosserie berühren, und ersetzen Sie dann die durchgebrannte Sicherung durch eine neue Sicherung mit der gleichen Nenngröße.

## Grundlegendes Verfahren

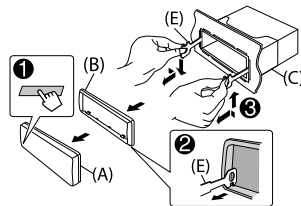
- 1 Ziehen Sie den Schlüssel aus dem Zündschloss, und trennen Sie dann den ⊖-Pol der Autobatterie ab.
- 2 Schließen Sie die Kabel richtig an.  
Siehe Verdrahtungsanschluss. (→ 13)
- 3 Bauen Sie das Autoradio in Ihrem Fahrzeug ein.  
Siehe Einbau der Einheit (Einbau im Armaturenbrett).
- 4 Schließen Sie die ⊖-Klemme der Autobatterie an.
- 5 Setzen Sie das Gerät zurück. (→ 3)

## Einbau der Einheit (Einbau im Armaturenbrett)

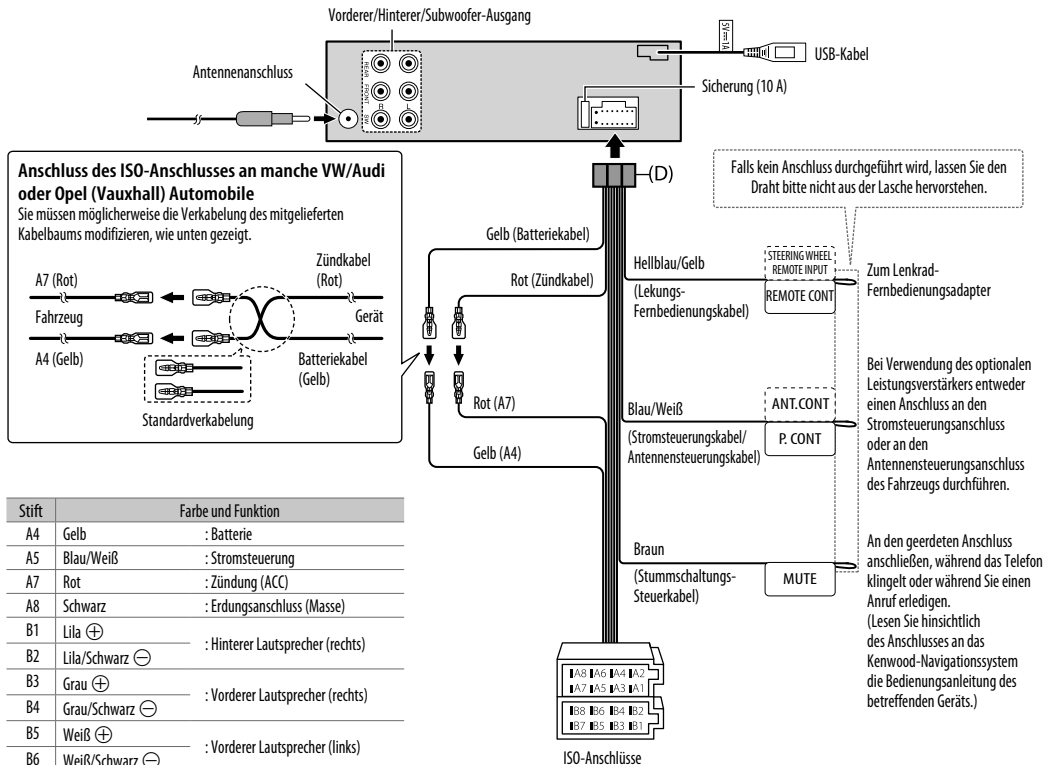


## Entfernen der Einheit

- 1 Nehmen Sie die Frontblende ab.
- 2 Passen Sie die Vorsprünge an den Ausziehschlüsseln an beiden Seiten des Frontrahmens ein und ziehen Sie ihn heraus.
- 3 Setzen Sie die Ausziehschlüssel tief in die Schlitze an jeder Seite ein und folgen dann den mit Pfeil gekennzeichneten Anweisungen wie rechts gezeigt.



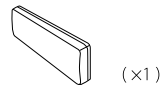
## Verdrahtungsanschluss



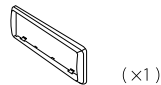
Stift	Farbe und Funktion
A4	Gelb : Batterie
A5	Blau/Weiß : Stromsteuerung
A7	Rot : Zündung (ACC)
A8	Schwarz : Erdungsanschluss (Masse)
B1	Lila ⊕
B2	Lila/Schwarz ⊖ : Hinterer Lautsprecher (rechts)
B3	Grau ⊕
B4	Grau/Schwarz ⊖ : Vorderer Lautsprecher (rechts)
B5	Weiß ⊕
B6	Weiß/Schwarz ⊖ : Vorderer Lautsprecher (links)
B7	Grün ⊕
B8	Grün/Schwarz ⊖ : Hinterer Lautsprecher (links)

## Teilleiste für den Einbau

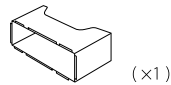
### (A) Frontblende



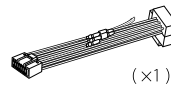
### (B) Frontrahmen



### (C) Einbauhalterung



### (D) Kabelbaum



### (E) Ausziehschlüssel

